

日期:2015 年第 46-47 週(2015/11/15-2015/11/28) DOI:10.6524/EB.20151208.31(23).005

疫情概要:

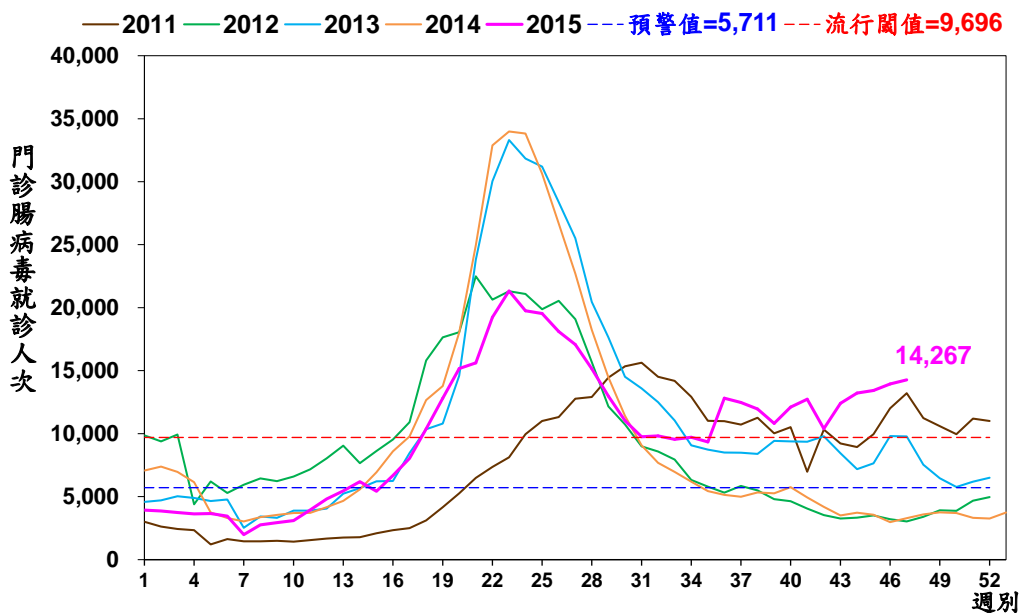
腸病毒疫情處於流行期，急診病例千分比仍高於流行閾值，持續監測疫情及流行病毒株變化。臺南市登革熱疫情緩解，高雄市疫情於第 47 週首見下降，目前仍為流行高峰期，呼籲持續清除孳生源，嚴防疫情跨冬。流感疫情近期緩升，目前流感病毒抗原分析均與本流感季疫苗株吻合。

香港腸病毒疫情處高點。泰國、馬來西亞、新加坡等東南亞國家登革熱疫情仍處高點。美國、加拿大流感疫情緩升。中國大陸廣東省確認今年入秋首例 H7N9 流感病例，故提升該省旅遊疫情建議至警示(Alert)。世界衛生組織 11/20 公布賴比瑞亞疫情再現，故提升旅遊疫情建議至警示(Alert)。

一、腸病毒

(一)國內疫情

- 1.第 47 週門診就診人次較前一週上升，且均高於近 4 年同期；急診病例千分比高於流行閾值。
- 2.第 45 週社區腸病毒陽性率 20.7%，較前一週下降，主要流行克沙奇 A 型病毒(CA)。
- 3.今年累計 5 例腸病毒重症個案(感染型分別為 3 例 CB5，2 例 CA16)，2 例死亡。



圖一、2011-15 年腸病毒門診就診人次趨勢

(二)國際疫情

- 1.香港**：疫情處高水平，截至 11/26 累計 56 例腸病毒 71 型感染個案及 575 起人口密集機構疫情，高於近 2 年同期；迄今累計 14 名腸病毒嚴重個案，6 名感染腸病毒 71 型。
- 2.新加坡**：疫情持平，截至 11/14 累計逾 2 萬 4 千例，較去年同期上升 30%。
- 3.日本**：疫情下降，截至 11/15 累計逾 37 萬例，低於近 4 年同期；病毒型別以 CA6 及 CA16 為主。
- 4.中國大陸**：疫情下降，截至 10 月底累計逾 176 萬例，114 例死亡，腸病毒 71 型病毒型別約佔 25%，疫情流行強度及嚴重度顯著低於去年同期；疫情主要集中於東部、中部及南部省份。

二、登革熱**(一)國內疫情**

- 1.本土病例**：臺南市疫情緩解，新增病例數以東區為多。高雄市疫情於第 47 週首見下降，主要發生於過去流行之三民、苓雅、鳳山及前鎮區。今年入夏以來迄 11/30 累計死亡 184 例。
- 2.境外移入病例**：今年迄 11/30 累計 316 例，感染國別以印尼、馬來西亞、菲律賓及越南為多。



圖二、2015 年登革熱本土確定病例趨勢

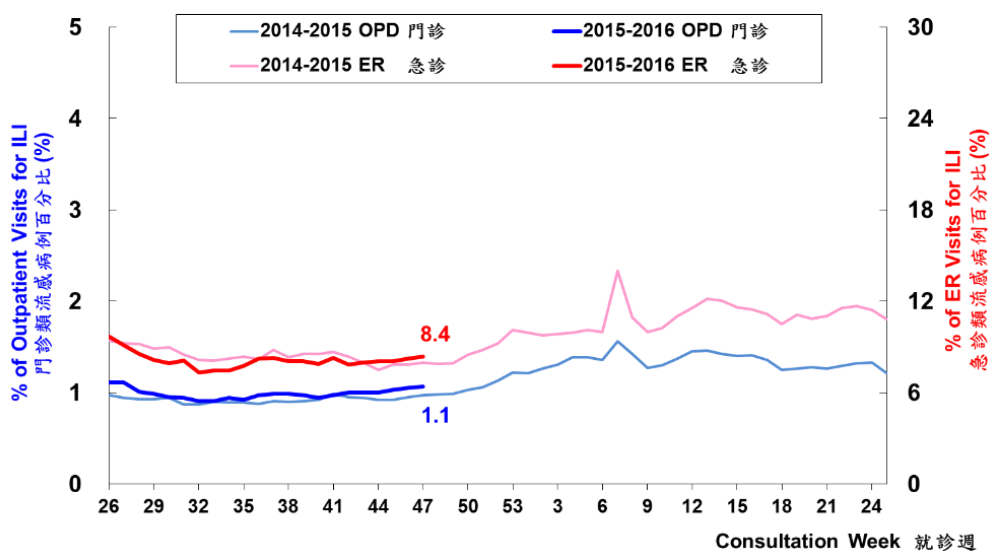
(二)國際疫情

國家	累計數	2015年				
		疫情趨勢	截止點	報告數	死亡數	DHF/DSS
泰國		持平，仍處高點	11/22	117,012	113	46,512
馬來西亞		上下波動，處相對高點	11/27	102,801	293	-
新加坡		上下波動，處相對高點	11/14	8,984	3	10
菲律賓		趨緩，處相對高點	10/17	124,728	374	-
越南		持續，處相對高點	11/2	53,464	36	-
中國大陸		持平	10/31	3,352	0	-
柬埔寨		緩降	10/13	12,218	34	-
緬甸		持續	9月	35,993	27	-
印度		持續	10/25	64,058	135	-

三、流感

(一) 國內疫情

1. 第 47 週類流感門急診就診病例百分比較前一週略升。
2. 第 45 週社區流感病毒陽性率 11.1%，檢出病毒以 H3N2 佔 50%，B 型佔 40%。
3. 本流感季累計 149 例流感併發重症病例，其中 26 例死亡。每百萬人口累計發生率及死亡率均以 65 歲以上為高。



圖三、近二個流感季類流感門急診監測

(二) 國際疫情

趨勢	2015-2016年流感季				
	活動度	週別	監測值	流行型別	疫苗吻合度
加拿大	緩升	第46週	陽性率：1.52%	H3N2型	吻合
美國	緩升	第46週	陽性率：1.1%	H3N2型	吻合
中國大陸	持平	第47週	陽性率：全國1.9% (南方2.3%，北方1.5%)	H3N2型、南方B型 (Yamagata株)增	吻合
歐洲	低	第47週	定點陽性率：3%	H3N2型、H1N1型、 B型	-
香港	低	第47週	陽性率：0.79%	H3N2型、H1N1型、 B型	吻合
韓國	低	第47週	門診就診千分比：5.1	H3N2型、H1N1型、 B型	-
日本	低	第47週	定醫平均報告數：0.19	H3N2型、H1N1型、 B型	-

四、H7N9 流感

- (一) 中國大陸：廣東省梅州市新增 1 例 H7N9 流感病例，此名個案為該省今年入秋後首例，發生地區大埔縣高陂鎮 11/23-30 禽類市場全面休市。提升該省旅遊疫情建議至警示(Alert)。

(二)全球：自 2013 年迄 11/30 累計 682 例，包含中國大陸 662 例、香港 13 例、臺灣 4 例、加拿大 2 例、馬來西亞 1 例，WHO 於 11/13 更新 275 例死亡。

五、伊波拉病毒感染

(一)賴比瑞亞：世界衛生組織(WHO)11/20 公布疫情再現，目前共計 3 例，來自首都蒙羅維亞(Monrovia)同家庭成員，初步調查結果顯示，首例為 15 歲男性，近期無外遊或參加葬禮，亦未接觸病患，該個案暫不列為此事件指標病例，持續調查感染源，目前約 150 名接觸者，其中 10 名為醫療工作者。提升該國旅遊疫情建議至警示(Alert)。

(二)幾內亞：連續 3 週無新增病例，最後 1 例個案 11/16 第 2 次檢驗陰性起算 42 天觀察期，可望於 12/28 宣布疫情結束。

(三)WHO 11/30 公布西非三國累計 28,601 例，11,299 例死亡。

六、國際間旅遊疫情建議等級表

疫情	國家/地區		等級	旅行建議	發布日期
人類禽流感	中國大陸	浙江省、廣東省	第二級 警示(Alert)	對當地採取 加強防護	2015/11/24
		各省市，不含港澳	第一級 注意(Watch)	提醒遵守當地的一 般預防措施	2015/8/18
登革熱	東南亞地區 9 個國家： 印尼、泰國、新加坡、馬來 西亞、菲律賓、寮國、越南、 柬埔寨、緬甸		第一級 注意(Watch)	提醒遵守當地的一 般預防措施	2013/7/15
麻疹	中國大陸、剛果民主 共和國、馬來西亞、哈薩克				2014/1/21-11/10
中東呼吸症 候群冠狀病 毒感染症 (MERS)	沙烏地阿拉伯		第二級 警示(Alert)	對當地採取 加強防護	2015/6/9
	中東地區通報病例國家： 阿拉伯聯合大公國、約旦、 卡達、伊朗、阿曼、科威特		第一級 注意(Watch)	提醒遵守當地的一 般預防措施	2014/5/30- 2015/9/30
伊波拉病毒 感染	幾內亞		第三級 警告(Warning)	避免所有 非必要旅遊	2014/8/1
	獅子山、賴比瑞亞		第二級 警示(Alert)	對當地採取 加強防護	2015/11/24
小兒麻痺症	巴基斯坦、阿富汗、 奈及利亞		第一級 注意(Watch)	提醒遵守當地的一 般預防措施	2015/11/30

創刊日期：1984 年 12 月 15 日

出版機關：衛生福利部疾病管制署

地 址：臺北市中正區林森南路 6 號

電 話：(02) 2395-9825

文獻引用：[Author].[Article title].Taiwan Epidemiol Bull 2015;31:[inclusive page numbers].[DOI]

發行人：郭旭崧

總編輯：黃婉婷

執行編輯：陳學儒、劉繡蘭

網 址：<http://www.cdc.gov.tw/>