

日期：2016 年第 24-25 週 (2016/6/12-6/25)

DOI：10.6524/EB.20160705.32(13).003

疫情概要：

腸病毒疫情處於流行期，本週各級學校進入暑假，就診人次預期逐漸下降，惟學童參加安親班、夏令營等活動，出入公共場所仍有機會感染腸病毒。目前社區以克沙奇 A 型輕症為主，腸病毒 71 型仍有散發個案。登革熱境外移入病例持續發生，另近期南高屏地區持續高溫，雨後積水容器致病媒蚊密度級數上升，本土疫情風險提升。

中國大陸、香港、韓國、澳門腸病毒疫情均處於高點。東南亞多數國家登革熱疫情處於相對低點，惟累計病例數高於去年同期。新增安奎拉為茲卡本土疫情國家；全球茲卡疫情預期仍將持續地理擴散至具病媒蚊國家；另 WHO 公布 2016 年巴西夏季奧運及殘奧會旅遊建議，包含出國前接種流感、黃熱病等相關疫苗，赴當地旅遊應防範蟲媒、食媒、性傳播等傳染病，惟因茲卡疫情持續，孕婦應避免前往。

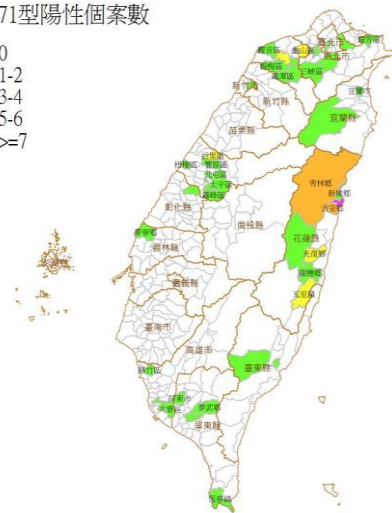
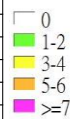
一、腸病毒

(一)國內疫情

- 1.目前仍處流行期，第 25 週門急診腸病毒就診達 26,744 人次，與前一週持平。第 24-25 週新增 3 例重症確診病例，今年迄今累計 9 例(新北市新店區、宜蘭縣大同鄉及宜蘭市、臺中市神岡區、后里區及梧棲區、彰化縣彰化市、高雄市鳳山區、屏東縣屏東市)。
- 2.腸病毒 71 型(EV71)監測：2016 年迄 6/27 共 68 例輕症、5 例疑似重症、8 例重症。
- 3.第 23 週社區腸病毒主要流行型別為克沙奇 A 型。

2016年檢出EV71陽性個案地區	
12縣市	49鄉鎮市區
台北市	文山區、中正區、中山區
新北市	新莊區、板橋區、新店區、三峽區、瑞芳區、汐止區
宜蘭縣	大同鄉、宜蘭市
桃園市	中壢區、平鎮區、大溪區、八德區、龜山區、楊梅區、龍潭區、觀音區
新竹市	東區
台中市	太平區、神岡區、大里區、后里區、豐原區、北屯區、梧棲區、霧峰區、西區
彰化縣	彰化市
雲林縣	麥寮鄉
高雄市	鳳山區、三民區、大寮區、路竹區
屏東縣	萬巒鄉、泰武鄉、恆春鎮、潮州鎮、屏東市
花蓮縣	玉里鎮、花蓮市、秀林鄉、新城鄉、吉安鄉、瑞穗鄉、光復鄉、萬榮鄉
台東縣	延平鄉
2016年年齡滿3個月齡(含)以上重症個案地區(目前共9例)	
縣市	鄉鎮市區
宜蘭縣	大同鄉、宜蘭市
新北市	新店區
台中市	神岡區、后里區、梧棲區
彰化縣	彰化市
高雄市	鳳山區
屏東縣	屏東市

EV71型陽性個案數



圖一、2016 年起檢出腸病毒 71 陽性個案分布

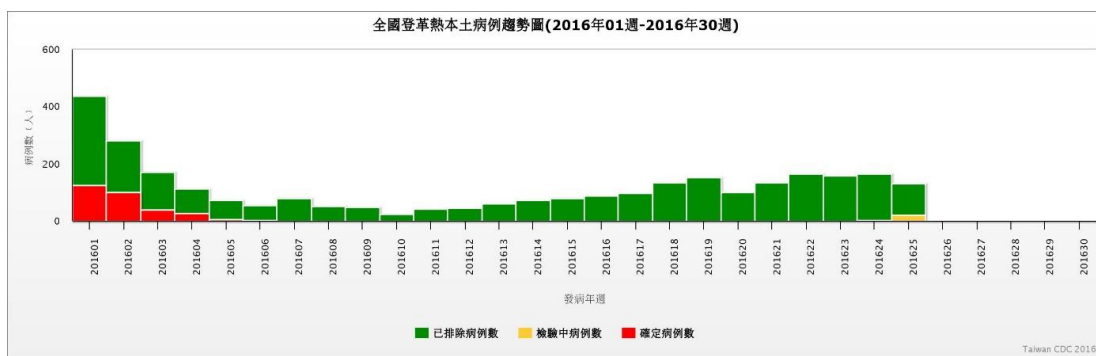
## (二)國際疫情

國家	累計數	疫情趨勢	2016年		備註
			截止點	報告數(死亡數)	
香港		處高點	6/18	急診就診千分比:4.0	高於近2年同期 (累計6例EV71)
韓國		處高點	6/18	門診就診千分比:43.5	近4年同期最高
中國大陸		處高點	6/19	1,130,686(98)	高於去年同期 (EV71占62%)
澳門		處高點	6/11	1,878	略低於去年同期
越南		持平	6/5	15,551(0)	略低於去年同期
新加坡		下降	6/18	21,653	去年同期的1.3倍
日本		處低點	6/12	4,680	近6年同期最低

## 二、登革熱

## (一)國內疫情

- 1.本土病例：第 24–25 週無新增病例。2016 年迄 6/26 累計 372 例，分別為高雄市 340 例、屏東縣 20 例、臺南市 7 例，其餘 5 縣市 5 例。
- 2.境外移入病例：2016 年累計 134 例，感染國別以印尼、馬來西亞等東南亞國家為多。



圖二、2016 年登革熱病例趨勢

## (二)國際疫情

國家	累計數	疫情趨勢	2016年		備註
			截止點	報告數(死亡數)	
寮國		上升	6/3	840(6)	高於去年同期
新加坡		相對低點	6/18	8,696(5)	去年同期的2.3倍
泰國		相對低點	6/12	19,620(16)	低於去年同期
菲律賓		相對低點	6/4	49,904(126)	高於去年同期
越南		相對低點	4/30	25,441(10)	去年同期的2.3倍
馬來西亞		相對低點	6/11	52,185(114)	與去年同期相當
斯里蘭卡		相對低點	5/31	18,117	去年同期的1.2倍
柬埔寨		相對低點	5/31	1,915(4)	去年同期的3.4倍

### 三、H7N9 流感

- (一)中國大陸：6/14-16 北京市、天津市及遼寧省共新增 4 例，其中 2 例具病禽接觸史；天津市及遼寧省為首度公布病例。2015 年入秋以來累計 113 例，中國大陸以浙江省佔 29% 最多，江蘇省佔 23% 次之，其餘分布於廣東省、福建省、湖南省、安徽省、上海市、江西省、山東省、北京市、天津市、湖北省、河北省、遼寧省；香港 3 例分別由江蘇省、廣東省移入。
- (二)疫情評析：本流行季疫情明顯低於前三季，惟 6 月公布病例數較上季增加，且在過去無疫情之省市發現病例，將持續追蹤；惟現有證據顯示 H7N9 流感仍屬侷限性人傳人，個案多為 50 歲以上且具禽類或活禽市場暴露史。

### 四、茲卡病毒感染症

#### (一)國際疫情

1. 新增安奎拉(英國海外領地)為具本土流行疫情國家。
2. 全球疫情：世界衛生組織(WHO)公布自 2007 年至 2016/6/22 累計 61 國家/屬地出現蟲媒傳播本土流行疫情。
  - (1) 56 個國家/屬地現有流行疫情：包含泰國、菲律賓、越南、印尼及馬爾地夫 5 個亞洲國家。
  - (2) 5 國具散發疫情：柬埔寨、馬來西亞、寮國、孟加拉及加彭。
3. 小頭症/先天性畸形個案國家：巴西、巴拿馬等中南美洲 9 國、非洲維德角、美國、西班牙共 12 國；巴西約 1,600 例，其他國家約 10 例以下。
4. 出現 GBS 病例或 GBS 發生率增加國家：巴西、巴拿馬等中南美洲共 13 國。
5. 10 國出現疑似性傳播本土病例：美、加、義、法、葡、紐、德、阿根廷、智利及秘魯。

(二)我國第 24-25 週無新增確定病例，今年迄 6/26 累計 3 例，均為境外移入病例。

#### (三)疫情評析：

1. WHO 6/23 表示全球疫情持續地理擴散至其他具病媒蚊國家，雖部分疫情地區病例數有所趨緩，惟疫情尚未整體下降，仍須提高警覺。
2. WHO 6/21 公布 2016 年巴西夏季奧運及殘奧會之旅遊建議，巴西流感高峰期將過，活動度因地而異，建議依旅遊地風險狀況，出國前接種流感、黃熱病等常規或旅遊相關疫苗；另因茲卡疫情仍建議孕婦應避免前往，及提供蟲媒、性傳播、其他傳染病等疾病預防措施、食物與飲水安全等建議。

## 五、黃熱病

### (一)國際疫情

國家	累計數	疫情趨勢	2016年		備註	
			截止點	疑似病例(死亡數)		確診及極可能病例(死亡數)
安哥拉		持續	6/17	3,294(347)	861(115)	主要於首都魯安達等12個省份
剛果民主共和國		持續	6/20	1,106(75)	68	近九成確診病例具安哥拉旅遊史
烏干達		持續	6/1	68	7	與該國2010年疫情相關
秘魯		散發	6/2	54	43(6)	高於前兩年全年總和

### (二)疫情評析：

- 1.WHO 6/16 表示安哥拉及剛果民主共和國疫情持續且多發生於都市，擴散至鄰近地區風險高，並警告未接種疫苗旅客可能導致國際間傳播。
- 2.WHO 6/22 公布全球黃熱病緊急因應計畫，包含透過接種疫苗遏止疫情、病例早期偵測及管理、避免疫情跨國擴散、提高疫苗可近性等 4 大目標，並預計 7 月展開大規模疫苗接種。

## 六、國際間旅遊疫情建議等級

疫情	國家/地區	等級	旅行建議	發布日期
人類禽流感	中國大陸 浙江省、廣東省、安徽省、湖南省、上海市、江西省、江蘇省、四川省、福建省、山東省、湖北省、河北省、北京市、天津市、遼寧省	第二級 警示(Alert)	對當地採取加強防護	2016/6/17
	其他省市，不含港澳	第一級 注意(Watch)	提醒遵守當地的一般預防措施	2015/8/18
登革熱	東南亞地區 9 個國家： 印尼、泰國、新加坡、馬來西亞、菲律賓、寮國、越南、柬埔寨、緬甸	第一級 注意(Watch)	提醒遵守當地的一般預防措施	2013/7/15
麻疹	中國大陸、哈薩克、蒙古、馬來西亞、剛果民主共和國、獅子山、奈及利亞			2016/6/21
中東呼吸症候群冠狀病毒感染症(MERS)	沙烏地阿拉伯	第二級 警示(Alert)	對當地採取加強防護	2015/6/9
	中東地區通報病例國家： 阿拉伯聯合大公國、約旦、卡達、伊朗、阿曼、科威特	第一級 注意(Watch)	提醒遵守當地的一般預防措施	2015/9/30
小兒麻痺症	巴基斯坦、阿富汗、奈及利亞	第一級 注意(Watch)	提醒遵守當地的一般預防措施	2015/12/1

黑字粗體：疫情更新

(續上頁表格) 國際間旅遊疫情建議等級表

疫情	國家/地區	等級	旅行建議	發布日期
茲卡病毒感染	中南美洲 40 國/屬地、 大洋洲 10 國/屬地、 亞洲 5 國、非洲 1 國	第二級 警示(Alert)	對當地採取 加強防護	2016/6/24
	柬埔寨、馬來西亞、寮國、 加彭、孟加拉	第一級 注意(Watch)	提醒遵守當地的一 般預防措施	2016/6/6
拉薩熱	奈及利亞、多哥	第一級 注意(Watch)	提醒遵守當地的一 般預防措施	<b>2016/6/14</b>
黃熱病	安哥拉、剛果民主共和國、 烏干達	第一級 注意(Watch)	提醒遵守當地的一 般預防措施	2016/5/31

黑字粗體：疫情更新

創刊日期：1984 年 12 月 15 日

出版機關：衛生福利部疾病管制署

地 址：臺北市中正區林森南路 6 號

電 話：(02) 2395-9825

文獻引用：[Author].[Article title].Taiwan Epidemiol Bull 2016;32:[inclusive page numbers].[DOI]

發行人：郭旭崧

總編輯：黃婉婷

執行編輯：陳學儒、劉繡蘭

網 址：<http://www.cdc.gov.tw/>