

日期：2016 年第 11—13 週 (2016/3/13—4/2)

DOI: 10.6524/EB.20160412.32(7).003

疫情概要：

流感疫情逐漸趨緩；類流感門急診就診人次及流感併發重症通報數持續下降；近一週社區流行病毒 B 型約占八成。腸病毒尚未進入流行期，惟國內持續檢出腸病毒 71 型病毒，呼籲民眾加強個人衛生，留意嬰幼兒重症前兆病徵。登革熱境外移入病例持續發生，近期南台灣平均氣溫約達 25 度，適合病媒蚊生長，需嚴防本土疫情出現。

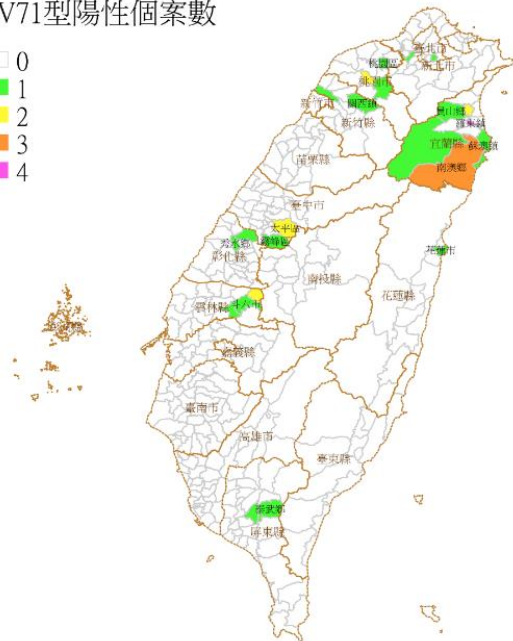
中國大陸流感疫情呈上升，主要流行型別為 B 型；全球茲卡病毒疫情持續，其中以中南美洲及加勒比海地區疫情最為嚴峻，亞洲地區之泰國、馬爾地夫、菲律賓及越南亦有本土疫情，孕婦及計劃懷孕婦女請暫緩前往流行地區，一般民眾前往應做好防蚊措施，離開流行地區後 28 天內性行為應使用保險套。

一、腸病毒

- (一)第 13 週門急診腸病毒就診達 4,392 人次，尚未達預警值(6,000 人次)。
- (二)第 13 週新增檢出 2 件腸病毒 71 型陽性，今年累計 7 件，其中 1 例重症(彰化縣彰化市)。2015 年下半年檢出 25 件。
- (三)第 11 週社區腸病毒主要流行型別為 Coxsackie A。

縣市	鄉鎮市區
台北市	信義區
新北市	新莊區
宜蘭縣	大同鄉、宜蘭市、南澳鄉、羅東鎮、蘇澳鎮、員山鄉
桃園市	平鎮區、大溪區、桃園區
新竹縣	竹北市、關西鎮
台中市	太平區、霧峰區
彰化縣	秀水鄉、彰化市
雲林縣	斗六市、斗南鎮、林內鄉
屏東縣	萬巒鄉、泰武鄉
花蓮縣	花蓮市

EV71 型陽性個案數



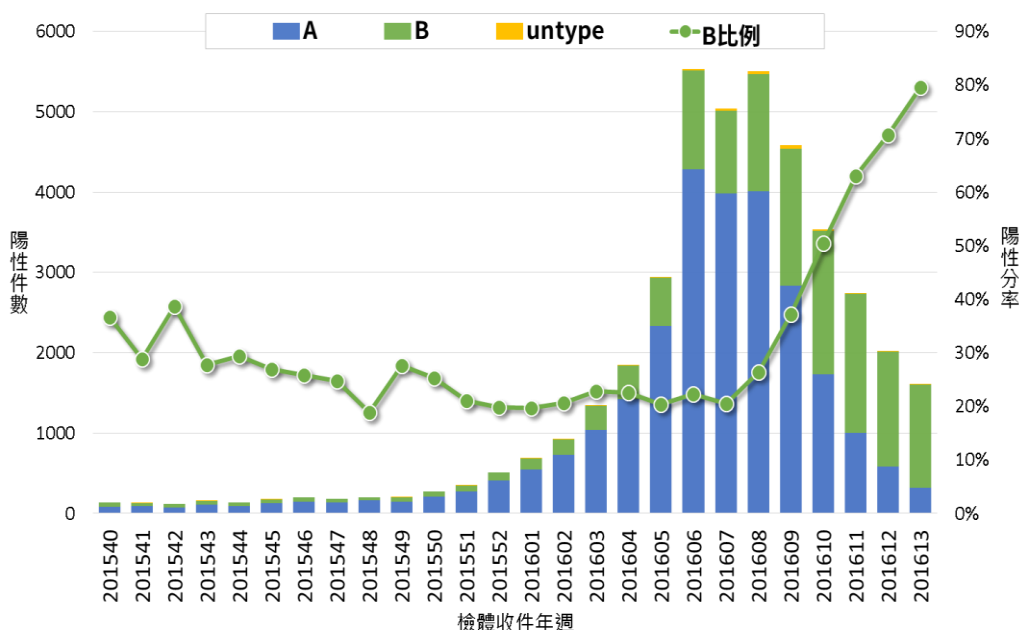
紅字粗體：新增檢出 黑字粗體：2016 年檢出

圖一、2015 年下半年起檢出腸病毒 71 陽性個案分布

二、流感

(一)國內疫情

- 1.今年第 13 週門急診類流感就診人次及病例百分比前一週下降。
- 2.近一週社區流行病毒 B 型流感占八成；近四週流行株與疫苗株吻合度 H1N1 及 H3N2 均為 100%，B 型為 41%；未發現抗藥性。
- 3.本流感季累計 1,907 例流感併發重症病例(78% H1N1、8% H3N2、4% A 未分型、10% B 型)，推估本流感季約 314 例與流感相關死亡。



圖二、實驗室傳染病自動通報系統(LARS)流感陽性率

(二)國際疫情

趨勢 國家	2015-2016年流感季			
	活動度	週別	監測值	主要流行型別
中國大陸	上升	第12週	陽性率：全國36.4% (南方33.8%，北方39.4%)	B型(Victoria為主)
韓國	持平	第13週	門診就診千分比：30.5	B型
歐洲	下降	第12週	定點陽性率：46%	B型(Victoria為主)
加拿大	下降	第12週	陽性率：30%	B型
美國	下降	第12週	陽性率：18.3%	H1N1型
香港	下降	第13週	陽性率：20.95%	B型
日本	下降	第12週	定醫平均報告數：13.81	B型

三、茲卡病毒感染症

(一)國際疫情

1. **新增越南**：越南 4/5 公布確診首 2 名病例，分別居住於中南部慶和省及胡志明市，其中一名為孕婦，初步調查判定係遭當地蚊媒叮咬而感染；周遭親友經檢驗均陰性；提升越南旅遊疫情建議至警示(Alert)。
2. **全球**：世界衛生組織(WHO)公布全球自 2007-2016/3/30 累計至少 61 國家/屬地具本土疫情紀錄
 - (1) 46 個國家/屬地現正具流行疫情，主要仍集中於中南美洲及加勒比海地區(33 國)，亞洲地區則為泰國、馬爾地夫、菲律賓及越南，旅遊疫情建議列為警示(Alert)。
 - (2) 亞洲柬埔寨、印尼、馬來西亞、寮國、孟加拉、大洋洲巴布亞紐幾內亞及非洲加彭共 7 個過去具散發疫情，旅遊疫情建議列為注意(Watch)。
 - (3) 美、義、法、紐、阿根廷、智利累計 6 國，出現非蟲媒傳播(疑似性傳播)本土病例，另庫克群島等 4 國疫情結束，經評估到當地感染風險極低，故未列入旅遊警示。

(二)WHO 3/31 週報表示，基於現有研究，對於茲卡病毒為 GBS、小頭畸形及其他神經系統異常之致病原因已具強烈科學共識。

四、伊波拉病毒感染

- (一) **幾內亞**：WHO 3/30 公布疫情再現，迄今累計 3 例疑似及 5 例確診，均於東南部恩澤雷科雷省發病，所有確診個案均與 3 名死亡疑似病例有關；1 名確診病例之病毒定序結果顯示與該國 2014 年 11 月東南部流行型別具高度相似。
- (二) **賴比瑞亞**：WHO 4/4 公布新增 2 名確診，為母子，初步調查 30 歲個案原居住於幾內亞，因案夫不明原因死亡，與三名孩子赴賴國首都蒙羅維亞(Monrovia)，之後發病、住院死亡，其中 5 歲兒子治療中。
- (三)WHO 於 3/29 第 9 次緊急會議表示，鑑於西非幾內亞、獅子山、賴比瑞亞均已達阻斷伊波拉病毒原始傳播鏈之標準，雖仍出現零星疫情，但該等國家已具可即時因應能力，評估現造成國際間傳播風險低，故宣布西非伊波拉疫情解除國際間關注公共衛生緊急事件狀態。本署評估國人造訪當地感染風險極低，故解除西非幾內亞、獅子山及賴比瑞亞三國之伊波拉病毒感染旅遊疫情建議。3/30 公布西非三國累計 28,610 例，11,308 例死亡。

五、中東呼吸症候群冠狀病毒

- (一) **沙烏地阿拉伯**：近期新增病例數略緩，3/28-4/5 新增 5 例(2 例死亡)，個案年齡介於 55-75 歲，其中 1 例與近期中部醫院群聚有關、2 例原發病例具駱駝暴露史；該國迄今累計 1,367 例，584 例死亡。
- (二) **全球**：WHO 3/23 更新累計 1,698 例確診，609 例死亡；另依據各國官網公布數，截至 4/5 共計 1,720 例確診。

六、拉薩熱

- (一)奈及利亞、貝南：自去年底發生疫情，奈及利亞部分州別致死率較高與延遲診斷有關，該兩國邊境疫情似有擴散趨勢；鄰國多哥北部曼戈(Mango)市近期亦傳出疫情，累計 84 例疑似病例。
- (二)德國、美國：近期各新增 1 例自多哥移入病例，美國籍 47 歲醫師及 33 歲護士，均於多哥北部某醫院工作，33 歲個案於當地曾照護該名醫師，之後兩人分別後送至德國科隆、美國亞特蘭大後確診；47 歲個案已死亡，另曾接觸其屍體之一名科隆殯儀館員工亦確診感染，現隔離。
- (三)奈及利亞、貝南及多哥拉薩熱旅遊疫情建議至注意(Watch)。

七、黃熱病

- (一)安哥拉：自 2015 年 12 月底起自首都魯安達(Luanda)發生疫情，迄至今年 3/21 累計約 9 成行政區通報逾 1,100 例疑似病例，375 例確診(33%)，168 人死亡，近 7 成病例數及死亡數集中魯安達，該地自 2 月中起加強疫苗接種，惟現疫苗涵蓋率僅達 83%；近期中國大陸、肯亞及剛果民主共和國均出現自安哥拉移入病例。
- (二)WHO 將此疫情列為緊急應變框架(Emergency Response Framework)第二級，將加強疫苗接種、蟲媒及邊境防控等措施以避免發生國際間擴散風險，但目前不建議對安哥拉進行任何經貿旅遊限制。
- (三)提升安哥拉黃熱病旅遊疫情建議至注意(Watch)。

- 八、麻疹：**蒙古**今年截至 2 月中累計約 2,700 例疑似病例，其中 420 例經實驗室確診，較去年同期大幅增加；2015 年全年約 1,600 例確診。提升蒙古麻疹旅遊疫情建議至注意(Watch)。

九、國際間旅遊疫情建議等級

疫情	國家/地區	等級	旅行建議	發布日期
人類禽流感	中國大陸 浙江省、廣東省、 安徽省、湖南省、 上海市、江西省、 江蘇省、四川省、 福建省、山東省	第二級 警示(Alert)	對當地採取 加強防護	2016/2/19
	其他省市，不含港澳	第一級 注意(Watch)	提醒遵守當地的一 般預防措施	2015/8/18
登革熱	東南亞地區 9 個國家： 印尼、泰國、新加坡、 馬來西亞、菲律賓、寮國、 越南、柬埔寨、緬甸	第一級 注意(Watch)	提醒遵守當地的一 般預防措施	2013/7/15
麻疹	中國大陸、剛果民主共和 國、馬來西亞、哈薩克、 蒙古			2016/3/29

黑字粗體：疫情更新

(續上頁表格) 國際間旅遊疫情建議等級表

疫情	國家/地區	等級	旅行建議	發布日期
中東呼吸症候群 冠狀病毒感 染症 (MERS)	沙烏地阿拉伯	第二級 警示(Alert)	對當地採取 加強防護	2015/6/9
	中東地區通報病例國家： 阿拉伯聯合大公國、約旦、 卡達、伊朗、阿曼、科威特	第一級 注意(Watch)	提醒遵守當地的 一般預防措施	2015/9/30
小兒麻痺症	巴基斯坦、阿富汗、 奈及利亞	第一級 注意(Watch)	提醒遵守當地的 一般預防措施	2015/12/1
茲卡病毒 感染	中南美洲 33 國/屬地、 大洋洲 8 國/屬地、 亞洲 4 國、非洲 1 國	第二級 警示(Alert)	對當地採取 加強防護	2016/4/6
	柬埔寨、印尼、馬來西亞、 寮國、加彭、 孟加拉、 巴布亞紐幾內亞	第一級 注意(Watch)	提醒遵守當地的 一般預防措施	2016/3/18
拉薩熱	奈及利亞、貝南、多哥	第一級 注意(Watch)	提醒遵守當地的 一般預防措施	2016/3/22
黃熱病	安哥拉	第一級 注意(Watch)	提醒遵守當地的 一般預防措施	2016/3/22

黑字粗體：疫情更新

創刊日期：1984 年 12 月 15 日

出版機關：衛生福利部疾病管制署

地 址：臺北市中正區林森南路 6 號

電 話：(02) 2395-9825

發行人：郭旭崧

總編輯：黃婉婷

執行編輯：陳學儒、劉繡蘭

網 址：<http://www.cdc.gov.tw/>

文獻引用：[Author].[Article title].Taiwan Epidemiol Bull 2016;32:[inclusive page numbers].[DOI]