

日期：2016 年第 14–15 週 (2016/4/3–4/16)

DOI：10.6524/EB.20160426.32(8).004

疫情概要：

流感已脫離流行高峰期；近一週社區流行病毒 B 型占 79%。腸病毒全國門急診就診人次尚未超過流行閾值，惟近期呈快速上升趨勢且國內持續檢出腸病毒 71 型病毒，呼籲民眾加強個人衛生，留意嬰幼兒重症前兆病徵。登革熱境外移入病例持續發生，另近期南台灣平均氣溫約達 25 度，且有間歇降雨，適合病媒蚊生長，境外移入致本土疫情風險提升。

中國大陸、越南腸病毒疫情均呈上升，中國大陸疫情上升速度及流行強度略高於去年同期，腸病毒 71 型比例增加。全球茲卡病毒疫情持續，其中以中南美洲及加勒比海地區疫情最為嚴峻，亞洲地區之泰國、馬爾地夫、菲律賓及越南亦有本土疫情，孕婦及計劃懷孕婦女請暫緩前往流行地區，一般民眾前往應做好防蚊措施，離開流行地區後 28 天內性行為應使用保險套。

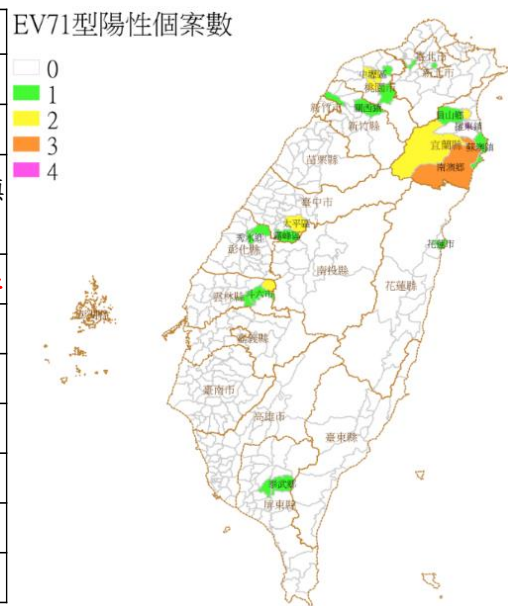
一、腸病毒

(一)國內疫情

- 1.第 15 週門急診腸病毒就診達 6,499 人次，較前一週上升，尚未達流行閾值(11,000 人次)。
- 2.新增檢出 3 件腸病毒 71 型陽性，今年迄 4/17 累計 10 件，其中 2 例重症(彰化縣彰化市、宜蘭縣大同鄉)。2015 年下半年檢出 25 件。
- 3.第 13 週社區腸病毒主要流行型別為 Coxsackie A。

縣市	鄉鎮市區
台北市	信義區
新北市	新莊區
宜蘭縣	大同鄉 、宜蘭市、南澳鄉、羅東鎮 蘇澳鎮、員山鄉
桃園市	平鎮區 、桃園區、 大溪區 、 中壢區
新竹縣	竹北市、關西鎮
台中市	太平區、霧峰區
彰化縣	秀水鄉、彰化市
雲林縣	斗六市、斗南鎮、林內鄉
花蓮縣	花蓮市
屏東縣	萬巒鄉、泰武鄉

紅字粗體：新增檢出 黑字粗體：2016 年檢出



圖一、2015 年下半年起檢出腸病毒 71 陽性個案分布

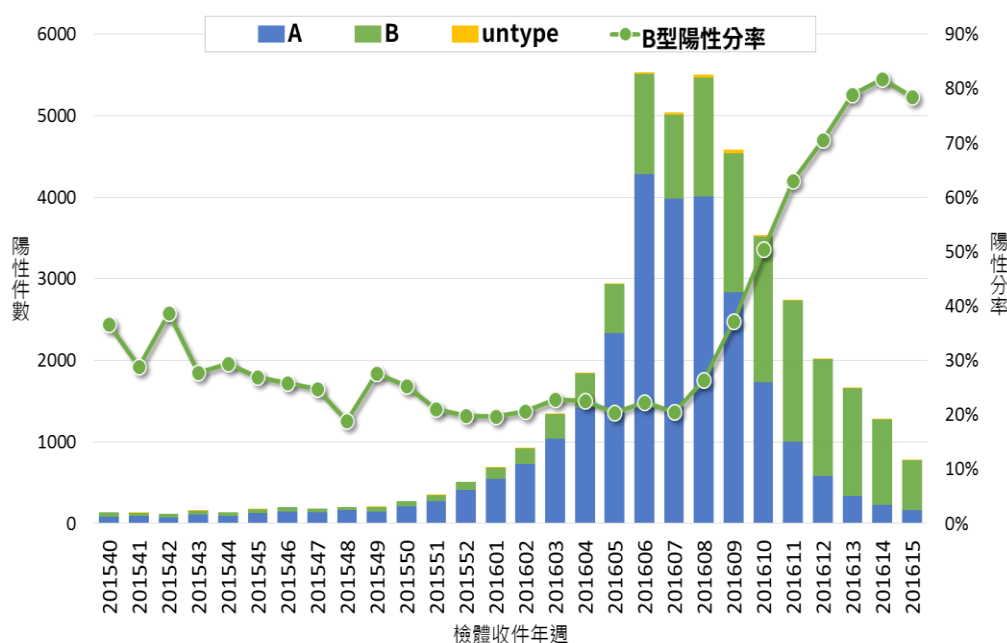
(二)國際疫情

國家	累計數	疫情趨勢	2016年		備註
			截止點	報告數(死亡數)	
中國大陸		上升	4/10	225,313(11)	高於去年同期 (7成為EV-71型)
越南		上升	3/27	7,782(0)	低於去年同期
新加坡		上下波動	4/2	10,127	去年同期的1.3倍
日本		處低點	4/3	1,287	低於近2年同期
澳門		處低點	4/2	443	低於去年同期

二、流感

(一)國內疫情

- 1.已脫離流行高峰期。今年第 15 週門急診類流感就診人次及病例百分比持續下降。
- 2.近一週社區流行病毒 B 型流感占 79%；近四週流行株與疫苗株吻合度 H1N1 為 99%，H3N2 為 100%，B 型為 35%；未發現抗藥性病毒株。
- 3.本流感季累計 1,953 例流感併發重症(77% H1N1、8% H3N2、4% A 未分型、11% B 型)，推估本流感季約 344 例與流感相關死亡。



圖二、實驗室傳染病自動通報系統(LARS)流感陽性率

(二)國際疫情

趨勢 國家	2015-2016年流感季			
	活動度	週別	監測值	主要流行型別
中國大陸	下降	第14週	陽性率：全國28.1% (南方29.5%，北方24.2%)	B型(Victoria為主)
歐洲	下降	第14週	定點陽性率：34%	B型(Victoria為主)
加拿大	下降	第14週	陽性率：23%	B型
美國	下降	第14週	陽性率：14%	H1N1型
香港	下降	第15週	陽性率：17.14%	B型
韓國	下降	第15週	門診就診千分比：28.3	B型
日本	下降	第14週	定醫平均報告數：7.02	B型

三、H7N9 流感疫情

- (一)中國大陸：江西省 4/17 新增 2 例，為吉安市母子，於福建省晉江市工作，發病後返回江西治療，病況穩定。2015 年入秋以來累計 83 例，中國大陸以浙江省占近 4 成最多，廣東省及江蘇省各占 16% 次之；香港 2 例分由江蘇省、廣東省移入；多為 50 歲以上且具禽類或活禽市場暴露史。
- (二)全球：自 2013 年迄今累計 760 例，包含中國大陸 738 例、香港 15 例、台灣 4 例、加拿大 2 例、馬來西亞 1 例，世界衛生組織(WHO) 4/13 更新 295 例死亡。

四、茲卡病毒感染症**(一)國際疫情**

- 1.新增聖露西亞**：WHO 公布中美洲暨加勒比海地區聖露西亞(Saint Lucia) 近期公布首 2 例本土病例，其中 1 名為孕婦，均無國外旅遊史，顯示當地具本土疫情風險；提升該國旅遊疫情建議至警示(Alert)。
- 2.全球**：WHO 公布全球自 2007-2016/4/13 累計至少 64 國家/屬地具本土疫情紀錄
 - (1)48 個國家/屬地現正具流行疫情，主要仍集中於中南美洲及加勒比海地區(35 國)，亞洲地區則以泰國、馬爾地夫、菲律賓及越南，旅遊疫情建議列為警示(Alert)。
 - (2)亞洲柬埔寨、印尼、馬來西亞、寮國、孟加拉、大洋洲巴布亞紐幾內亞及非洲加彭共 7 國過去具散發疫情，旅遊疫情建議列為注意(Watch)。
 - (3)美、義、法、紐、阿根廷及智利累計 6 國，出現非蟲媒傳播(疑似性傳播)本土病例，另庫克群島等 4 國疫情結束，經評估到當地感染風險極低，故未列入旅遊警示。

- (二)WHO 4/14 茲卡疫情現況週報表示，基於現有研究，對於感染茲卡病毒與 GBS、小頭症及其他胎兒腦部嚴重缺陷具因果關係已具強烈科學共識。

(三)美國疾病管制署(CDC) 4/13 發表論文，證實茲卡病毒與小頭症及其他胎兒腦部嚴重缺陷等具因果關係。

五、中東呼吸症候群冠狀病毒(MERS)

(一)沙烏地阿拉伯：疫情持續，迄今累計 1,375 例，587 例死亡。

(二)全球：WHO 4/14 更新累計 1,714 例，618 例死亡；另依據各國官網公布數，截至 4/18 共計 1,728 例。

六、國際間旅遊疫情建議等級

疫情	國家/地區	等級	旅行建議	發布日期
人類禽流感	中國大陸 浙江省、廣東省、安徽省、 湖南省、上海市、江西省、 江蘇省、四川省、福建省、 山東省	第二級 警示(Alert)	對當地採取 加強防護	2016/2/19
	其他省市，不含港澳	第一級 注意(Watch)	提醒遵守當地的 一般預防措施	2015/8/18
登革熱	東南亞地區 9 個國家： 印尼、泰國、新加坡、 馬來西亞、菲律賓、寮國、 越南、柬埔寨、緬甸	第一級 注意(Watch)	提醒遵守當地的 一般預防措施	2013/7/15
麻疹	中國大陸、剛果民主共和國、 馬來西亞、哈薩克、蒙古			2016/3/29
中東呼吸症 候群冠狀病 毒感染症 (MERS)	沙烏地阿拉伯	第二級 警示(Alert)	對當地採取 加強防護	2015/6/9
	中東地區通報病例國家： 阿拉伯聯合大公國、約旦、 卡達、伊朗、阿曼、科威特	第一級 注意(Watch)	提醒遵守當地的 一般預防措施	2015/9/30
小兒麻痺症	巴基斯坦、阿富汗、奈及利亞	第一級 注意(Watch)	提醒遵守當地的 一般預防措施	2015/12/1
茲卡病毒 感染	中南美洲 35 國/屬地、大洋洲 8 國/屬地、亞洲 4 國、非洲 1 國	第二級 警示(Alert)	對當地採取 加強防護	2016/4/15
	柬埔寨、印尼、馬來西亞、 寮國、加彭、孟加拉、 巴布亞紐幾內亞	第一級 注意(Watch)	提醒遵守當地的 一般預防措施	2016/3/18
拉薩熱	奈及利亞、貝南、多哥	第一級 注意(Watch)	提醒遵守當地的 一般預防措施	2016/3/22
黃熱病	安哥拉	第一級 注意(Watch)	提醒遵守當地的 一般預防措施	2016/3/22

黑字粗體：疫情更新

創刊日期：1984 年 12 月 15 日

出版機關：衛生福利部疾病管制署

地 址：臺北市中正區林森南路 6 號

電 話：(02) 2395-9825

文獻引用：[Author].[Article title].Taiwan Epidemiol Bull 2016;32:[inclusive page numbers].[DOI]

發行人：郭旭崧

總編輯：黃婉婷

執行編輯：陳學儒、劉繡蘭

網 址：<http://www.cdc.gov.tw/>