

:

A EV71

H3N2

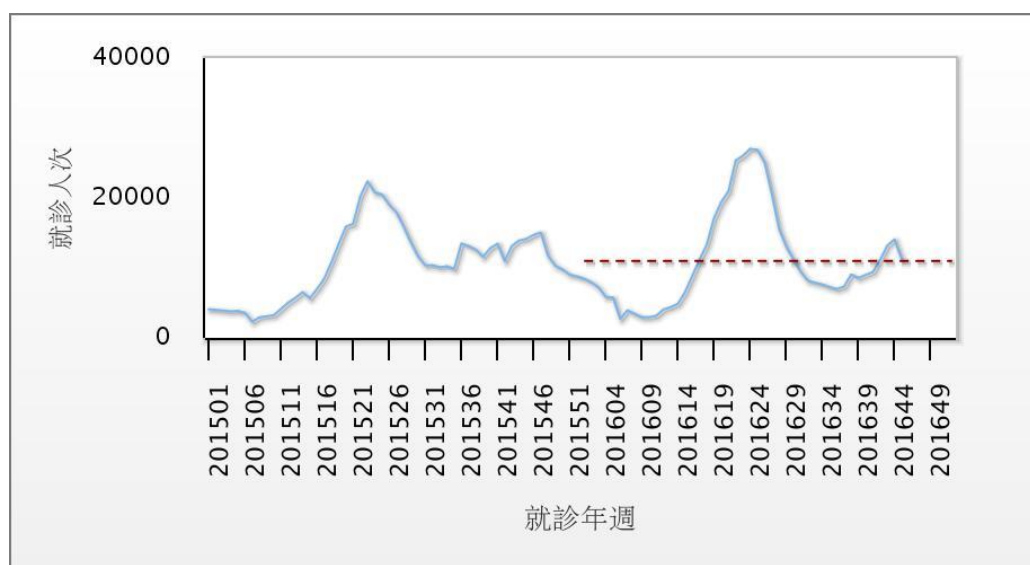
95%H3N2

69

H7N9

一、腸病毒

- (一) 腸病毒輕症：第 45 週全國腸病毒健保門急診就診達 11,302 人次，較前一週下降。
- (二) 腸病毒併發重症：今年迄 11/14 累計 26 例，其中 21 例感染腸病毒 71 型 (EV71)、2 例感染克沙奇 A4 型、餘 3 例分別感染克沙奇 A5 型、A6 型及 B3 型病毒。
- (三) EV71 型監測：今年迄 11/14 累計 140 例輕症、21 例重症。
- (四) 第 43 週社區腸病毒主要流行型別為克沙奇 A 型，以克沙奇 A2 病毒為主。

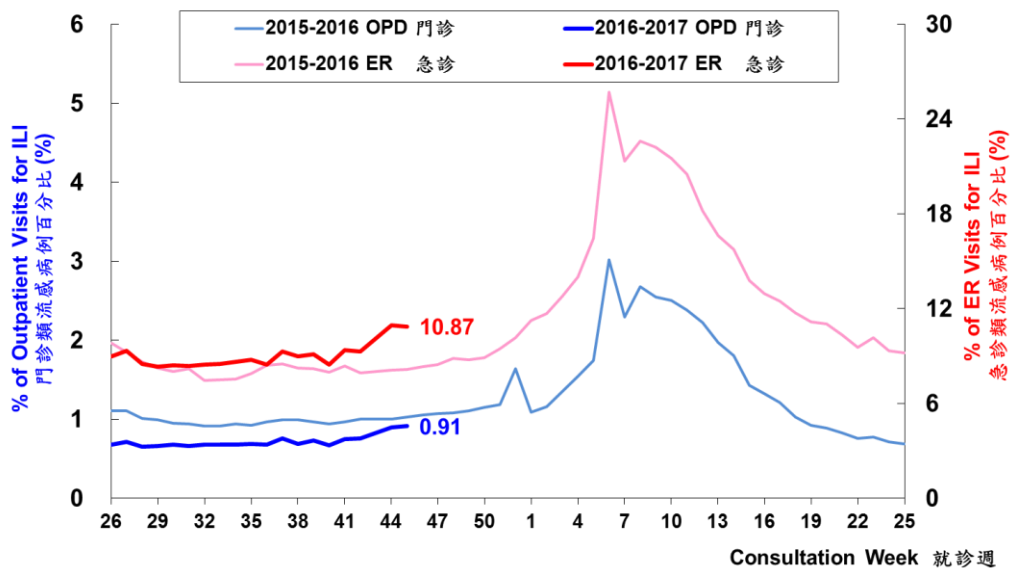


圖一、2015-2016 年腸病毒健保門急診就診人次趨勢

二、流感

(一)國內疫情

1. 流感輕症：全國門急診就診病例百分比呈持平。
2. 流感併發重症：本流感季（自 2016 年 7 月起）累計 117 例（78.6% H3N2 型、10.3% B 型、8.5% A 未分型、2.6% H1N1 型）；累計 12 例經審查與流感相關死亡病例（8 例 H3N2、3 例 B 型、1 例 H1N1）。
3. 第 43 週社區流感病毒主要流行型別以 H3N2 為多，抗原性監測資料顯示 95% H3N2 病毒與本流感季疫苗株吻合。無檢出抗藥性病毒株。



圖二、近 2 個流感季類流感門急診監測

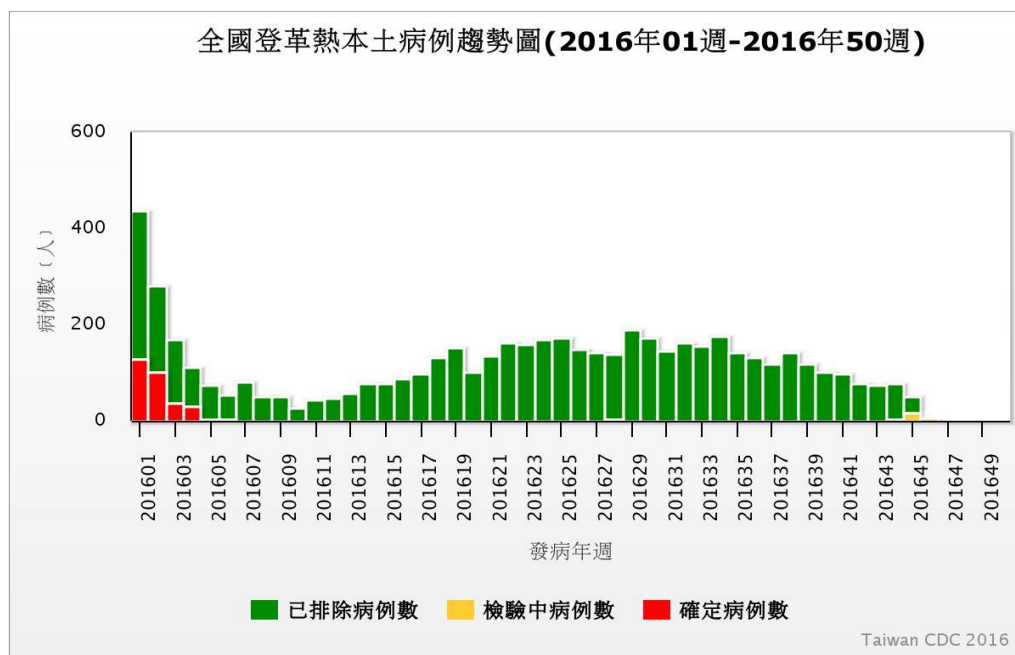
(二)國際疫情

	2016-2017				
		44	(14.8% 8.9% 2.4%)	H3N2	H3N2 B/Yam 83% 94%
		44	8.92%	H3N2	-
		45	4.2	H3N2	-
		44	3.9%	H3N2	
		44	2.2%	H3N2	H3N2 85%
		44	1%	H3N2	-
		44	0.59	H3N2	-

三、登革熱

(一)國內疫情

- 1.本土病例：2016 年迄 11/13 累計 377 例，分別為高雄市 342 例、屏東縣 21 例、臺南市 9 例，其餘 5 縣市 5 例。
- 2.境外移入病例：2016 年迄 11/13 累計 318 例，感染國別以印尼、菲律賓等東南亞國家為多。



圖三、2016 年登革熱本土病例趨勢

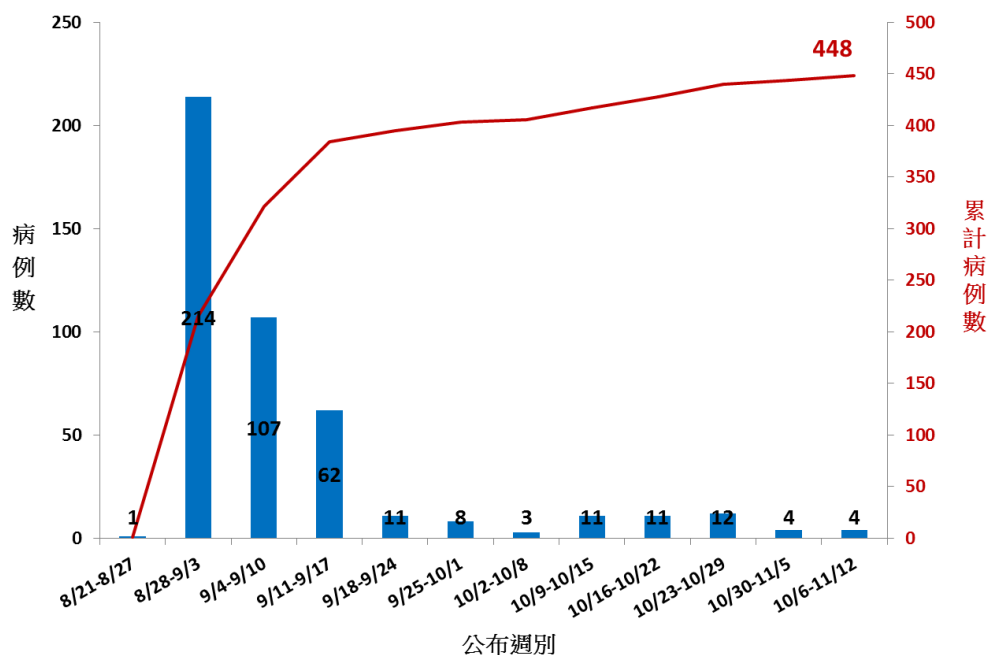
(二)國際疫情

		2016		
			()	
	10/28	4,658	(10)	
	10/1	10,587	(18)	
	9/30	1,482	(1)	9
	9/24	142,247	(457)	
	11/10	45,531		
	11/5	12,525	(9)	()
	11/7	54,008	(51)	
	11/5	90,506	(208)	

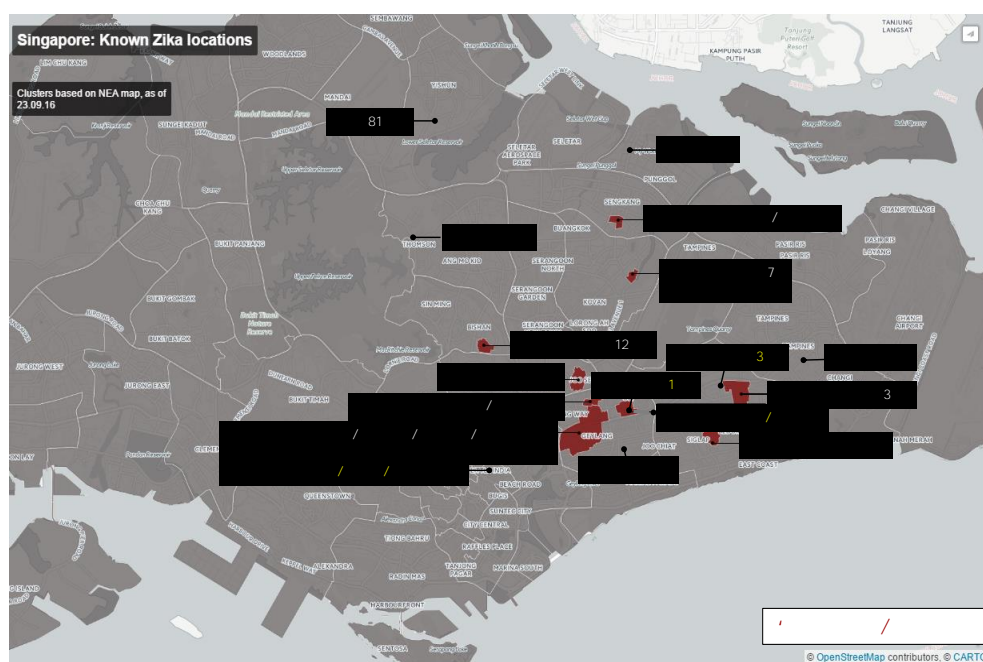
四、茲卡病毒感染症

(一)國際疫情

1. 新加坡本土疫情：疫情持續，自 8/27 公布首例本土病例後，截至 11/14 累計 448 例，16 名孕婦感染；目前烏美 1 道、維拉三美路、維拉三美路、六馬路、勿洛北 3 街及海格路等 5 處列為群聚區。



圖四、新加坡茲卡病毒本土病例趨勢



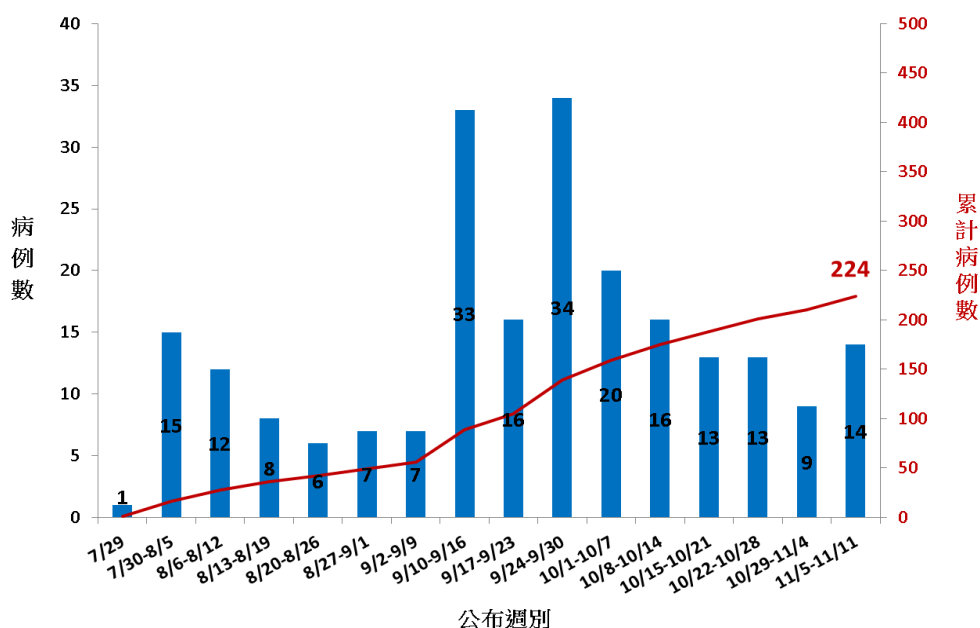
圖五、新加坡茲卡病毒本土病例分布

2.其他東南亞國家疫情

- (1)越南：今年累計 46 名本土病例，以中南部胡志明市 38 例最多，餘分布於慶和省、富安省、平陽省、隆安省、茶榮省、多樂省及巴地頭頓省；另報告 1 名小頭症個案。
- (2)泰國：今年截至 11/4，16 個省份累計 653 例，包含 65 名孕婦，另報告東南亞首 2 名小頭症個案。
- (3)菲律賓：今年累計 23 名本土病例，包含 1 名孕婦，以中部伊洛伊洛市 12 例最多。
- (4)馬來西亞：今年至 10/8 累計 7 例，分布於東北部砂拉越州、沙巴州及鄰近新加坡之新山等地區，其中 2 名為孕婦。
- (5)緬甸：今年 10 月底最大城市仰光出現首例病例，為 32 歲外國孕婦，旅遊史尚不明。
- (6)印尼：今年公布 0 例，惟今年澳洲、紐西蘭及我國均有報告自該國移入之病例。
- (7)韓國：11/11 公布 1 例境外移入病例，個案曾至菲律賓民都洛島。

3.美國佛羅里達州本土疫情

- (1)第 45 週新增 14 例，多與邁阿密郡有關；自今年 7 月底出現本土病例後，迄 11/14 累計 224 例，主要分布於該州 4 郡，另累積 12 例感染地不明。
- (2)皮尼拉斯郡(Pinellas)、棕櫚灘郡(Palm Beach)、布勞沃德郡(Broward)及邁阿密郡(Miami-Dade)共 4 郡旅遊疫情建議列為警示(Alert)。



圖六、美國茲卡病毒本土病例分布

4.世界衛生組織(WHO)11/10 宣布 2015至2016 年累計 69 國家／屬地出現本土流行疫情

- (1)65 個國家／屬地持續具流行疫情或可能有本土傳播：包括泰國、菲律賓、越南、印尼、新加坡、馬來西亞、馬爾地夫 7 國；新增帛琉及英國海外領地蒙哲臘。
- (2)4 個國家曾有疫情，惟 2016 年尚未報告病例：寮國、巴布亞紐幾內亞、索羅門群島、萬那杜。
- (3)12 國出現性傳播本土病例：美、加、義、法、葡、紐、德、阿根廷、智利、秘魯、西班牙及荷蘭。
- (4)26 國有小頭症／先天性畸形個案：巴拉圭、巴西、巴拿馬等中南美洲 18 國、西班牙等歐洲 2 國、大洋洲法屬玻里尼西亞、非洲維德角、美國、加拿大、泰國及越南共 26 國；巴西約 2,100 例，其他國家約 1657 例。
- (5)19 國出現 GBS 病例或 GBS 發生率增加：巴西、巴拿馬、墨西哥等中南美洲 18 國、法屬玻里尼西亞。

(二)國內疫情：我國第 44645 週無新增確定病例；今年迄 11/14 累計 13 例，均為境外移入，感染國家分別為泰國 4 例、越南及馬來西亞各 2 例，印尼、新加坡、聖露西亞、聖文森及格瑞那丁及美國（佛州邁阿密）各 1 例。

五、H7N9 流感疫情

(一)中國大陸：浙江省及江蘇省出現今年入秋首 2 例，分別為湖州市 77 歲女性農民及蘇州市 89 歲男性，10/6、10/20 發病，女性個案發病前曾至活禽市場購買家禽，兩人均病重。往年 H7N9 病例多自 10 月起開始增加，預測近期將持續出現病例。

(二)全球自 2013 年迄今累計 800 例，影響包含中國大陸、香港、臺灣、加拿大及馬來西亞；WHO 今年 10/3 更新統計，累計 320 例死亡。

六、國際間旅遊疫情建議等級

疫情	國家／地區	等級	旅行建議	發布日期
人類禽流感	中國大陸 浙江省、廣東省、安徽省、湖南省、上海市、江西省、江蘇省、四川省、福建省、山東省、湖北省、河北省、北京市、天津市、遼寧省、河南省、雲南省	第二級 警示(Alert)	對當地採取 加強防護	2016/8/31
	其他省市，不含港澳	第一級 注意(Watch)	提醒遵守當地的一般預防措施	2015/8/18

(續上頁表格) 國際間旅遊疫情建議等級表

疫情	國家/地區	等級	旅行建議	發布日期
登革熱	東南亞地區 9 個國家： 印尼、泰國、新加坡、 馬來西亞、菲律賓、寮國、 越南、柬埔寨、緬甸 南亞地區 1 國家：斯里蘭卡	第一級 注意(Watch)	提醒遵守當地的一 般預防措施	2016/8/16
	中國大陸、哈薩克、剛果民主 共和國、獅子山、奈及利亞、 印度、羅馬尼亞			2016/11/1
中東呼吸症候 群冠狀病毒感 染症 (MERS)	沙烏地阿拉伯	第二級 警示(Alert)	對當地採取 加強防護	2015/6/9
	中東地區通報病例國家： 阿拉伯聯合大公國、約旦、 卡達、伊朗、阿曼、科威特	第一級 注意(Watch)	提醒遵守當地的一 般預防措施	2015/9/30
小兒麻痺症	巴基斯坦、阿富汗、奈及利亞	第一級 注意(Watch)	提醒遵守當地的一 般預防措施	2015/12/1
茲卡病毒 感染	北美洲 1 國、中南美洲 47 國/ 屬地、大洋洲 8 國/屬地、 亞洲 7 國、非洲 2 國	第二級 警示(Alert)	對當地採取 加強防護	2016/11/11
	亞洲 1 國、大洋洲 3 國/屬地	第一級 注意(Watch)	提醒遵守當地的一 般預防措施	2016/10/28
拉薩熱	奈及利亞、多哥	第一級 注意(Watch)	提醒遵守當地的一 般預防措施	2016/6/14
黃熱病	安哥拉、剛果民主共和國	第一級 注意(Watch)	提醒遵守當地的一 般預防措施	2016/11/1

創刊日期：1984 年 12 月 15 日

出版機關：衛生福利部疾病管制署

地 址：臺北市中正區林森南路 6 號

電 話：(02) 2395-9825

文獻引用：[Author].[Article title].Taiwan Epidemiol Bull 2016;32:[inclusive page numbers].[DOI]

發行人：周志浩

總編輯：黃婉婷

執行編輯：陳學儒、劉繡蘭

網 址：http://www.cdc.gov.tw/