

日期: 2017年第31-32週(2017/7/30-8/12)

DOI: 10.6524/EB.20170822.33(16).003

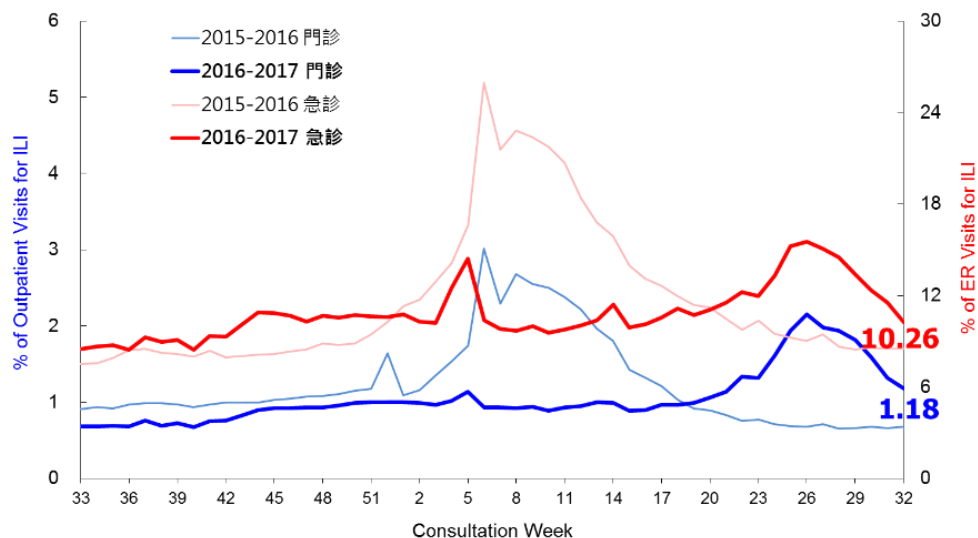
疫情概要：

類流感門急診就診病例百分比及總人次、流感併發重症病例數持續下降，整體疫情呈現下降趨勢，脫離流行期。腸病毒疫情進入流行期，以輕症疫情為主；近期社區檢出病毒以克沙奇 A 型為多，持續有 EV71 病毒活動。東南亞國家登革熱疫情逐漸升溫，境外移入群聚案件數增加，另國內已出現本土病例，境外移入及本土疫情風險增加。

中國大陸 H7N9 流感疫情自夏季以來病例數顯著降低。新加坡新增茲卡本土病例，另美國佛州公布該州今年首例經性傳播感染病例。沙烏地阿拉伯持續出現 MERS 病例，近期疑似醫療機構群聚事件再現；該國 8/30-9/4 舉行朝覲 (Hajj)，提醒前往民眾做好適當防護，提高境外移入病例發生警戒。葉門及索馬利亞霍亂疫情持續，提升旅遊疫情建議至注意 (Watch)。

一、流感**(一)國內疫情**

1. 流感輕症：門急診就診病例百分比及總人次持續呈下降趨勢。
2. 流感併發重症：每週新增通報數及確定病例數持續下降；2016 年 7 月起累計 1,347 例流感併發重症確定病例(85% H3N2)，其中 161 例經審查與流感相關死亡病例(78% H3N2)。
3. 社區流感病毒型別以 H3N2 為主，近 4 週抗原性監測資料顯示 97% H3N2 病毒與本流感季疫苗株吻合。
4. 整體疫情下降，脫離流行期。



圖一、近 2 個流感季類流感門急診監測

(二) 國際疫情

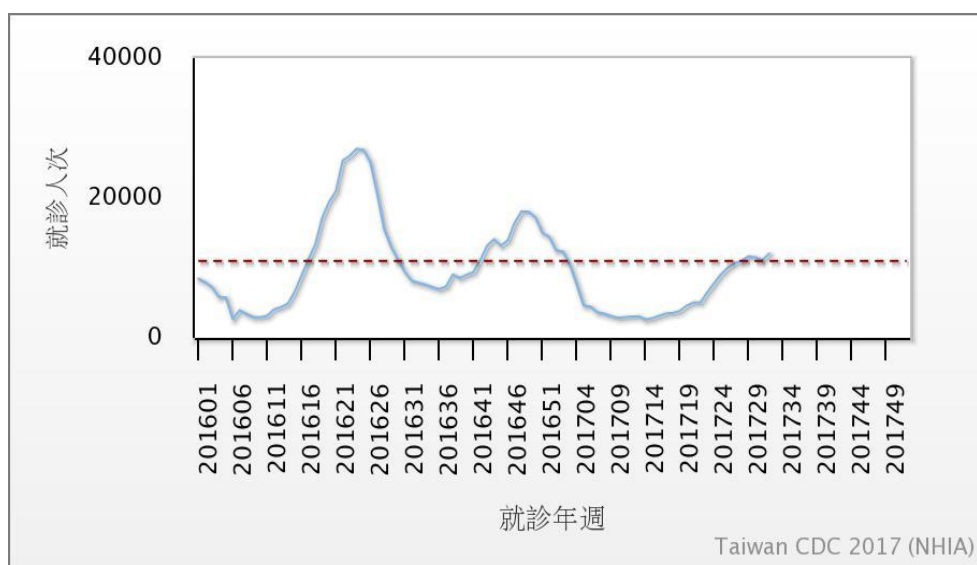
趨勢 國家	2016-2017年流感季				
	活動度	週別	監測值	近期流行型別	疫苗吻合度
香港	下降 處高水平	第31週	陽性率： 25.28%	H3N2	-
中國大陸	南方 下降 處高水平	第31週	南方陽性率： 22.0%	H3N2	H1N1型與本季、下季 疫苗株相似 H3N2型、B/Vic及 B/Yam分別為97.5%、 91.3%、91.9%
	北方 極低		北方陽性率： 2.9%	H3N2	
新加坡	下降	第31週	陽性率:40.1%	H3N2	-
紐西蘭	上下波動 處流行季	第31週	陽性率每十萬ILI： 21.1	H3N2、B/Yam	-
澳洲	上升 處相對高點	第29週	陽性率：20.4%	A型 B型持續增加	-
南非	下降 處相對高點	第29週	陽性率:約60%	H3N2	-
巴西	下降	第30週	陽性率：18%	H3N2	-

備註:歐洲、加拿大已非流行季；韓國、美國、日本疫情皆低於閾值

二、腸病毒

(一) 國內疫情

1. 目前處流行期；第 32 週腸病毒健保門急診就診人次較前一週略升。
2. 新增 1 例腸病毒併發重症確定病例（已死亡），感染克沙奇 B3 型；今年累計 7 例（3 例克沙奇 A6 型、2 例伊科 5 型、克沙奇 A2 型及克沙奇 B3 型各 1 例），1 例死亡；去年累計 33 例（含 1 例死亡）。
3. 新增 1 例腸病毒 71 型陽性個案；今年累計檢出 29 例，均為輕症。
4. 第 30 週社區腸病毒主要流行型別為克沙奇 A 型。



圖二、2016-2017 年腸病毒健保門急診就診人次趨勢圖

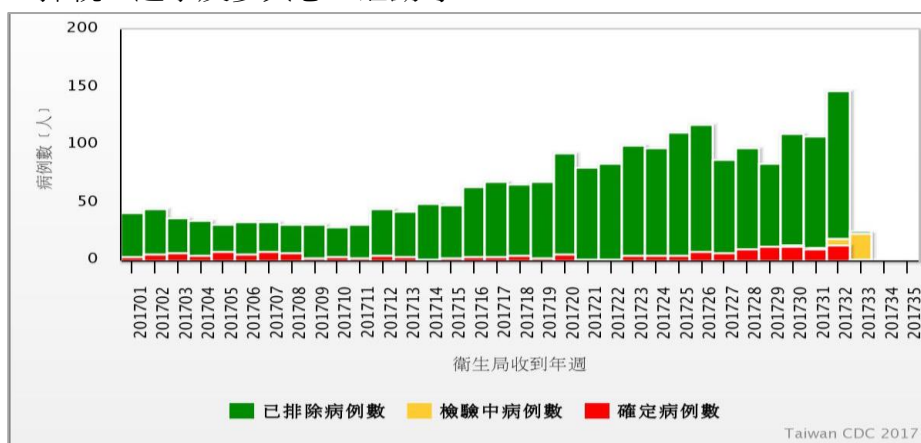
(二)國際疫情

國家	累計數	疫情趨勢	2017年		備註
			截止點	報告數(死亡數)	
日本		上升	7/30	156,716	2007年以來次高
新加坡		上升·達閾值	8/5	21,285	低於去年同期
韓國		下降	8/5	門診就診千分比:17.6	2013年以來次高
泰國		下降	8/7	46,472(2)	低於去年同期
香港		下降·處基線水平	8/5	急診就診千分比:0.9	低於去年同期
中國大陸		下降	7/30	1,072,986(84)	低於去年同期 近期EV71占比45%

三、登革熱

(一)國內疫情

- 1.本土病例：新增 2 例；今年迄 8/13 累計 3 例，為高雄市一起家庭群聚。
- 2.境外移入病例：今年迄 8/13 累計 172 例，感染國別以越南、馬來西亞、印尼等東南亞國家為多。今年 7 月以來，國內陸續發生 4 起登革熱境外群聚感染事件，感染地為菲律賓 2 起、越南及緬甸各 1 起，出國目的地為探親、遊學及參與志工活動等。



圖三、2017年登革熱本土病例通報趨勢

(二)國際疫情

國家	趨勢	疫情趨勢	2017年		備註
			截止點	報告數(死亡數)	
馬來西亞		處高點·上下波動	7/29	57,622(133)	與去年同期相當
越南		上升	8/10	80,555(22)	高於去年同期 住院數較去年增加33.5%
泰國		上升	8/7	27,765(38)	與去年同期相當
斯里蘭卡		持續上升	8/11	129,893	自2010年以來同期最高
寮國		上升	7/21	4,859(6)	自2014年以來同期最高
柬埔寨		上升·未達閾值	7/25	1,328	低於2014-16年同期
新加坡		持平·未達閾值	8/5	1,732	低於去年同期

四、人類新型 A 型流感—H7N9 流感

(一) 中國大陸：第 31–32 週新增 1 例 H7N9 病例，福建省 58 歲男性，7/19 發病，發病前曾至活禽養殖場。

(二) 全球

1. 本季(2016/10/1)迄今累計 760 例，4 月份以來以中國大陸四川省 27 例、河北省 25 例及北京市 23 例為多；目前已公布 25 例人類感染 HPAI H7N9 案例，分布於廣西、廣東、湖南 3 個省份。

2. 全球自 2013 年迄今累計 1,558 例，世界衛生組織(WHO)統計截至 2017 年 7/25 累計 605 例死亡；本季累計病例數為歷年最高且分布範圍最廣，夏季（7 月）以來 H7N9 病例數顯著降低。

(三) 國內疫情：今年累計 1 例 H7N9 流感病例，2/27 病逝。自 2013 年迄今累計 5 例，均自中國大陸境外移入（3 例本國籍、2 例中國大陸籍），其中 2 例死亡。

五、茲卡病毒感染症

(一) 國際疫情

1. 東南亞國家

(1) 新加坡：第 31–32 週新增 6 例；今年累計 60 例，目前 1 處群聚區（實龍崗北 1 道）；該國自 2016 年截至 2017 年 8/11 累計 516 例。

(2) 其他國家：2016 年迄今分別累計泰國 728 例、越南 232 例、菲律賓 57 例、馬來西亞 8 例。

2. 美洲國家

(1) 美國：佛州公布該州今年首例經性傳播途徑感染病例，個案為皮尼拉斯郡居民，無外地旅遊史，其伴侶曾至古巴且有茲卡症狀，兩人均為茲卡陽性，目前尚無證據顯示茲卡病毒於當地持續傳播。2016 年佛州、德州分別累計 289 例、7 例本土病例

(2) 中、南美洲及加勒比海地區：PAHO 7/26 公布加勒比海地區持續報告零星病例，每週增加約 300 例；中美洲除哥斯大黎加疫情有增加趨勢外，其餘國家呈穩定狀態，每週增加約 70 例；南美洲疫情趨緩，每週增加約 900 例，病例主要分布於阿根廷、玻利維亞、巴西、厄瓜多、祕魯。

3. 全球：WHO 7/27 公布 2015 年起累計 75 國家／屬地出現本土流行疫情

(1) 55 個國家／屬地自 2015 年後持續具本土流行疫情，包括新加坡、馬爾地夫、越南旅遊疫情建議列為警示(Alert)。

(2) 20 個國家／屬地 2015 年前曾有疫情，目前無報告疫情，惟無證據顯示當地已阻斷病毒流行，包括印尼、泰國、孟加拉、柬埔寨、寮國、馬來西亞、菲律賓、印度等 8 個亞洲國，旅遊疫情建議列為注意(Watch)。

- (3) 31 國具茲卡相關之小頭症／先天性畸形個案。
- (4) 23 國具 GBS 病例或發生率增加國家。
- (5) 13 國出現性傳播本土病例。

(二) **國內疫情**：今年累計 3 例，感染國家為越南 2 例及安哥拉 1 例。2016 年迄今累計 16 例，均為境外移入，感染國家為泰國及越南各 4 例、馬來西亞 2 例，印尼、新加坡、聖露西亞、聖文森及格瑞那丁、美國（佛州邁阿密）及安哥拉各 1 例。

六、中東呼吸症候群冠狀病毒感染症 (MERS-CoV)

(一) **沙烏地阿拉伯**：第 31–32 週新增 21 例，4 例死亡，其中 13 例分布於北部焦夫省，逾 7 成個案與醫療機構群聚感染有關；其他個案散發於北部哈伊勒省等七個省份，皆為原發病例。

(二) 全球

1. 全球自 2012 年 9 月起迄今累計 2,040 例確定病例，712 例死亡，27 國家/屬地出現疫情，80% 個案主要集中於沙烏地阿拉伯。
2. 全球 2017 年迄今 95% 個案位於沙烏地阿拉伯，近期該國疑似醫療機構群聚事件再現，病例呈增加情形。

(三) **國內疫情**：自 2012 年起累計通報 18 例，均排除感染。

七、霍亂

(一) **葉門**：疫情持續，每日新增約 6,000 例，自 4/27 截至 8 月中旬近 9 成行政區累計約 50 萬例，近 2,000 人死亡（CRF 為 0.4%），其中 5 成病例多集中於該國西部 5 個行政區；WHO 表示鄰國沙烏地阿拉伯今年 8/30–9/4 舉行朝覲(hajj pilgrimage)，可能導致疫情擴大。

(二) **索馬利亞**：疫情持續，第 28 週(7/10–7/16)新增急性水瀉及霍亂個案逾 1,000 例（3 人死亡），3 成分布於東南部中謝貝利州，今年累計逾 5 萬 8 千例，分布 15 個行政區，812 例死亡（CFR 為 1.4%），致死率高於閾值(1%)。

(三) **國內疫情**：今年迄今尚無確定病例，2016 年累計 9 例。

八、國際間旅遊疫情建議等級

疫情	國家／地區	等級	旅行建議	發布日期
新型 A 型 流感	中國大陸 浙江省、廣東省、安徽省、湖南省、上海市、江西省、江蘇省、四川省、福建省、山東省、湖北省、河北省、北京市、天津市、遼寧省、河南省、雲南省、廣西壯族自治區、貴州省、重慶市、甘肅省、西藏自治區、吉林省、陝西省、山西省、內蒙古自治區、新疆維吾爾自治區	第二級 警示(Alert)	對當地採取 加強防護	2017/7/11
	其他省市，不含港澳	第一級 注意(Watch)	提醒遵守當地的 一般預防措施	2017/7/11

粗體字：建議等級調整

(續上頁表格) 國際間旅遊疫情建議等級表

疫情	國家/地區	等級	旅行建議	發布日期
登革熱	東南亞地區 9 個國家： 印尼、泰國、新加坡、 馬來西亞、菲律賓、寮國、 越南、柬埔寨、緬甸 南亞地區 1 國家：斯里蘭卡	第一級 注意(Watch)	提醒遵守當地的一般預防措施	2016/8/16
麻疹	中國大陸、哈薩克、印度、 羅馬尼亞、剛果民主共和國、 獅子山、奈及利亞、泰國、 幾內亞、印尼、義大利	第一級 注意(Watch)	提醒遵守當地的一般預防措施	2017/4/5
中東呼吸症候群冠狀病毒感染症 (MERS-CoV)	沙烏地阿拉伯	第二級 警示(Alert)	對當地採取加強防護	2015/6/9
	中東地區通報病例國家： 阿拉伯聯合大公國、約旦、 卡達、伊朗、阿曼、科威特	第一級 注意(Watch)	提醒遵守當地的一般預防措施	2015/9/30
小兒麻痺症	巴基斯坦、阿富汗、 奈及利亞	第一級 注意(Watch)	提醒遵守當地的一般預防措施	2015/12/1
茲卡病毒感染	亞洲 3 國、美洲 42 國/屬地、 大洋洲 7 國/屬地、非洲 3 國	第二級 警示(Alert)	對當地採取加強防護	2017/7/29
	亞洲 8 國、美洲 2 國、非洲 9 國、 大洋洲 1 國	第一級 注意(Watch)	提醒遵守當地的一般預防措施	2017/7/29
拉薩熱	奈及利亞	第一級 注意(Watch)	提醒遵守當地的一般預防措施	2017/2/14
黃熱病	巴西	第一級 注意(Watch)	提醒遵守當地的一般預防措施	2017/1/17
霍亂	葉門、索馬利亞	第一級 注意(Watch)	提醒遵守當地的一般預防措施	2017/8/15

粗體字：建議等級調整

創刊日期：1984 年 12 月 15 日

出版機關：衛生福利部疾病管制署

地 址：臺北市中正區林森南路 6 號

電 話：(02) 2395-9825

文獻引用：[Author].[Article title].Taiwan Epidemiol Bull 2017;33:[inclusive page numbers].[DOI]

發行人：周志浩

總編輯：林詠青

執行編輯：陳學儒、李欣倫

網 址：<http://www.cdc.gov.tw/>