

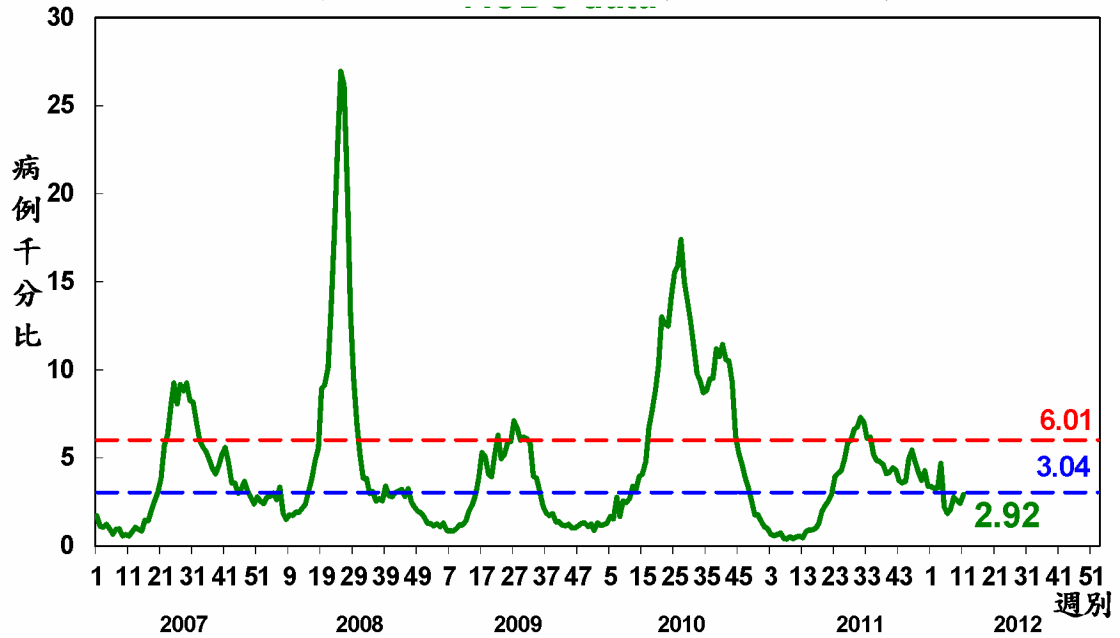


# 腸病毒疫情週報

## 國內疫情

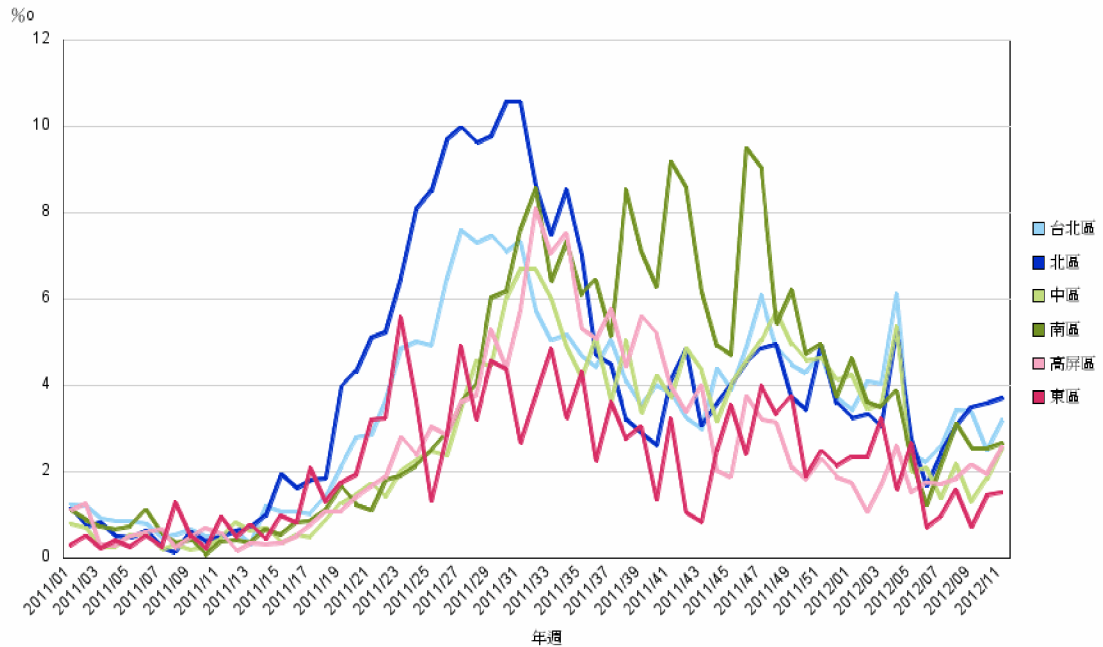
### 一、急診監測

手足口病及疱疹性咽峽炎近四週急診病例比率为 2.77, 2.59, 2.42, 2.92，就診病例千分比较前一週上升，仍低於流行閾值，將持續密切監測疫情變化。



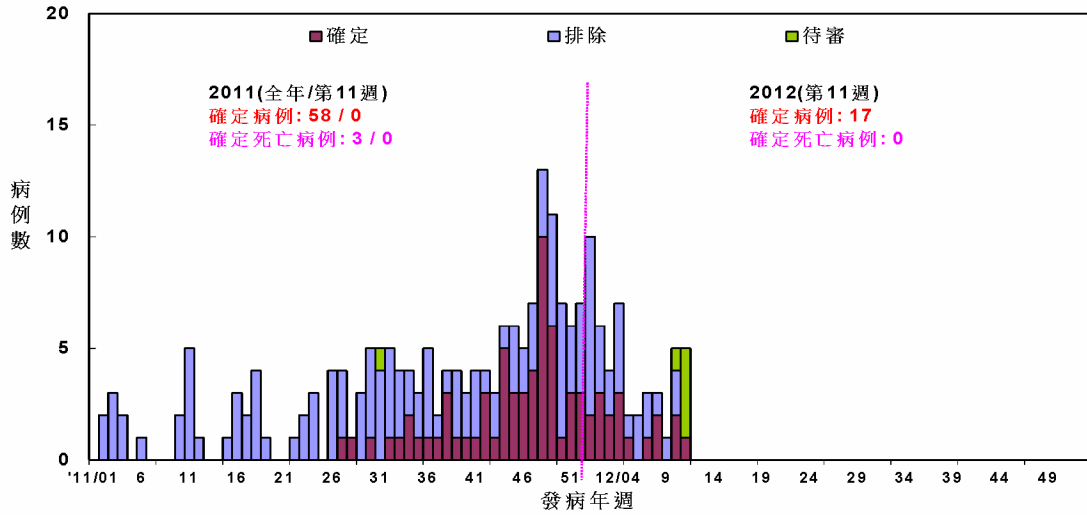
### 各區急診監視

手足口病及疱疹性咽峽炎急診病例千分比，全國六區均較前一週上升。



## 二、重症監測

本年截至 3/19 止，共通報 48 例疑似腸病毒重症病例，其中 17 例確定。

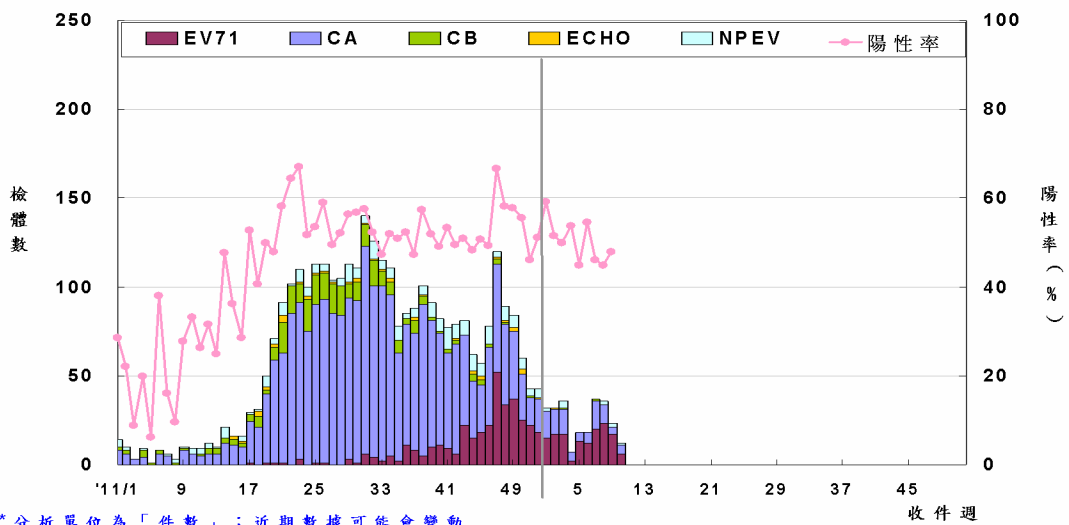


每日最新趨勢圖及病例分布可參閱：

[http://nidss.cdc.gov.tw/SingleDisease.aspx?Pt=s&dc=1&dt=3&disease=0749&d=3&i=all&s=determined\\_cnt&rk=W](http://nidss.cdc.gov.tw/SingleDisease.aspx?Pt=s&dc=1&dt=3&disease=0749&d=3&i=all&s=determined_cnt&rk=W)

## 三、病毒監測

2012 年第 9 週社區腸病毒陽性率為 47.9% (較前週上升 6.5%)，克沙奇 A 型占 17.4%、EV71 占 73.9%。本週新增 20 件 EV71：桃園縣(7)、台中市(4)、宜蘭縣(2)、彰化縣(2)、新北市(1)、花蓮縣(1)、高雄市(1)、雲林縣(1)、澎湖縣(1)。本年累計檢出 133 件 EV71 陽性檢體，分布：台中市(27)、宜蘭縣(24)、桃園縣(19)、雲林縣(13)、彰化縣(11)、新北市(8)、台南市(7)、台北市(5)、高雄市(6)、苗栗縣(3)、花蓮縣(3)、嘉義市(2)、南投縣(2)、台東縣(1)、屏東縣(1)、澎湖縣(1)。



\* 分析單位為「件數」；近期數據可能會變動

各型病毒詳細資料可參閱「病毒性感染症合約實驗室檢驗週報」，網址：

<http://www.cdc.gov.tw/lp.asp?ctNode=2069&CtUnit=157&BaseDSD=7&mp=1>



**四、停課監視**

區 別	本週新增班級數					本年累計 班級數
	國小	幼稚園	托兒所	其他	小計	
臺北區(基隆市、宜蘭縣、臺北市、 新北市、金門縣、連江縣)	5	16	6	2	29	302
北區(桃園縣、新竹市、新竹縣、 苗栗縣)	4	4	7	0	15	115
中區(臺中市、彰化縣、南投縣)	4	3	6	1	14	76
南區(雲林縣、嘉義市、嘉義縣、 臺南市)	5	5	5	4	16	127
高屏區(高雄市、屏東縣、澎湖縣)	1	1	2	1	5	53
東區(花蓮縣、臺東縣)	0	0	1	0	1	4
總 計	19	29	27	5	80	677

※ 本局已訂定「腸病毒停課建議標準」，提供各縣市自行制定停課復課決策機制之參考，由各縣市視轄區腸病毒流行情形及疫情幅度，決定是否須採取停課措施。

**國際疫情**

- 一、新加坡：本年第10週通報1,142例手足口病，累計通報6,710例，明顯高於去年同期(2,169例)及近五年同期平均(2,727例)。
- 二、中國大陸：本年2月報告40,505例手足口病，其中11例死亡。

