



腸病毒疫情週報

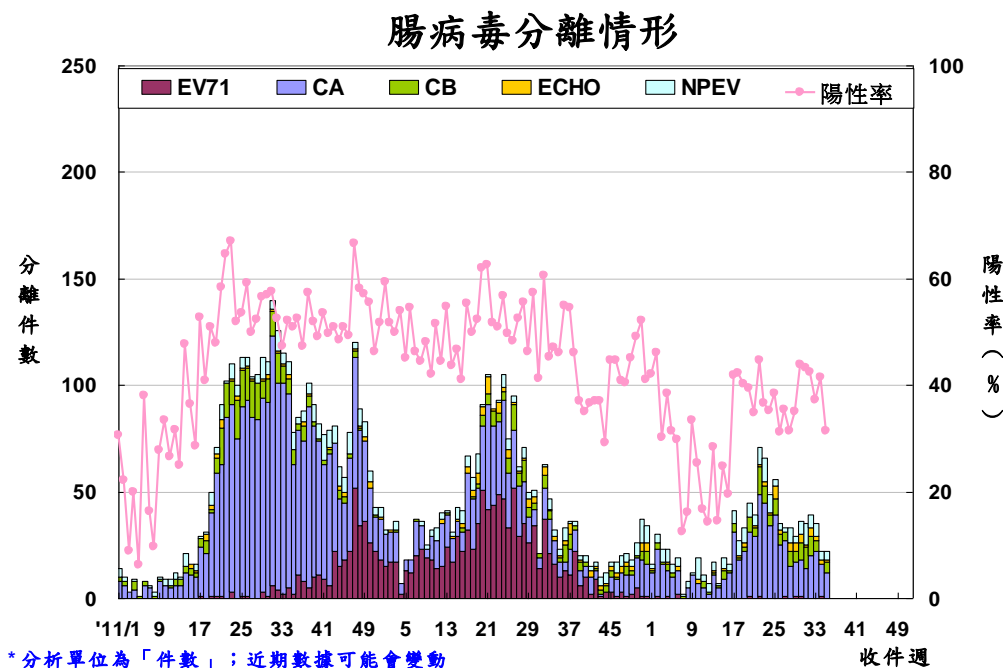
國內疫情

疫情現況摘要：

腸病毒疫情逐漸趨緩但目前仍處於流行期；第35週社區腸病毒陽性率較前一週下降，社區主要流行病毒株為克沙奇A型；第37週急診腸病毒就診病例千分比(4.30)較前一週(4.85)下降；第37週無新增腸病毒重症確定病例，2013年迄今累計共8例腸病毒重症確定病例，其中1例死亡，確定病例感染病毒型別分別為4例腸病毒71型、3例克沙奇A6、1例伊科病毒30型；仍須密切監測疫情及流行病毒株變化。

一、社區病毒監測

2013年第35週社區腸病毒陽性率為31.4%(較前一週下降24.3%)，第35週腸病毒陽性檢體當中55%為CA、23%為CB、4%為ECHO，目前檢出病毒株以CA6為最多，本年迄今共檢出10件EV71陽性檢體，分別為台中市4件、彰化縣3件、桃園縣2件、嘉義市1件。



各型病毒詳細資料可參閱「病毒性感染症合約實驗室檢驗週報」，網址：

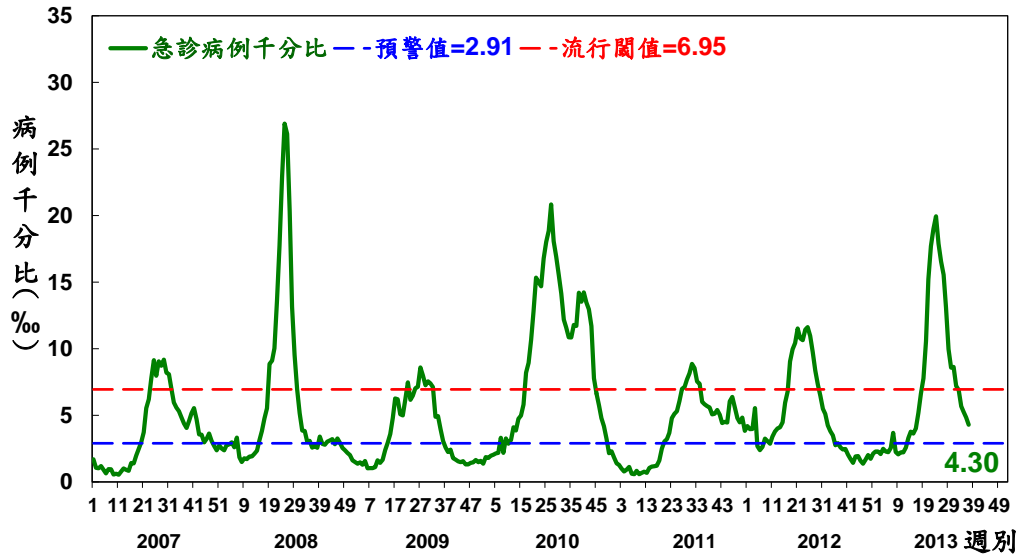
<http://www.cdc.gov.tw/professional/list.aspx?treeid=4C19A0252BBEF869&nowtreeid=250F4B6353598518>



二、急診監測

台灣腸病毒急診就診病例千分比近四週為 5.68, 5.26, 4.85, 4.30 第37週病例千分比持續下降，低於流行閾值，高於預警值，疫情逐漸趨緩但仍處於腸病毒流行期，持續密切監視疫情及流行病毒株變化。

2007~2013年台灣腸病毒流行趨勢圖-以急診病例千分比分析



預警值、流行閾值之說明：

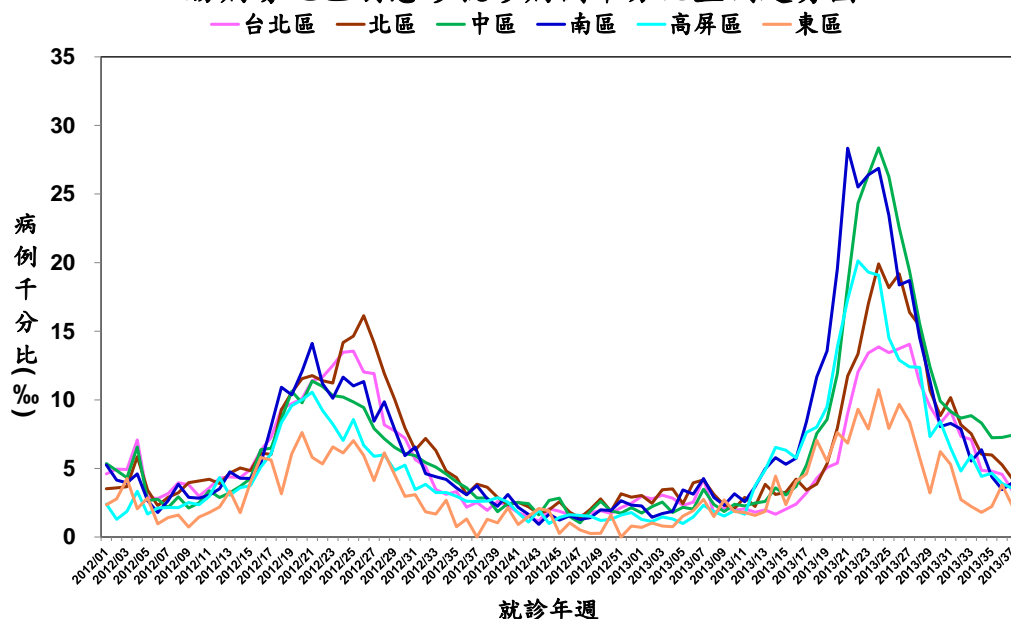
代表意義：就診病例千分比超過預警值代表疫情進入流行期；超過流行閾值代表進入流行高峰期。

計算方式：連續2週社區腸病毒陽性件數占全年腸病毒陽性總件數百分比小於1.92%*的週別定義為非腸病毒流行週；以近3年非腸病毒流行週之急診病例千分比求算平均值(mean)及標準差(SD)，預警值定義為 mean、流行閾值定義為 mean+1.64*SD。

註*：假設全年腸病毒陽性件數平均分布於52週，則每週陽性件數占全年陽性件數百分比之期望值為 1/52=1.92%

第37週腸病毒就診病例千分比以中區及南區較前一週上升，其餘各區均較前一週下降，以中區(7.42)高於全國平均值(4.30)。

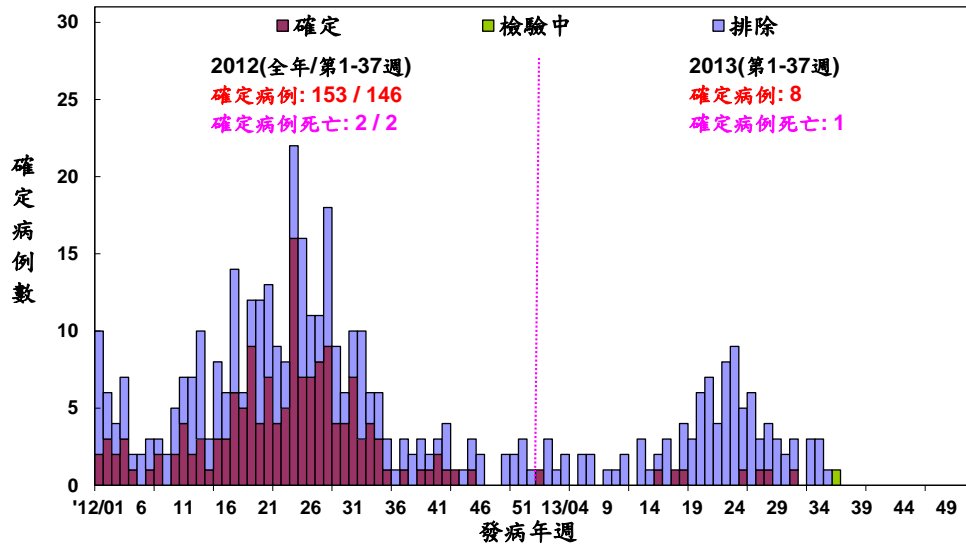
腸病毒地區別急診就診病例千分比監測趨勢圖



三、重症監測

第37週無新增腸病毒重症確定病例，2013年迄今共通報100例疑似重症病例，其中8例確定(含1例伊科30型個案死亡)，感染病毒型別4例為腸病毒71型、3例為克沙奇A6、1例為伊科病毒30型；去年同期累計為146例確定病例(含2例死亡)。

2012-2013年台灣腸病毒重症疫情趨勢圖



每日最新趨勢圖及病例分布可參閱：

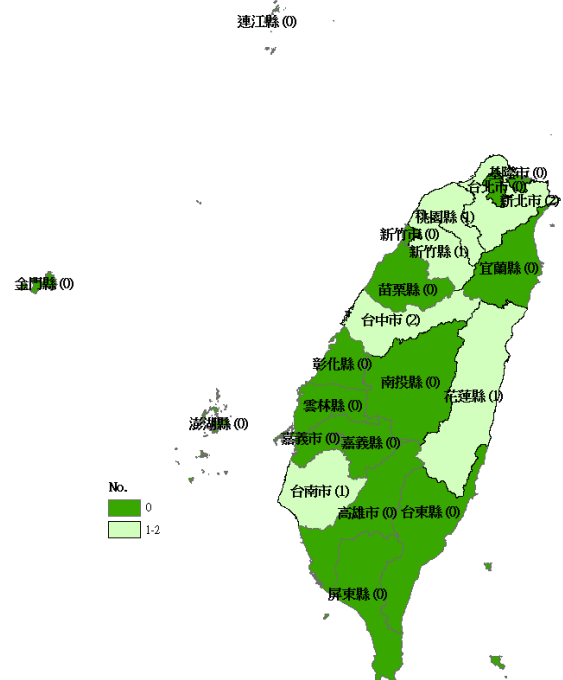
<http://nidss.cdc.gov.tw/SingleDisease.aspx?dc=1&dt=3&disease=0749>

2013年截至第37週累計共8例腸病毒重症確定病例；2008-2012年同期(發病週第1-37週)累計分別為356、29、16、11、146例；今年腸病毒重症確定個案年齡性別及居住地分布如下。

2013年台灣腸病毒重症
確定病例年齡性別分布

年齡(歲)	男性	女性	總計
<1	2	0	2
1	2	1	3
2	1	0	1
3	0	0	0
4	0	0	0
5	1	0	1
6	0	0	0
7-9	0	0	0
≥ 10	1	0	1
總計	7	1	8

2013年台灣腸病毒重症
確定病例地理分布



四、停課監視

第37週各區停課班級數					2013年截至目前各區停課班級累計數				
區別	幼兒園	國小	其他	小計	區別	幼兒園	國小	其他	小計
台北區	10	1	5	16	台北區	604	135	307	1046
北區	9	4	1	14	北區	562	150	39	751
中區	13	3	0	16	中區	569	150	26	745
南區	4	0	0	4	南區	620	112	24	756
高屏區	4	1	0	5	高屏區	499	188	28	715
東區	3	0	0	3	東區	73	10	3	86
小計	43	9	6	58	小計	2927	745	427	4099

註：本局已訂定「腸病毒停課建議標準」，提供各縣市自行制定停課復課決策機制之參考，由各縣市視轄區腸病毒流行情形及疫情幅度，決定是否須採取停課措施。

停課資料更新自9/17教保育機構停課通報監測系統。

台北區縣市為基隆市、宜蘭縣、台北市、新北市、金門縣、連江縣

北區縣市為桃園縣、新竹市、新竹縣、苗栗縣

中區縣市為台中市、彰化縣、南投縣

南區縣市為雲林縣、嘉義市、嘉義縣、台南市

高屏區縣市為高雄市、屏東縣、澎湖縣

東區縣市為花蓮縣、台東縣

國際疫情

1. 香港：今年手足口病急診就診千分比自5月起快速攀升，於6月達高峰後持續下降，近期呈上升趨勢；今年截至7月定點監測共累計571件手足口病檢體，以克沙奇病毒為主(佔71%)。
2. 日本：今年手足口病每週定點監測通報數於第23週起明顯增加，於第30週達高峰後持續下降；截至9/1累計共通報228,608例病例；分析共979例手足口病患者病毒型別，以CA6型為主。
3. 澳門：今年手足口病每週通報病例數於第23週達高峰後持續下降，近期呈上升趨勢；截至9/2累計通報1,633例手足口病病例，較去年同期增加23%。
4. 韓國：今年手足口病每週定點監測通報數於第26週達高峰後持續下降；截至8/17手足口病定醫平均報告千分比為6.8，為去年同期的1.4倍。

