



## 腸病毒疫情週報

### 國內疫情

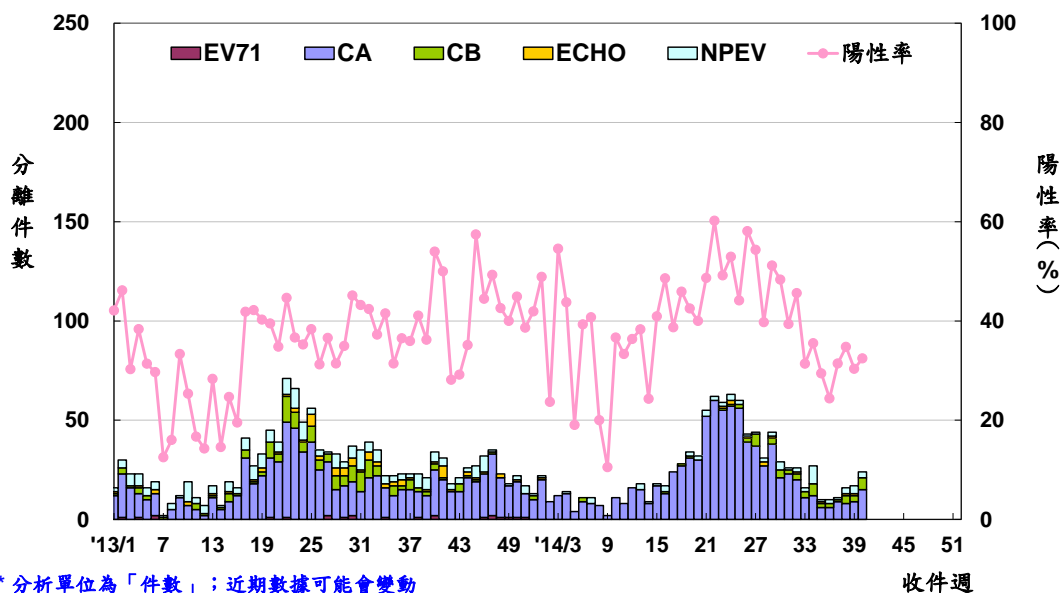
#### 疫情現況摘要：

腸病毒疫情已脫離流行期。台灣腸病毒急診就診病例千分比於今年3月底開始上升，4月底進入流行高峰期，於6月上旬達高峰後開始下降，於10月上旬低於預警值；第40週社區腸病毒主要流行病毒株為克沙奇A型；本週新增1例感染克沙奇B5型之新生兒重症病例，2014年迄今共6例腸病毒重症確定病例，感染病毒型別為克沙奇A2型、克沙奇A5型、克沙奇A16型、克沙奇B5型、伊科11型及腸病毒71型各1例。

#### 一、社區病毒監測

2014年第40週社區腸病毒陽性率為32.4%(較前一週略升)，第40週腸病毒陽性檢體中62.5%為CA、25%為CB、12.5%為NPEV；本年迄今檢出陽性型別前三位依序為CA10、CA2、CA5。

#### 腸病毒分離情形



各型病毒詳細資料可參閱「病毒性感染症合約實驗室檢驗週報」，網址：

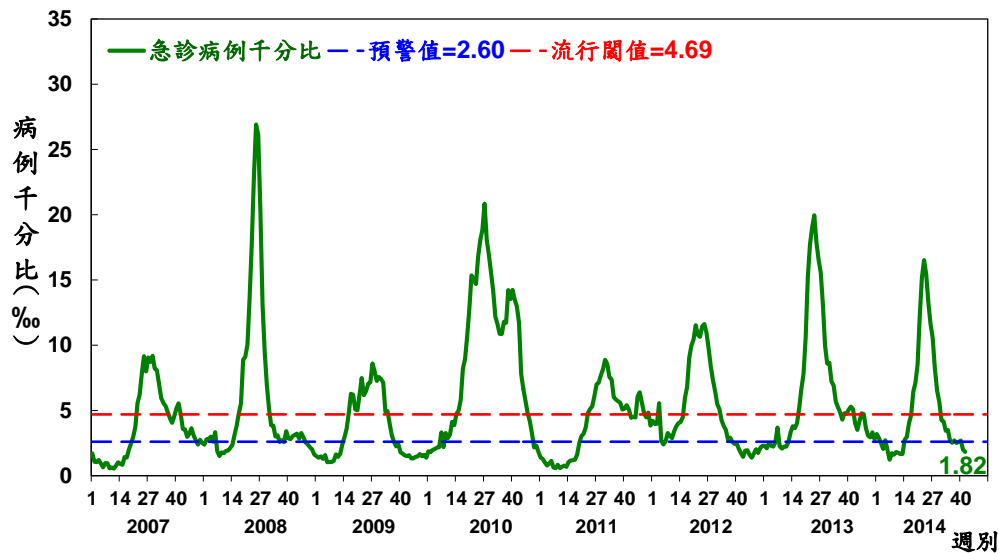
<http://www.cdc.gov.tw/professional/list.aspx?treeid=4C19A0252BBEF869&nowtreeid=250F4B6353598518>



## 二、急診監測

腸病毒就診病例千分比自今年3月底開始上升，4月初進入流行期，4月底進入流行高峰期，於6月上旬達高峰後開始下降，於十月上旬低於預警值。第42週急診腸病毒就診病例千分比為1.82，已連續2週低於預警值，疫情已脫離流行期，本署仍常規監測疫情及流行病毒株變化。

2007~2014年台灣腸病毒流行趨勢圖-以急診病例千分比分析



預警值、流行閾值之說明：

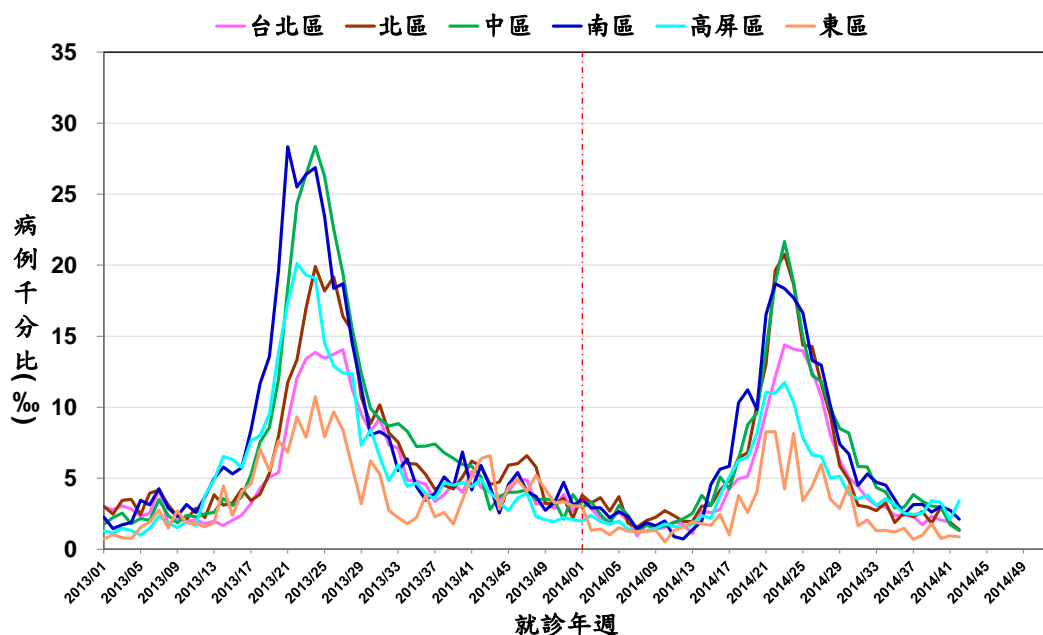
代表意義：就診病例千分比超過預警值代表疫情進入流行期；超過流行閾值代表進入流行高峰期。

計算方式：連續2週社區腸病毒陽性件數占全年腸病毒陽性總件數百分比小於1.92%\*的週別定義為非腸病毒流行週；以近3年非腸病毒流行週之急診病例千分比求算平均值(mean)及標準差(SD)，預警值定義為mean、流行閾值定義為mean+1.64\*SD。

註\*：假設全年腸病毒陽性件數平均分布於52週，則每週陽性件數占全年陽性件數百分比之期望值為1/52=1.92%

第42週腸病毒就診病例千分比以高屏區較前一週上升，其餘各區均較前一週下降；目前以南區(2.12)及高屏區(3.41)高於全台平均值(1.82)。

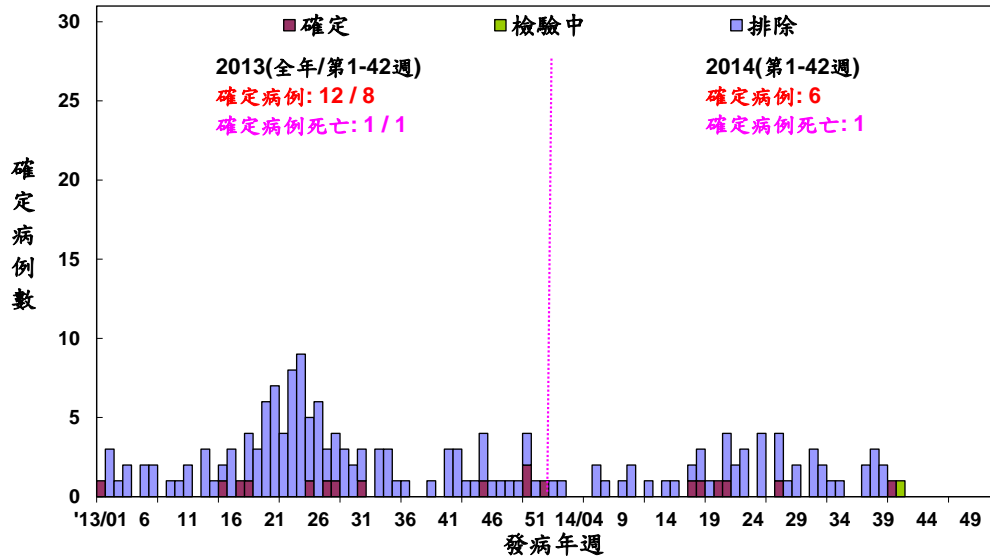
腸病毒地區別急診就診病例千分比監測趨勢圖



### 三、重症監測

第42週新增1例感染克沙奇B5型之新生兒重症病例，為居住於北部的新生男嬰，已康復出院。2014年迄今共通報54例疑似重症病例，其中6例確定病例(含1例死亡)，感染病毒型別為克沙奇A2型、克沙奇A5型、克沙奇A16型、克沙奇B5型、伊科11型及腸病毒71型各1例；去年同期累計為8例確定病例(含1例死亡)。

2013-2014年台灣腸病毒重症疫情趨勢圖



每日最新趨勢圖及病例分布可參閱：

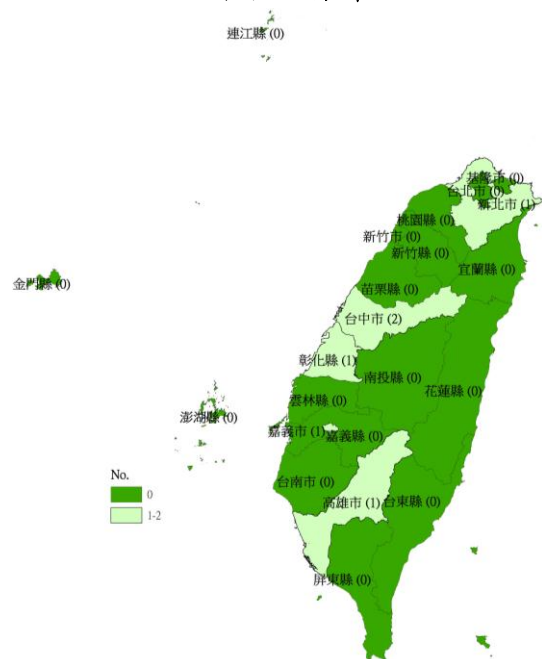
<http://nidss.cdc.gov.tw/SingleDisease.aspx?dc=1&dt=3&disease=0749>

2014年迄今共6例腸病毒重症確定病例；2009-2013年同期(發病週第1-42週)累計分別為29、16、20、151、8例；今年腸病毒重症確定個案年齡性別及居住地分布如下。

2014年台灣腸病毒重症  
年齡性別分布

年齡(歲)	男性	女性	總計
<1	2	1	3
1	1	0	1
2	2	0	2
3	0	0	0
4	0	0	0
5	0	0	0
6	0	0	0
7-9	0	0	0
≥ 10	0	0	0
總計	5	1	6

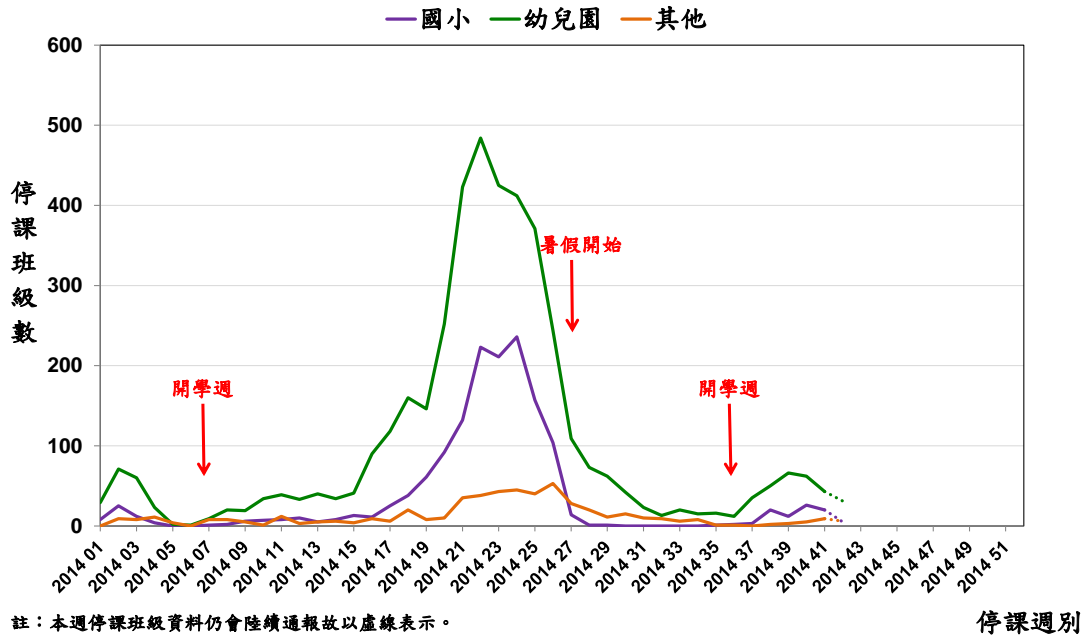
2014年台灣腸病毒重症  
居住地分布



## 四、停課監視

第42週全台各區停課班級數均較前一週下降或持平；第42週停課班級資料仍陸續通報中。

### 2014年腸病毒各型學校機構停課趨勢



## 國際疫情

1. 美國：腸病毒D68型(EV-D68)疫情略為趨緩，截至10/20共46州及華盛頓特區累計922例；7例死亡個案檢出EV-D68，確切致病機制未明。
2. 新加坡：近期疫情呈上下波動趨勢，截至第41週累計病例數低於去年同期。
3. 日本及泰國：均呈下降趨勢。日本近期疫情遠低於去年同期，以EV71型為主；泰國則高於去年同期。

