

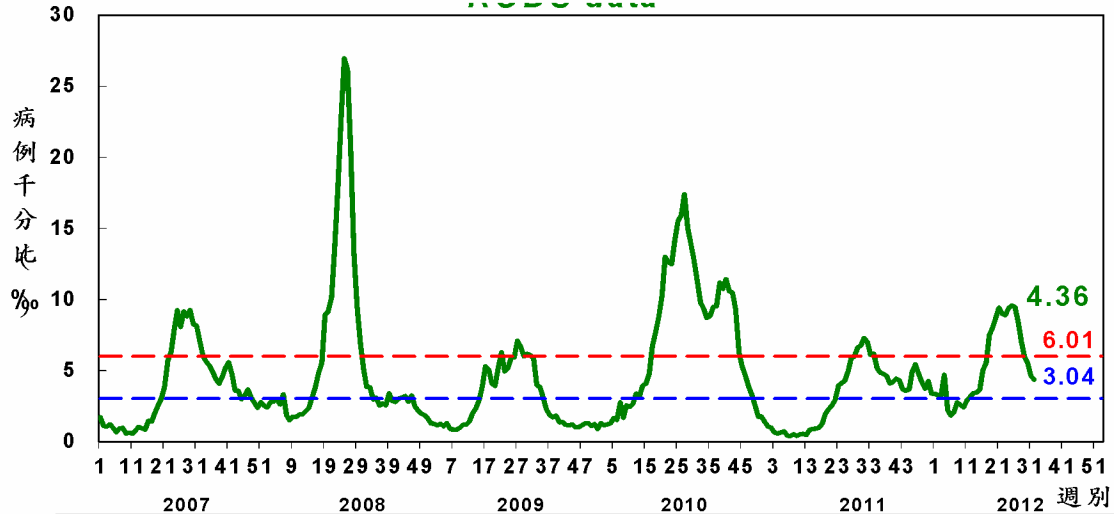


# 腸病毒疫情週報

## 國內疫情

### 一、急診監測

手足口病及疱疹性咽峽炎近四週急診病例比率為 5.97, 5.51, 4.63, 4.36，已連續 7 週下降，雖仍在流行期，但已脫離高峰，將持續密切監測疫情變化。



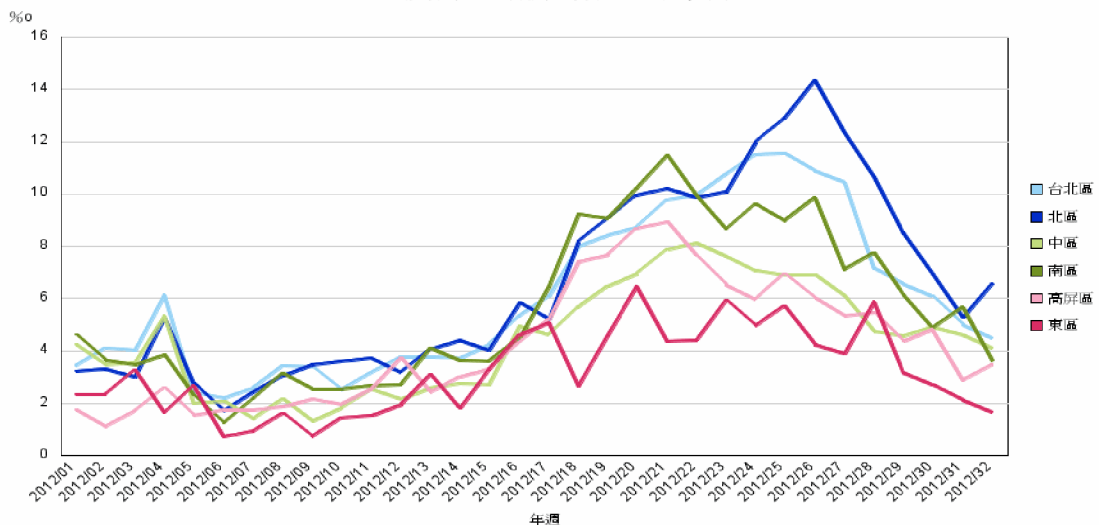
**預警值、流行閾值之說明：**

代表意義：就診病例千分比超過預警值代表疫情進入流行期，超過流行閾值代表進入高峰期。  
 計算方式：以過去五年之就診率求算平均值 mean1 (各週就診病例千分比總和/總年週數)，將週就診率超過 mean1 的週別，以 mean1 代替該週就診率再求算 mean2 (經 mean1 調整後的各週就診率總和/總年週數)。用 mean1 調整後的各週就診率求算標準差 SD。預警值=mean2，流行閾值=mean2+2SD

### 各區急診監視

手足口病及疱疹性咽峽炎急診病例千分比，除北區及高屏區較前一週上升外，其餘各區均較前一週下降。其中台北區及北區高於全國平均值。

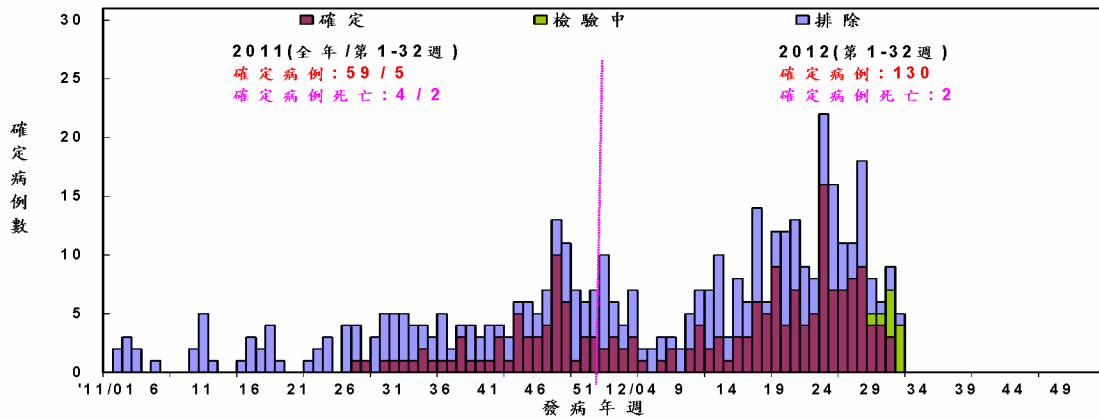
2012/01-2012/32 腸病毒地區別就診千分比監測趨勢圖



## 二、重症監測

本年截至 8/13 止，共通報 266 例疑似腸病毒重症病例，其中 130 例確定，2 例死亡。感染型別：123 例為 EV71，1 例為 EV71 及 CA2，1 例為 EV71 及 CB3，1 例為 EV71 及 CB4，1 例為 EV71 及 Adenovirus，2 例為 CA2，1 例為 Echo6。死亡病例均為感染 EV71。

2011-2012 年台灣腸病毒重症疫情趨勢圖

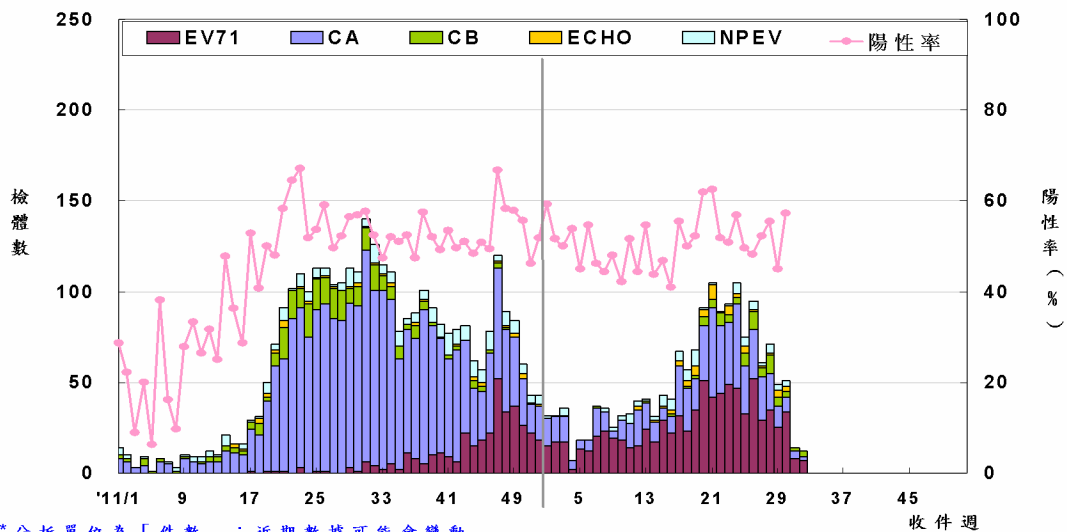


每日最新趨勢圖及病例分布可參閱：

[http://nidss.cdc.gov.tw/SingleDisease.aspx?Pt=s&dc=1&dt=3&disease=0749&d=3&i=all&s=determined\\_cnt&rk=W](http://nidss.cdc.gov.tw/SingleDisease.aspx?Pt=s&dc=1&dt=3&disease=0749&d=3&i=all&s=determined_cnt&rk=W)

## 三、病毒監測

2012 年第 30 週社區腸病毒陽性率為 57.3% (較前週上升 27.5%)，EV71 占 66.7%、克沙奇 A 型占 15.6%。上週新增 21 件 EV71，件數較多的縣市有桃園縣 9 件，彰化縣及新北市各 2 件。本年累計檢出 819 件 EV71 陽性檢體，件數較多的縣市有台中市(130 件)、新北市(107 件)、桃園縣(107 件)、宜蘭縣(71 件)、台北市(68 件)、台南市(68 件)、彰化縣(53 件)、雲林縣(43 件)、高雄市(37 件)、屏東縣(26 件)。



\* 分析單位為「件數」；近期數據可能會變動

各型病毒詳細資料可參閱「病毒性感染症合約實驗室檢驗週報」，網址：

<http://www.cdc.gov.tw/professional/list.aspx?treeid=4C19A0252BBEF869&nowtreeid=34330F1263D5F7E4>



**四、停課監視**

區 別	本週新增班級數					本年累計 班級數
	國小	幼稚園	托兒所	其他	小計	
臺北區(基隆市、宜蘭縣、臺北市、 新北市、金門縣、連江縣)	0	1	3	0	4	2,447
北區(桃園縣、新竹市、新竹縣、 苗栗縣)	0	4	6	0	10	905
中區(臺中市、彰化縣、南投縣)	0	0	2	0	2	569
南區(雲林縣、嘉義市、嘉義縣、 臺南市)	0	1	0	0	1	580
高屏區(高雄市、屏東縣、澎湖縣)	0	2	0	0	2	561
東區(花蓮縣、臺東縣)	0	0	0	0	0	53
總 計	0	8	11	0	19	5,115

- 本局已訂定「腸病毒停課建議標準」，提供各縣市自行制定停課復課決策機制之參考，由各縣市視轄區腸病毒流行情形及疫情幅度，決定是否須採取停課措施。
- 因衛生局進行資料維護，故數據有所異動。

**國際疫情**

- 一、中國大陸：本年截至7/31共通報1,520,274例手足口病病例，其中431例死亡。
- 二、越南：手足口病疫情仍處流行期，每週約新增2,000例，迄今已通報超過70,000例，38例死亡，死亡個案多發生於南部省份。
- 三、新加坡：本年第31週通報754例手足口病，較上週微降，仍高於警戒值；本年累計通報29,383例，去年同期10,639例。
- 四、香港：本年截至7/14共通報287例住院病例，累計至第30週共通報47例EV71型感染個案，其中3例有嚴重併發症。
- 五、澳門：手足口病活躍程度已連續六週下降，本年截至7/31共通報1,205例手足口病病例。
- 六、菲律賓：本年截至7/21共通報43例疑似手足口病病例，其中21例經檢驗為腸病毒陽性；陽性病例年齡介於6個月到23歲，其中12例小於5歲；進一步分型確認2例為腸病毒71型，分別為1歲7個月及5歲男童。

