

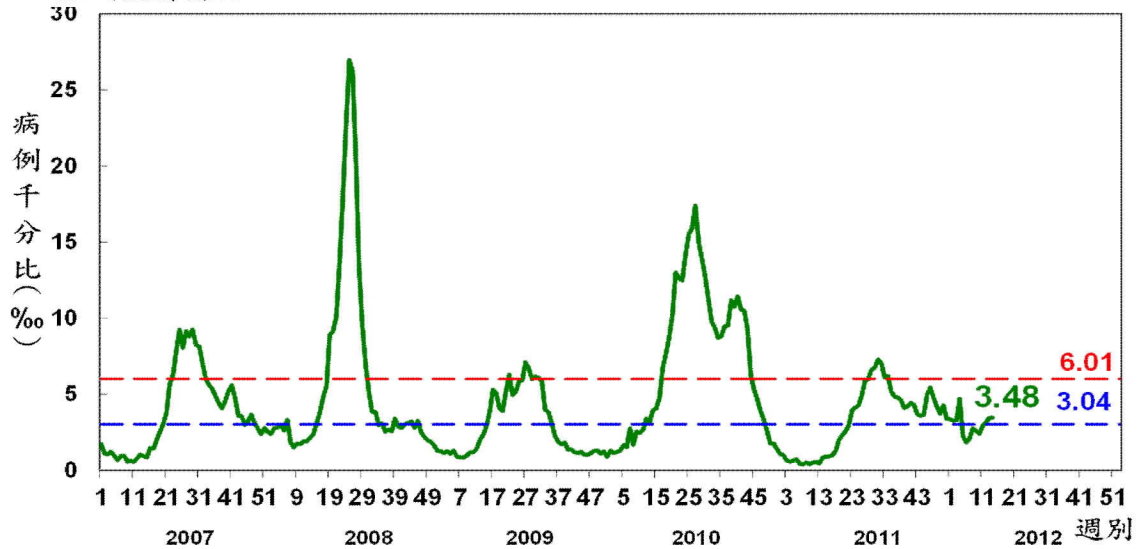


腸病毒疫情週報

國內疫情

一、急診監測

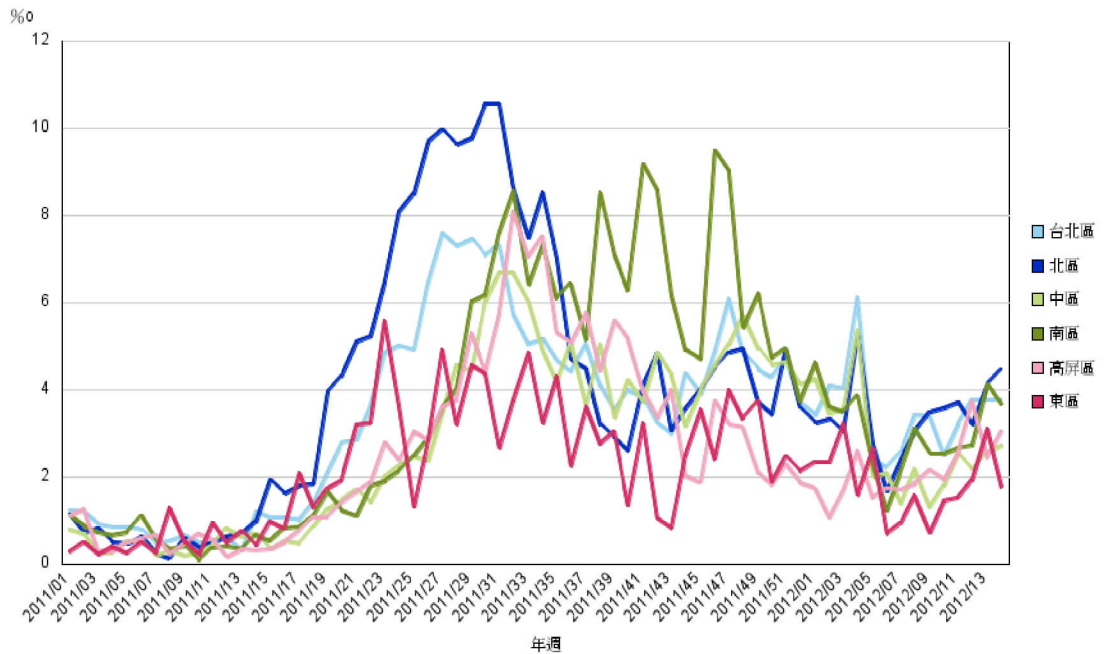
手足口病及疱疹性咽峽炎近四週急診病例比率为 2.91, 3.16, 3.43, 3.48，就診病例千分比持續上升(已連續上升 4 週)且超過預警值，目前仍低於流行閾值，將持續密切監測疫情變化。



各區急診監視

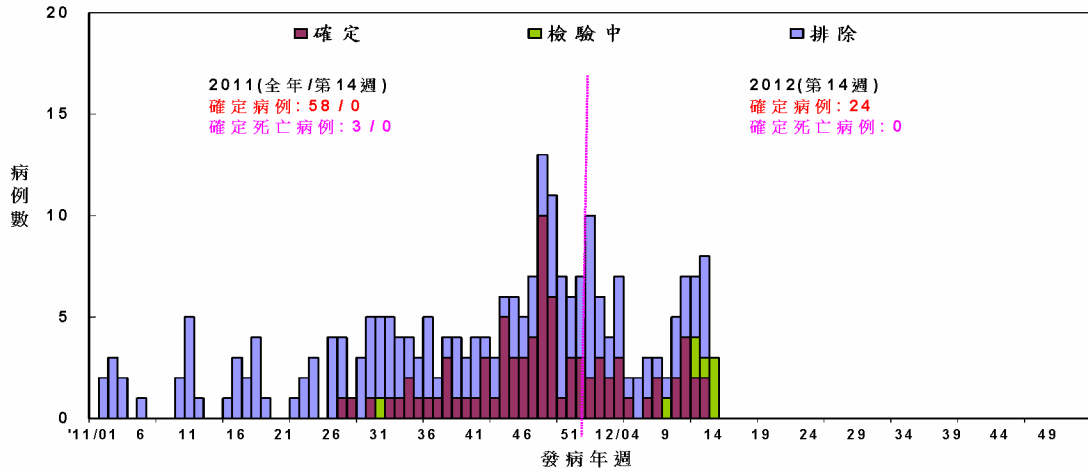
手足口病及疱疹性咽峽炎急診病例千分比，北區、中區及高屏區均較前一週上升。

2011/01-2012/14 腸病毒地區別就診千分比監測趨勢圖



二、重症監測

本年截至 4/9 止，共通報 69 例疑似腸病毒重症病例，其中 24 例確定。

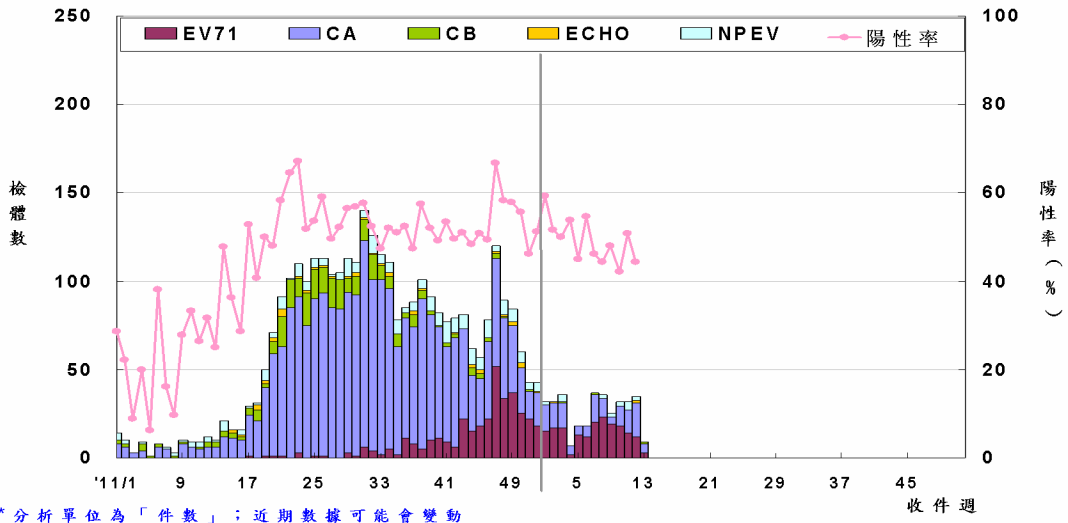


每日最新趨勢圖及病例分布可參閱：

http://nidss.cdc.gov.tw/SingleDisease.aspx?Pt=s&dc=1&dt=3&disease=0749&d=3&i=all&s=determined_cnt&rk=W

三、病毒監測

2012 年第 12 週社區腸病毒陽性率為 44.3% (較前週下降 12.8%)，克沙奇 A 型占 54.3%、EV71 占 34.3%。本週新增 16 件 EV71：台中市(4)、新北市(3)、高雄市(2)、彰化縣(1)、台北市(1)、台東縣(1)、新竹市(1)、雲林縣(1)、宜蘭縣(1)、南投縣(1)。本年累計檢出 176 件 EV71 陽性檢體，分布：台中市(34)、宜蘭縣(27)、桃園縣(23)、雲林縣(18)、彰化縣(15)、新北市(15)、台南市(9)、高雄市(8)、台北市(7)、苗栗縣(4)、花蓮縣(4)、南投縣(4)、嘉義市(2)、台東縣(2)、新竹市(2)、屏東縣(1)、澎湖縣(1)。



各型病毒詳細資料可參閱「病毒性感染症合約實驗室檢驗週報」，網址：

<http://www.cdc.gov.tw/professional/list.aspx?treeid=4C19A0252BBEF869&nowtreeid=34330F1263D5F7E4>



四、停課監視

區 別	本週新增班級數					本年累計 班級數
	國小	幼稚園	托兒所	其他	小計	
臺北區(基隆市、宜蘭縣、臺北市、 新北市、金門縣、連江縣)	3	5	5	0	13	421
北區(桃園縣、新竹市、新竹縣、 苗栗縣)	19	2	4	0	25	183
中區(臺中市、彰化縣、南投縣)	5	2	4	0	11	120
南區(雲林縣、嘉義市、嘉義縣、 臺南市)	7	3	1	0	11	165
高屏區(高雄市、屏東縣、澎湖縣)	9	2	1	0	12	100
東區(花蓮縣、臺東縣)	0	1	0	0	1	7
總 計	43	15	15	0	73	996

- 本局已訂定「腸病毒停課建議標準」，提供各縣市自行制定停課復課決策機制之參考，由各縣市視轄區腸病毒流行情形及疫情幅度，決定是否須採取停課措施。

國際疫情

- 一、中國大陸：廣西自治區本年截至3/28共報告11,757例手足口病，重症59例，死亡4人；手足口病報告病例、重症病例和死亡病例皆較2011年同期為高。
- 二、新加坡：本年第13週通報1,022例手足口病(去年同期314例)，較上週持平；本年累計通報9,769例，約為去年同期(3,007例)3倍。
- 三、越南：本年截至3月底累計報告21,295例手足口病，16名兒童死亡，與去年同期相比，病例數增加9.1%，死亡數高3倍，死亡病例均為EV71型腸病毒所致。
- 四、泰國：本年第13週報告324例手足口病，報告數高於歷年同期平均；本年累計報告4,359例手足口病病例，無死亡；去年全年共報告17,562例，6例死亡。
- 五、馬來西亞：砂勞越州新增45例手足口病，目前累積病例達4,060例，以古晉1,475例最多。

