



國內疫情摘要

類流感門急診就診人次呈緩降趨勢，急診就診病例百分比略低於流行閾值，仍須觀察後續疫情變化；社區流感病毒以 A/H3N2 為主，B 型占比上升；持續留意重症病例發生風險。

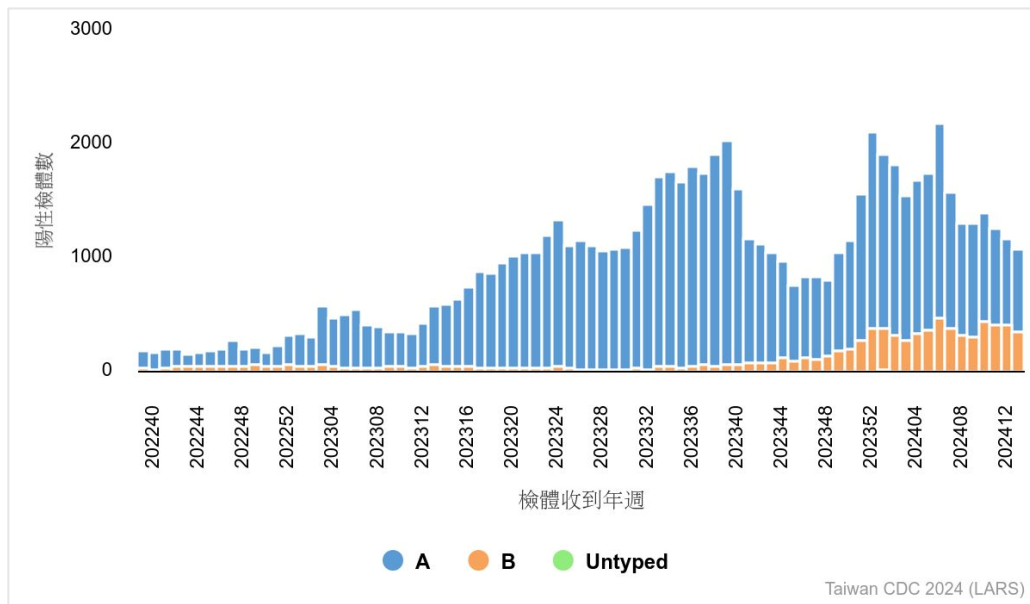
- 類流感門急診就診人次較前一週明顯下降，主要因連續假期門診休診影響，急診就診病例百分比略低於流行閾值，研判疫情呈緩降。
- 近四週社區流感病毒以 A/H3N2 為主，B 型占比上升。
- 本流感季(自 2023 年 10 月 1 日起)累計 705 例流感併發重症病例，其中 130 例死亡。

實驗室監測*

實驗室傳染病自動通報系統 (LARS)

流感病毒陽性檢體件數近期呈下降趨勢；近四週檢出流感病毒 A 型占 67%，B 型占 33%，B 型占比上升。相關資料可參閱網站：[傳染病統計資料查詢系統](#)。

流感陽性件數趨勢



*有關實驗室監測系統，請參閱文獻：Jian, S. W., Chen, C. M., Lee, C. Y., & Liu, D. P. (2017). Real-Time Surveillance of Infectious Diseases: Taiwan's Experience. Health security, 15(2), 144-153

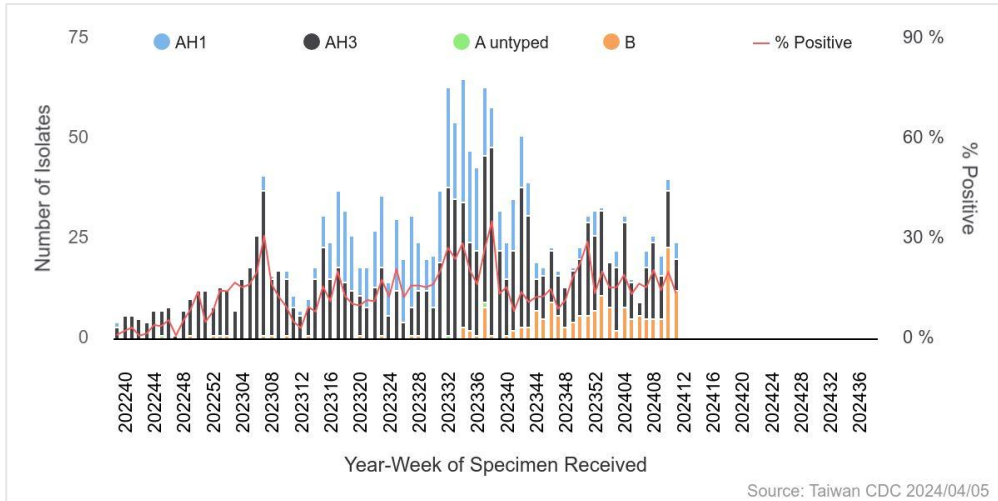




病毒性感染症合約實驗室監測

2024 年第 9 週至第 12 週流感病毒分離以 A/H3N2 (46.8%) 為主，其次為 B 型(40.5%)及 A/H1N1 (12.6%)。相關資料可參閱網站：[傳染病統計資料查詢系統](#)。

病毒性感染症合約實驗室 - 流感病毒分型趨勢



病毒抗原性

2023-2024 流感季(自 2023 年 10 月 1 日起)之流感病毒抗原性分析顯示，97.8% (88/90) A/H1N1 流感病毒與疫苗株 A/Victoria/4897/2022 (H1N1)pdm09 抗原性相近，96.6% (259/268) A/H3N2 流感病毒與疫苗株 A/Darwin/9/2021 (H3N2) 抗原性相近；B 型流感病毒分離株均為 B/Victoria，且 100% (91/91)與疫苗株 B/Austria/1359417/2021 (B/Victoria lineage) 抗原性相近。

WHO 建議 2023-2024 流感季北半球流感疫苗株	相似株 (%)	低反應株 (%)
A/Victoria/4897/2022 (H1N1)pdm09	88 (97.8%)	2 (2.2%)
A/Darwin/9/2021 (H3N2)	259 (96.6%)	9 (3.4%)
B/Austria/1359417/2021 (B/Victoria lineage)	91 (100%)	0 (0.0%)

註：以血球凝集抑制法(Hemagglutination inhibition)檢驗，效價相差 8 倍以上為低反應株

病毒抗藥性

2023-2024 流感季累積檢出克流感 (Oseltamivir) 抗藥性病毒株之分析結果如下表：

流感型別	檢驗數	病毒抗藥性, n (%)
A (H1N1)	85	1 (1.2%)
A (H3N2)	335	0 (0%)
B	112	0 (0%)

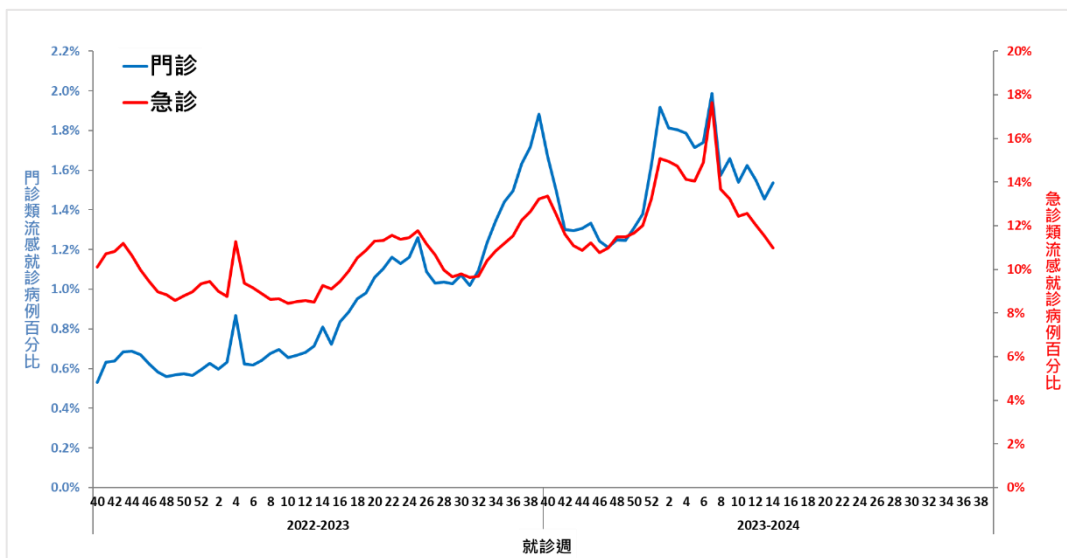




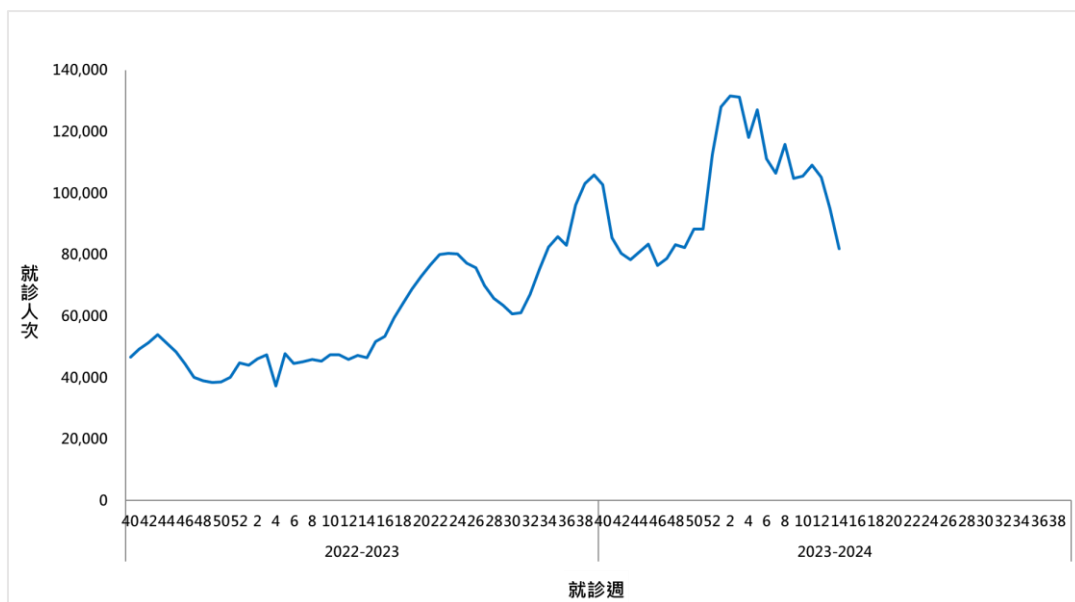
類流感監測

第 14 週門診及急診類流感就診病例百分比分別為 1.5%及 10.97%，急診就診百分比略低於流行閾值 11.0%；門急診類流感就診人次為 81,921 人次，可能受連續假期部分門診休診影響，致降幅較大，仍須觀察後續疫情變化。相關資料可參閱網站：[傳染病統計資料查詢系統](#)。

門診及急診類流感就診病例百分比



門診及急診類流感就診人次

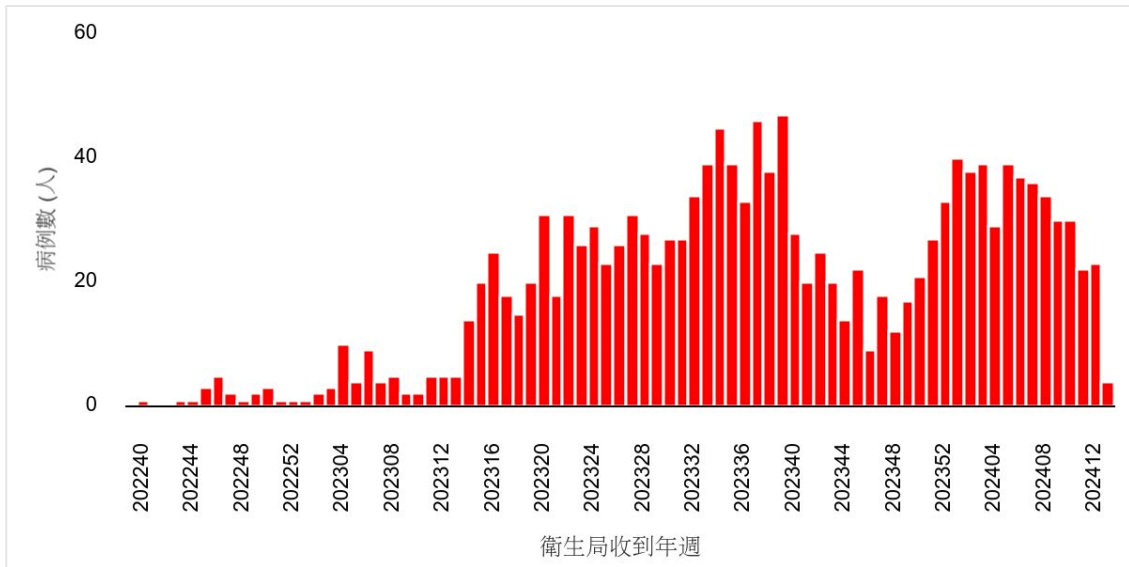




流感併發重症病例

新增 16 例流感併發重症病例(7 例 H1N1、7 例 H3N2、1 例 A 未分型、1 例 B 型)，重症病例中新增 2 例死亡(均 H3N2)。本流感季(自 2023 年 10 月 1 日起)累計 705 例重症病例(207 例 H1N1、431 例 H3N2、9 例 A 未分型、58 例 B 型)，其中 130 例死亡(38 例 H1N1、80 例 H3N2、2 例 A 未分型、10 例 B 型)。

流感併發重症確定病例通報趨勢



相關資料可參閱網站：[傳染病統計資料查詢系統](#)

2023-2024 流感季流感併發重症發生率及死亡率統計

年齡別	病例數	死亡數	每十萬人口 累積發生率	每十萬人口 累積死亡率
小於 3 歲	5	1	1.13	0.23
3-6 歲	17	1	2.28	0.13
7-18 歲	37	1	1.51	0.04
19-24 歲	6	1	0.39	0.06
25-49 歲	108	14	1.24	0.16
50-64 歲	130	16	2.46	0.30
65 歲以上	402	96	9.60	2.29
總計	705	130	3.02	0.56





肺炎及流感死亡監測

肺炎及流感死亡人數近兩週呈持平；各年齡別（0–49，50–64，65 歲以上）死因提及肺炎及流感死亡數以 65 歲以上最高。相關資料請參閱網站：[傳染病統計資料查詢系統](#)。

每週肺炎及流感死亡人數

