



國內疫情摘要

1/27 為春節連假開始，大部分門診休診，影響民眾就醫型態；第 4 週國內急診類流感就診病例百分比明顯上升。

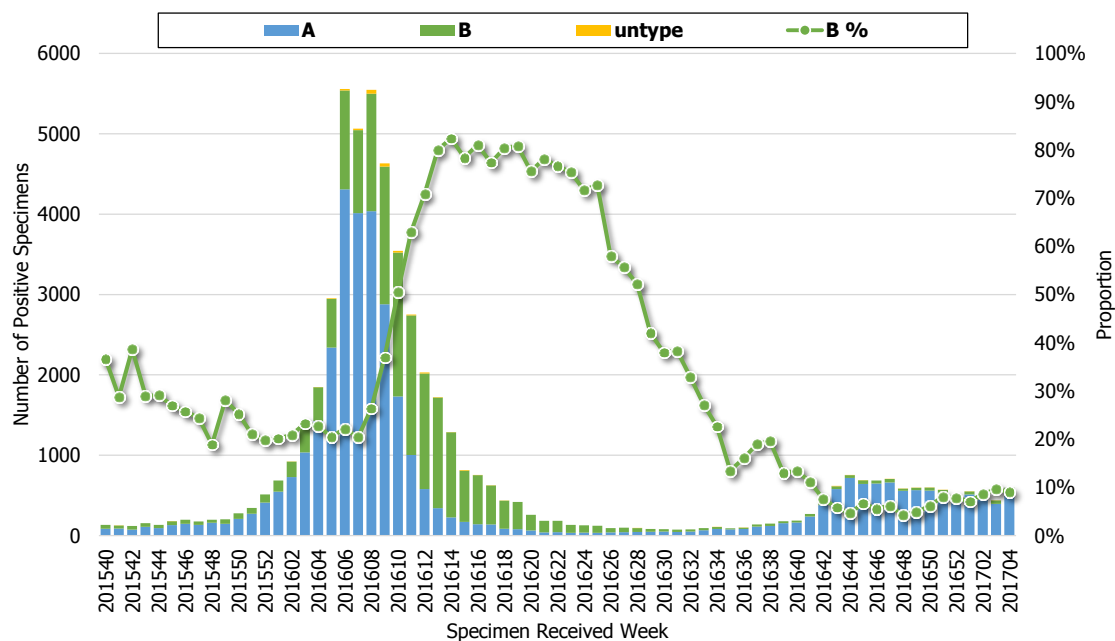
- 第 4 週急診類流感就診病例百分比明顯較前一週上升。
- 2017 年第 2 週社區檢出流感病毒以 H3N2 為主，近四週抗原性監測資料顯示 92% H3N2 病毒與本流感季疫苗株吻合，未發現抗藥性病毒株。
- 第 4 週流感併發重症通報數與前一週持平，近期重症通報數與流感住院人數呈下降趨勢。本週新增 7 例流感併發重症確定病例。本流感季自 2016 年 7 月 1 日起累計 289 例重症病例，其中 39 例死亡，確定個案感染型別以 H3N2 為主(85%)。
- 因肺炎及流感死亡人數近期呈略降趨勢。
- 未來一週日夜溫差仍大，加上春節連假人潮流動頻繁，疫情可能上升。

病毒監測

流行型別與趨勢

第 4 週實驗室傳染病自動通報系統¹ (LARS) 流感陽性件數較前一週略升，檢出型別以 A 型流感為主。

流感陽性件數趨勢



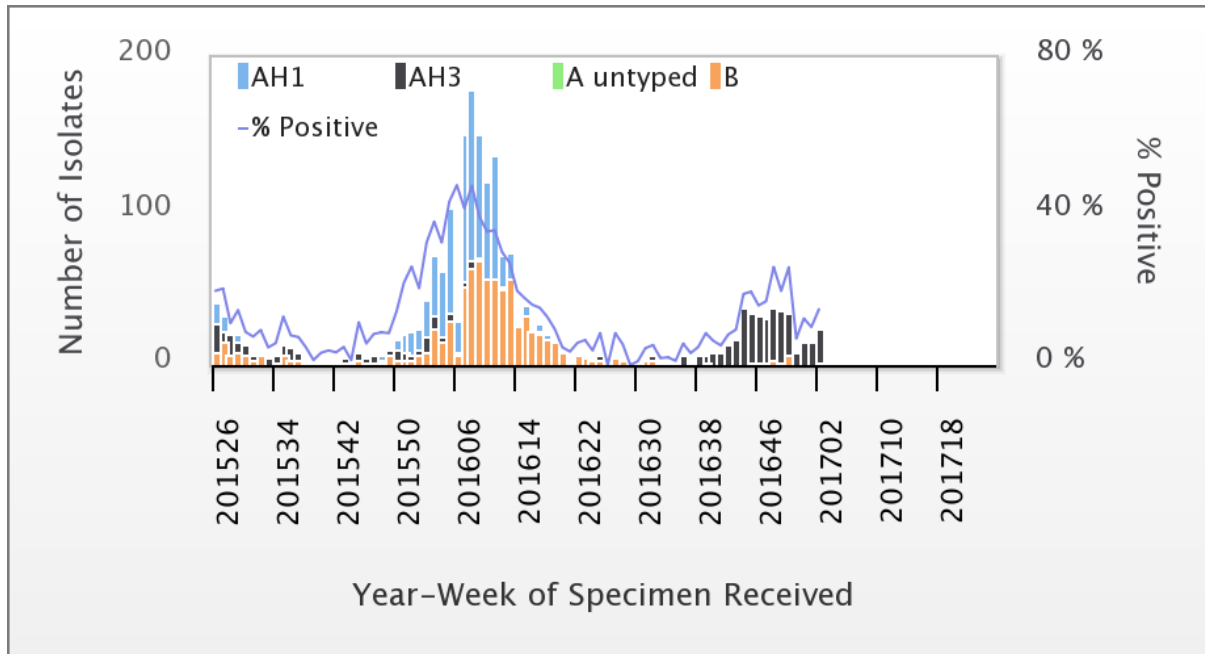
註 1：為即時反應病毒流行趨勢，本署自 2014 年起建置「實驗室傳染病自動通報系統 (LARS)」，目前計有 29 家醫院參與，其中醫學中心 17 家，每日自動上傳全院檢驗陽性數。





病毒性感染症合約實驗室²資料顯示，2017 年第 2 週社區流感病毒陽性率為 14.5%，96% 陽性檢體檢出 H3N2。每週資料可參閱網站：[傳染病統計資料查詢系統](#)。

2015-2017 病毒性感染症合約實驗室 - 流感病毒分型趨勢



病毒抗原性

近四週流感病毒抗原性分析顯示，100% H1N1 型病毒與 2016-2017 流感疫苗株 A/California/7/2009 吻合，92% H3N2 型病毒與 2016-2017 流感疫苗株 A/Hong Kong/4801/2014 吻合，100% B 型流感病毒分離株與 2016-2017 流感疫苗株 B/Brisbane/60/2008 吻合。

病毒抗藥性

2016 年 10 月 1 日至今未檢出克流感[Oseltamivir]抗藥性病毒株。分析結果如下表：

| 流感型別 | 檢驗數(n) | 病毒抗藥性, n (%) |
|----------|--------|--------------|
| | | Oseltamivir |
| A (H1N1) | 4 | 0 |
| A (H3N2) | 86 | 0 |
| B | 9 | 0 |

註 2：為監測社區流感病毒之次分型、抗原性、抗藥性之變化，本署自 1999 年 3 月起建置「病毒性感染症合約實驗室」，委託 8 家醫學中心，由各醫院病毒實驗室及其周邊採檢點組成主動監視系統。



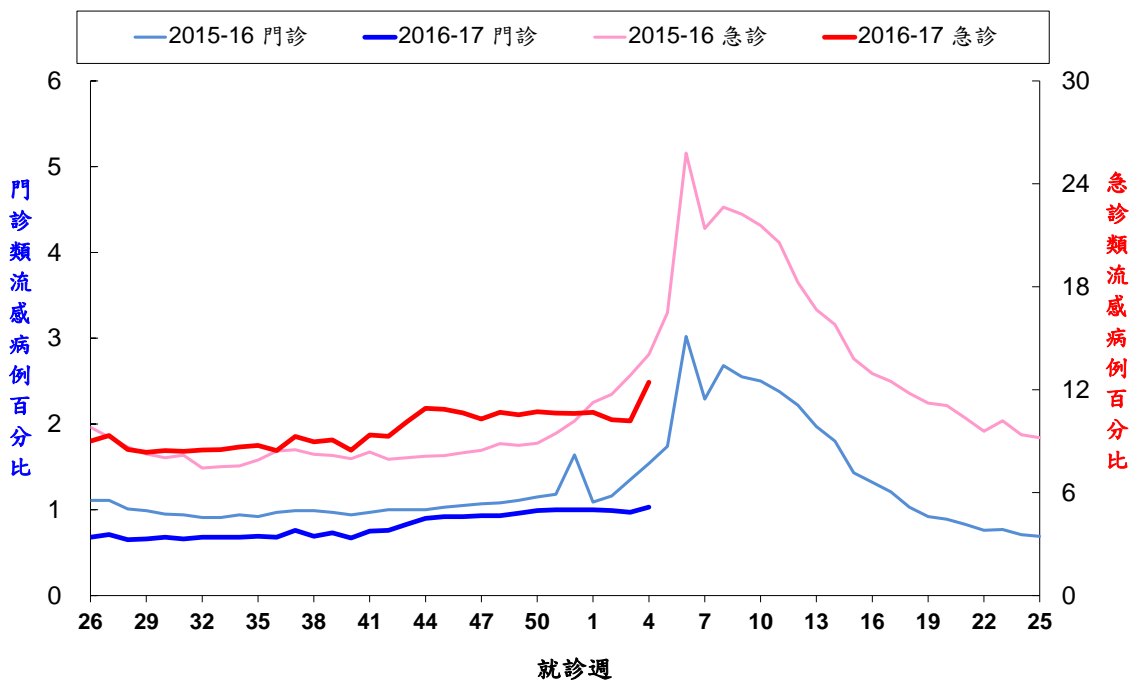


類流感監測

第 4 門診類流感就診病例百分比為 1.03，較前一週略升；急診類流感就診病例百分比為 12.43，較前一週明顯上升。

門診及急診類流感病例百分比

2015/7/1 至今



*因應健保署轉換疾病分類代碼為 ICD-10，2016 年健保資料統計改以 ICD-10 為主。

流感併發重症通報

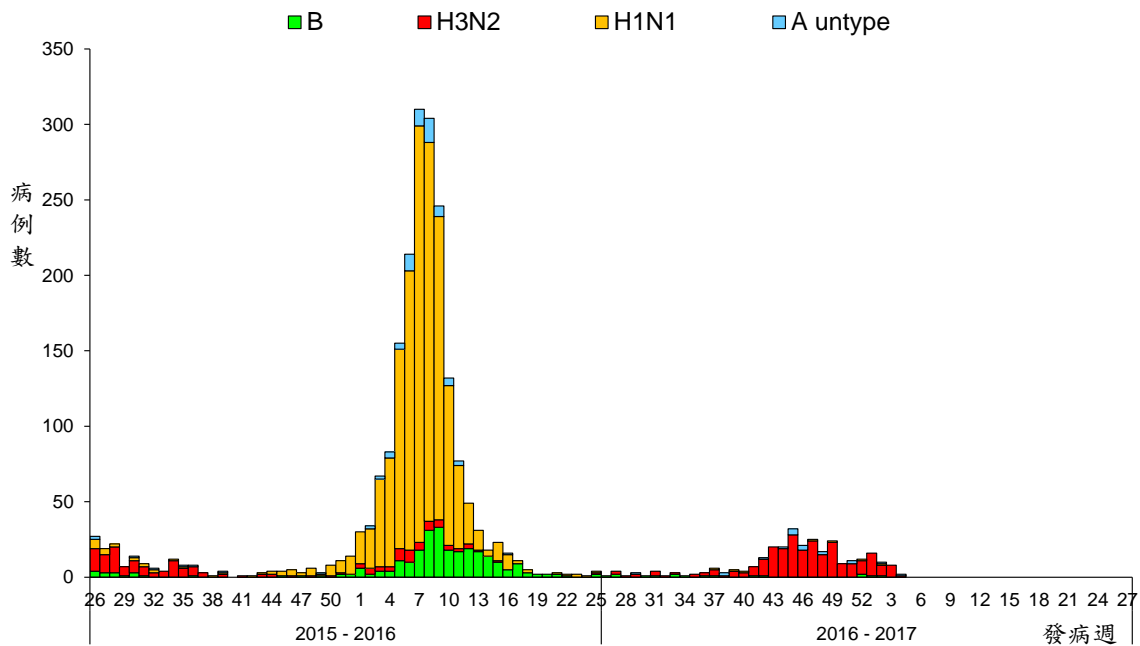
第 4 週流感併發重症通報數與前一週持平，近期重症通報數與流感住院人數呈下降趨勢。第 4 週新增 7 例確定病例 (5 例 H3N2、2 例 A 未分型)。本流感季自 2016 年 7 月 1 日起累計 289 例確定病例 (85% H3N2、2% H1N1、6% A 未分型、6% B 型、1%同時感染 H3N2 與 B 型)，其中 86%個案未接種本流感季疫苗，各年齡層病例數及年齡別發生率均以 65 歲以上為高；累計 39 例經審查與流感相關死亡 (29 例 H3N2、2 例 H1N1、4 例 A 未分型、3 例 B 型、1 例同時感染 H3N2 與 B 型)，其中 72%未接種本流感季疫苗。





流感併發重症確定病例數趨勢 - 依發病週

2015/7/1 至今



*病例定義為出現類流感症狀後兩週內因併發症(如肺部併發症、神經系統併發症、侵襲性細菌感染、心肌炎或心包膜炎等)而需加護病房治療或死亡，且經實驗室確診為流感病毒感染。

本流感季流感併發重症確定病例

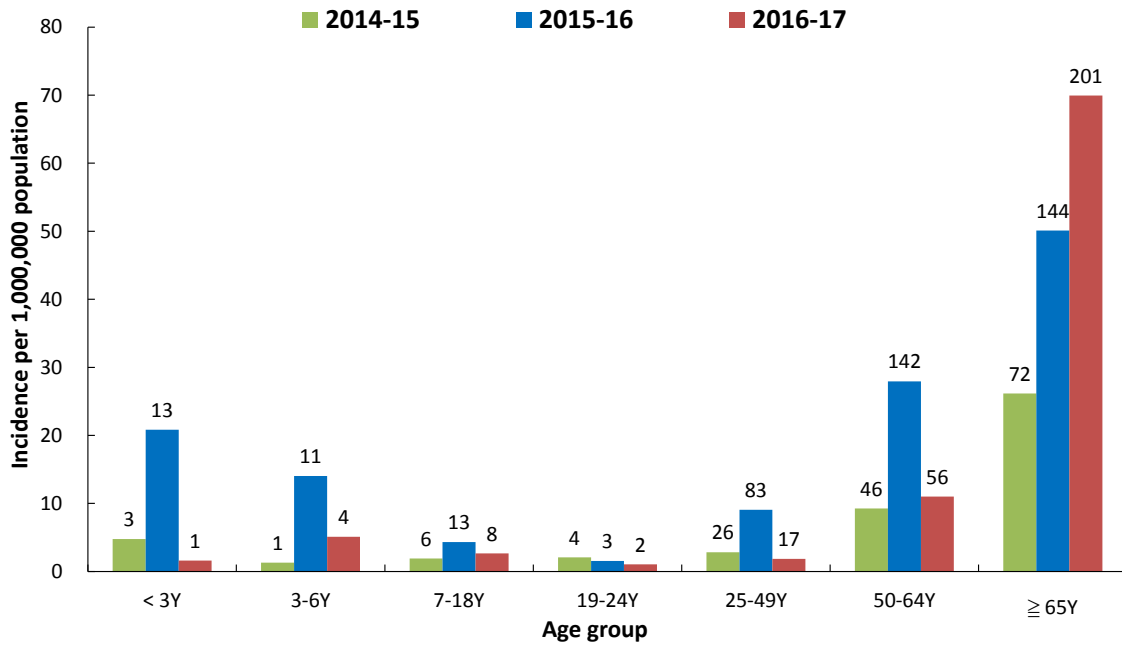
2016/7/1 至今

| 年齡別 | 病例數 | 死亡數 | 每百萬人口 累積發生率 | 每百萬人口 累積死亡率 |
|---------|-----|-----|----------------|----------------|
| 小於 3 歲 | 1 | 0 | 1.6 | 0.0 |
| 3-6 歲 | 4 | 1 | 5.1 | 1.3 |
| 7-18 歲 | 8 | 1 | 2.7 | 0.3 |
| 19-24 歲 | 2 | 0 | 1.0 | 0.0 |
| 25-49 歲 | 17 | 3 | 1.9 | 0.3 |
| 50-64 歲 | 56 | 7 | 11.0 | 1.4 |
| 65 歲以上 | 201 | 27 | 69.9 | 9.4 |
| 總計 | 289 | 39 | 12.3 | 1.7 |





流感併發重症確定病例 - 同期年齡別發生率 2016/7/1 至今



*標識數字為該年齡分層病例數。





肺炎及流感死亡監測

因肺炎及流感死亡人數近期呈略降趨勢。各年齡別（0-49，50-64，65 歲以上）死因提及肺炎及流感死亡數以 65 歲以上最高。

全國肺炎及流感死亡監測
死亡日期截至 2017/1/21

