



國內疫情總結

2010 年第 11 週 (3 月 14 日至 20 日) 台灣流感疫情與前一週相比上升，仍較去年同期為低。

- 2010 年第 9 週至 11 週共檢驗 332 件呼吸道檢體，其中 21(6%) 件為流感病毒陽性，11(3%) 件為 H1N1 新型流感病毒陽性，10(3%) 件為 B 型流感病毒陽性。H1N1 新型流感病毒佔所有已分型 A 型流感病毒 100% (95% 信賴區間為 72% 到 100%)。
- 自 2009 年 7 月 1 日起累計 H1N1 新型流感住院病例共 912 例，其中 41 例死亡。2010 年第 11 週無新增 H1N1 新型流感住院病例。
- 2010 年第 10 週死因提及肺炎及流感之死亡病例數 209 例，低於去年同期 (278 例)。
- 門診類流感每週就診人數約為 54,747 人，就診率為 1.16%，與前一週 (1.11%) 相比上升 5%。
- 急診類流感就診率為 10.96%，與前一週 (10.25%) 相比上升 7%。

病毒監測

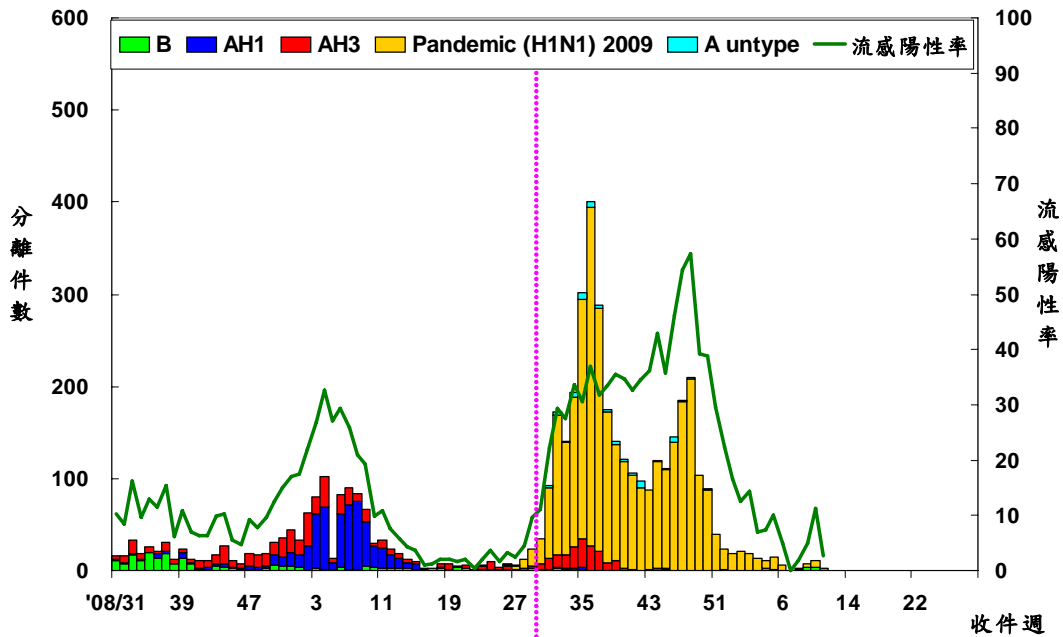
2010 年第 9 週至第 11 週共檢驗 332 件呼吸道檢體，其中 21(6%) 件為流感病毒陽性，11(3%) 件為 H1N1 新型流感病毒陽性，10(3%) 件為 B 型流感病毒陽性。從全國合約實驗室通報至台灣疾病管制局資料顯示，H1N1 新型流感病毒佔所有已分型 A 型流感病毒 100% (95% 信賴區間為 72% 到 100%)。過去 3 週及 2009 年 6 月 1 日起合約實驗室病毒檢驗結果整理如下表。

	第 9 到 11 週	2009/6/1 起累積資料
總檢驗檢體數	332	13,093
陽性檢體數 (%)	21 (6)	3,576 (27)
陽性檢體病毒分型		
A 型流感	11 (52)	3,550 (99)
新型流感 H1N1	11 (100)	3,262 (92)
季節流感 H3	0 (0)	202 (6)
季節流感 H1	0 (0)	21 (<1)
無法分型	0 (0)	65 (2)
尚未分型	0 (0)	0 (0)
B 型流感	10 (48)	26 (1)

病毒分析：2009 年 6 月 1 日至今共分型 151 株流感病毒 (1 株為 A 型季節流感 H1，23 株為 A 型季節流感 H3 病毒，9 株為 B 型季節流感病毒，118 株為 H1N1 新型流感病毒)。在已分型病毒中，AH1 型季節流感無與 2009-2010 季節流感 H1 疫苗株 A/Brisbane/59/2007 吻合之病毒株；AH3 型季節流感有 3 (13%) 株與 2009-2010 季節流感 H3 疫苗株 A/Brisbane/10/2007 吻合；B 型季節流感有 6 (67%) 株與 2009-2010 季節流感 B 疫苗株 B/Brisbane/60/2008 吻合；118 (100%) 株 H1N1 新型流感病毒皆與疫苗株 A/California/07/2009 吻合。



全國病毒合約實驗室 2008–2010 流感病毒分型趨勢圖



病毒抗藥性：2009 年 6 月 1 日至今共分析了 16 株季節流感 H3N2 與 1,190 株 H1N1 新型流感病毒對神經胺酸酶抑制劑（克流感[oseltamivir]和瑞樂沙[zanamivir]）以及 M2 蛋白抑制劑 (adamantanes) 的抗藥性。病毒抗藥性的分析結果如下表。

	檢驗數(n)	病毒抗藥性, n (%)		檢驗數(n)	病毒抗藥性, n(%)
		Oseltamivir	Zanamivir		Adamantanes
新型流感 H1N1	1,190	8 (0.7)*	0 (0)	168	168 (100)
季節流感 H3	16	0 (0)	0 (0)	16	16 (100)

* 個案抗藥病毒株均於使用 oseltamivir 治療後檢出

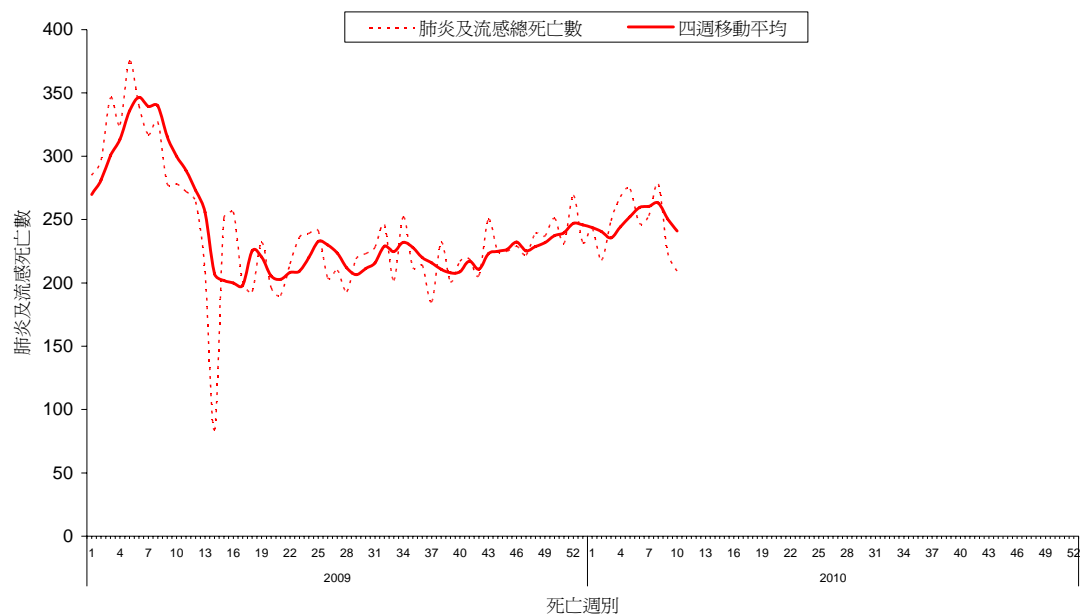


肺炎及流感死亡監測

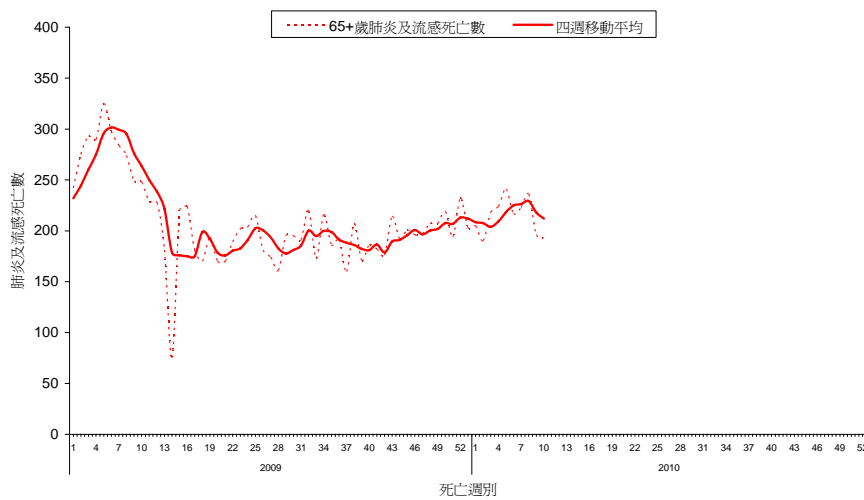
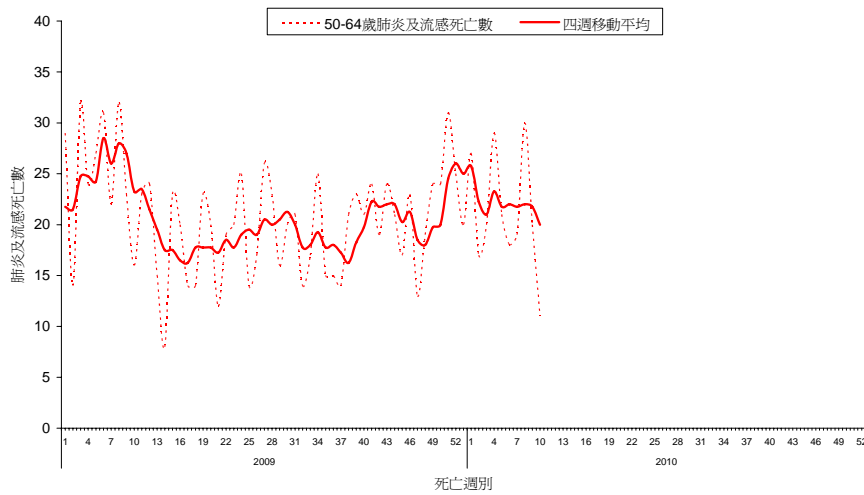
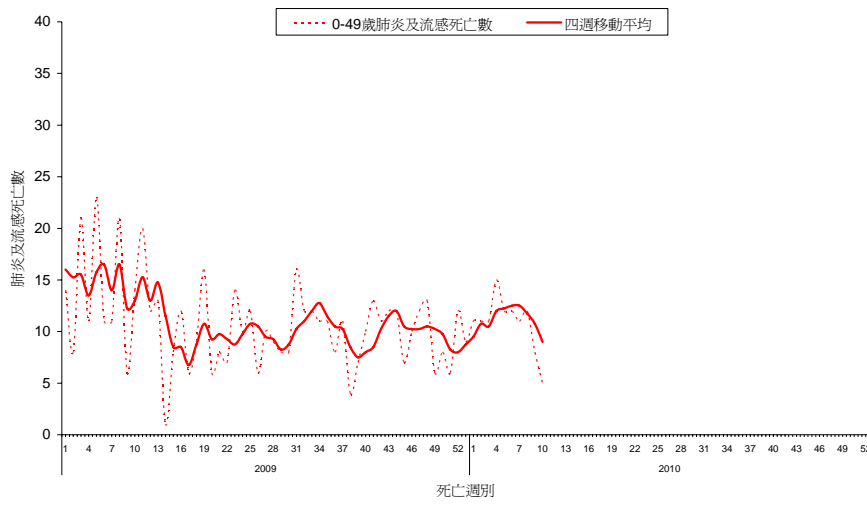
2010 年第 10 週共有 209 例死因提及肺炎及流感之病例，該週肺炎及流感死亡病例數低於去年同期（278 例）。各年齡別（0-49，50-64，65 歲以上）死因提及肺炎及流感死亡數以 65 歲以上最高。

全國肺炎及流感死亡監測

資料截止日 2010/3/13



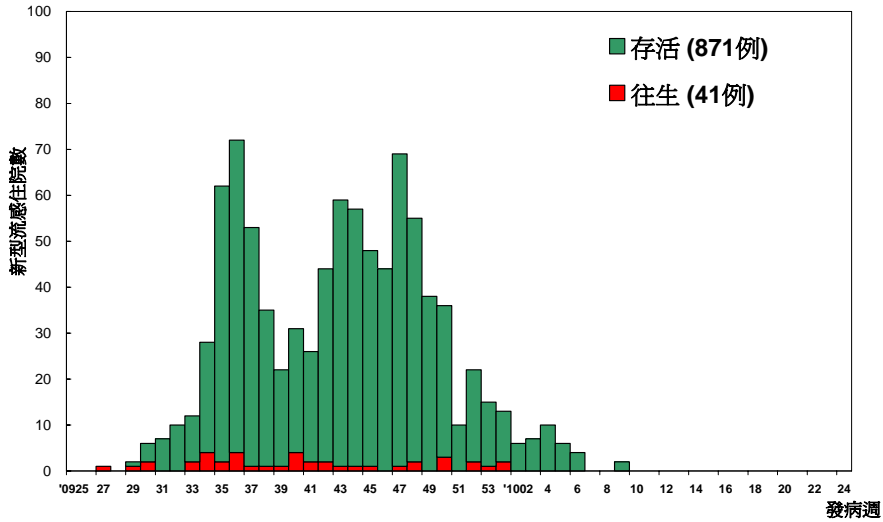
全國肺炎及流感死亡年齡別監測 資料截止日 2010/3/13



流感住院通報

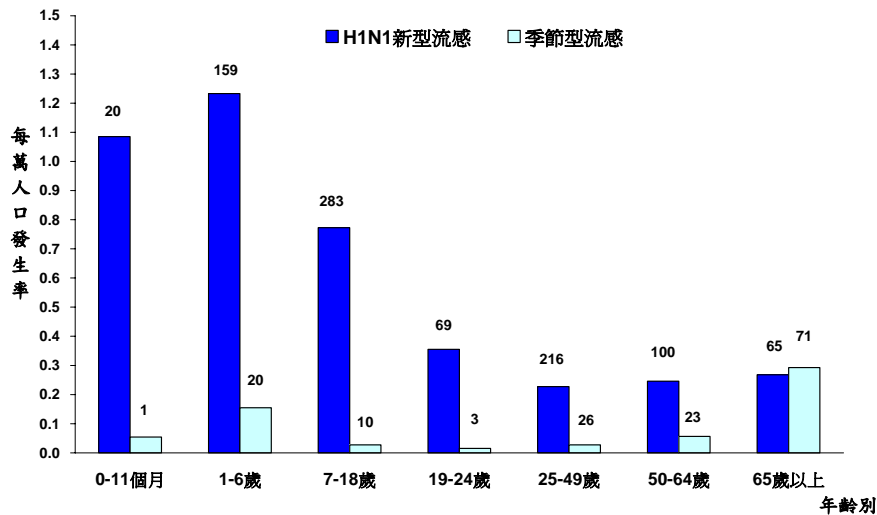
自 2009 年 7 月 1 日起累計 H1N1 新型流感住院病例共 912 例，其中 41 例死亡（死亡率為每百萬人 1.78 例）。2010 年第 11 週無新增 H1N1 新型流感住院病例。

H1N1 新型流感住院依發病週個案數 2009/7/1 至今



*病例定義為確認 H1N1 新型流感病毒感染，並合併肺部或神經系統併發症，心肌炎或心包膜炎、侵入性細菌感染，或需加護病房照顧或死亡的病例。

流感住院依年齡別發生率 2009/7/1 至今



*標識數字為該年齡分層病例數。

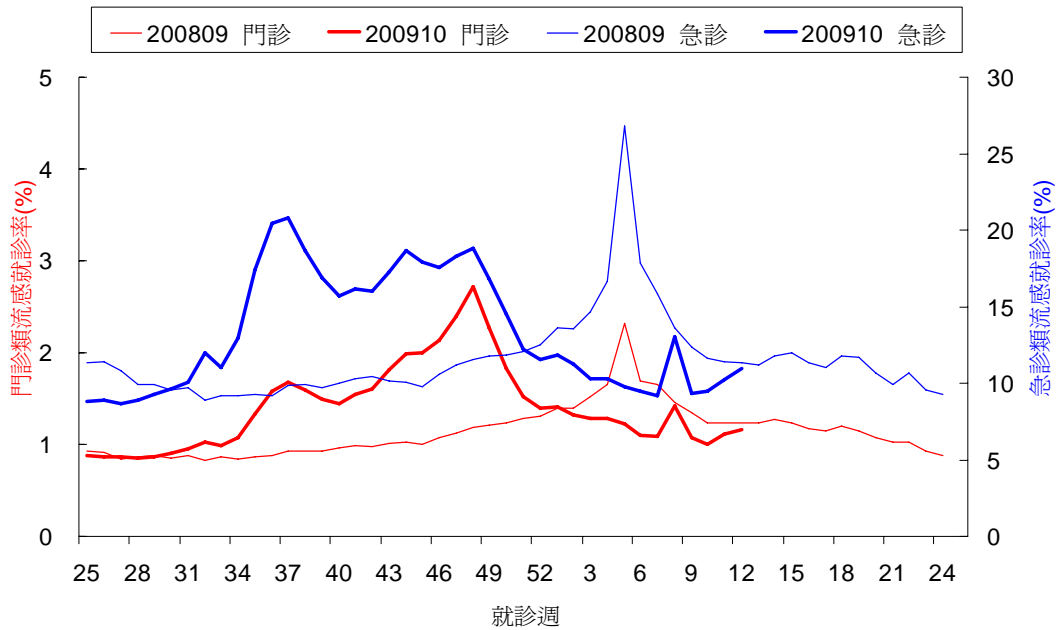


門診及急診類流感監測

2010 年第 11 週全國健保門診類流感就診率為 1.16%，較前一週(1.11%)上升 5%。全國急診類流感就診率為 10.96%，較前一週(10.25%)上升 7%。

門診及急診類流感就診率

2008/6/15 至今



國際 H1N1 新型流感疫情

世界衛生組織公佈全球至今逾 213 個國家及其海外屬地發生疫情，累計至少 16,813 例死亡。全球分離之 H1N1 新型流感病毒抗原和基因型分析皆與疫苗株 A/California/07/2009 吻合。統計至 2010 年 3 月 17 日止，全世界共偵測到 267 株新型流感病毒帶有 H275Y 突變，導致對克流感（oseltamivir）產生抗藥性，但瑞樂沙（zanamivir）仍有效的個案。

北半球流感或急性呼吸道整體疫情平緩，季節性 B 型流感病毒主要流行於東亞地區，以中國為主；另，東亞及東南亞部分國家偵測到少數季節性 H3N2 流感病毒。南半球國家多僅零星 H1N1 新型流感個案通報，尚無持續社區感染現象。

經濟合作暨發展組織會員國中，H1N1 新型流感每百萬人口死亡率以斯洛伐克（17.39）最高，匈牙利（13.12）與希臘（13.04）次之。

