

# 台灣流感速訊

## Taiwan Influenza Express

發行：衛生署疾病管制局國家流感中心 | 2007~2008 流感流行季 | 出刊：2008 年第 12 週 (03/16 至 03/22)

### 台灣類流感疫情：

- 2008 年第 12 週(03/16-03/22)診所定醫通報類流感病例比率整體疫情較 3 週平均值減少 5.0%，較去年同期高，低於該週期望值，近 4 週(2008 年第 09-12 週)類流感病例比率(%)為：3.29、3.33、3.36、3.16(見附圖一)；
- 與前 3 週平均值比較，台北區及北區呈上升，餘四區則呈下降趨勢。
- 實驗室監測之採檢定醫檢體，近 6 週流感病毒分離以檢出 A (H1)型最多，其次為 B 型，(見附圖二)而其他呼吸道病毒則以檢出 Adenovirus 及 HSV (Herpes simplex virus)為主。

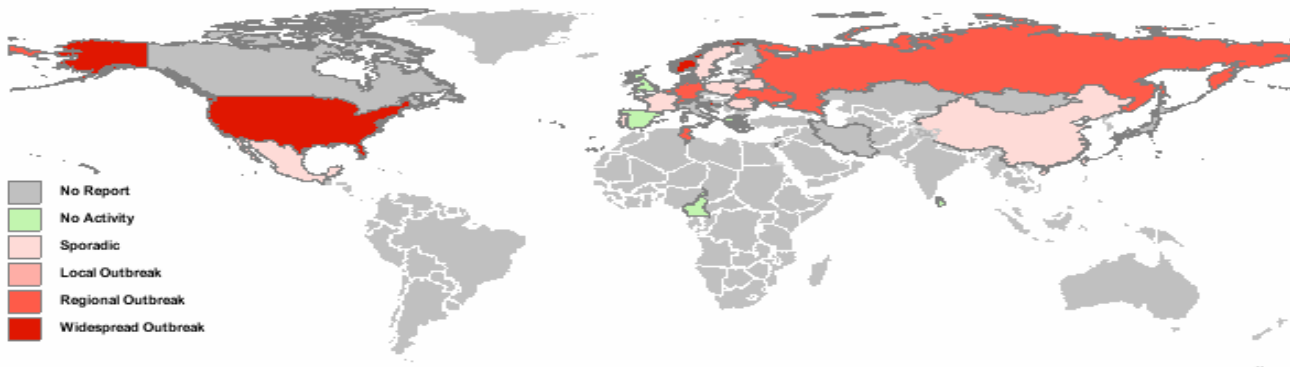
總結：台灣地區流感監測顯示類流感比率較前 3 週平均值低，流感病毒分離以檢出 A (H1)型為最多。

### 世界主要地區流感疫情：

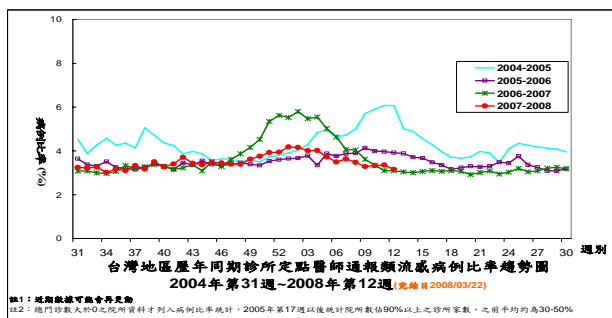
- 亞洲地區：**香港第 11 週 (2008/03/09-03/15) 定醫(私人醫師)通報之流感求診率為 76.1‰，較前週高，高於去年同期；自 2008 年 1 月迄今，流行株以甲型(H1N1)為主，其次為乙型。日本第 10 週(2008/03/03-03/09)定醫通報類流感病例(5.80)，低於上週，低於去年同期，自 37 週起流行株以 A(H1)流感病毒為主。
- 美加地區：**美國第 11 週 (2008/03/09-03/15) 流感流行持續降低，肺炎與流感之死亡率連續 10 週高於警戒值，類流感(ILI) 就診率高於全國平均基準值，急性呼吸道疾病(ARI)就診率低於全國平均基準值，目前 32 州有大規模流行、17 州有區域性流行及華盛頓特區(DC)有地區性流行。加拿大第 11 週 (2008/03/09-03/15) 流感疫情開始下降，5 個地區通報大規模流行、11 個地區通報地區性流行及 36 個地區通報散發性 (sporadic) 流行；定醫通報類流感求診率為 27‰(整體定醫回報率 54%)，較上週低，於期望值內。流行季迄今以 A 型流感病毒(佔 66%)為主，B 型流感(佔 34%)次之，B 型檢出比例持續上升中。
- 歐洲地區：**EISS 指出第 11 週 (2008/03/10-03/16) 於歐洲大部份國家流感呈現低度流行，只有比利時、保加利亞、盧森堡、挪威、羅馬尼亞和瑞典等國家通報臨床的流感流行高於基準值。自 40 週以來，流感分型以 A(H1N1)型佔大多數。
- 全球**(以 WHO Flu-net 資料為主) 全球流感監測網指出：截至 2008/03/28 14:30 止，第 11 週有大規模流行(widespread outbreak) 於美國、克羅埃西亞和挪威；區域性流行(regional outbreak)於俄羅斯、瑞士、突尼西亞、德國、比利時和烏克蘭；地區性流行(local outbreak)於以色列；散發性 (Sporadic) 於瑞典、波蘭、葡萄牙、羅馬尼亞、中國、丹麥、白俄羅斯、法國和墨西哥。其餘地區為 No activity 或 No report。

總結：流感季節來臨，世界各地陸續出現大規模流行或散發性流感通報個案，民眾應小心防範。

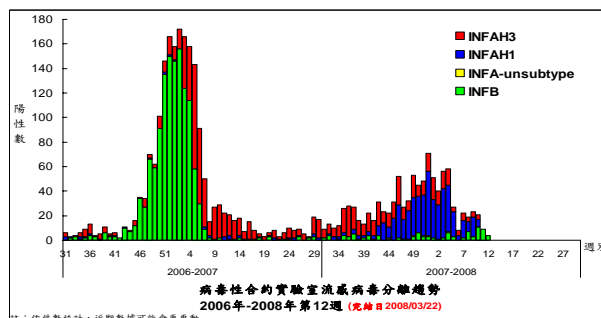
WHO FLU-NET 全球各地流感監測圖



圖一.台灣每週診所定點醫師類流感病例比率圖



圖二.實驗室流感病毒分型圖



### 資料來源

世界各地流感疫情：WHO FLU-NET、美國 CDC、加拿大 PHAC、歐洲 EISS、日本厚生省感染症研究所、香港衛生署  
台灣類流感疫情：行政院衛生署疾病管制局 <http://www.cdc.gov.tw> 流感防治網：<http://flu.cdc.gov.tw>

流感速訊是由台灣疾病管制局每週報告有關 2007/08 流感季節資訊，並總結本地及世界各地流感季節疫情。

防疫視同作戰

團結專精實幹