



國內疫情總結

第 44 週 (10 月 25 日至 10 月 31 日) 台灣流感疫情呈上升趨勢。

- 第 42 週至 44 週共檢驗 604 件呼吸道檢體，其中 227 (38%) 件為流感病毒陽性，213 (35%) 件為 H1N1 新型流感病毒陽性。H1N1 新型流感病毒佔所有已分型 A 型流感病毒 100% (95% 信賴區間為 97% 到 100%)。
- 自 2009 年 7 月 1 日起累計 H1N1 新型流感住院病例共 502 例 (414 例已出院，61 例住院中，27 例死亡)，季節流感住院病例共 148 例 (140 例已出院，4 例住院中，4 例死亡)。第 44 週共新增 79 例 H1N1 新型流感住院病例，無新增季節流感住院病例。
- 第 43 週死因提及肺炎及流感之死亡病例數 228 例，略高於基準值 (225 例)。
- 門診類流感每週就診人數約為 89,807 人，就診率為 1.98%，較上週 (1.79%) 上升 11%。自第 41 週起 5 至 19 歲學生族群門診類流感就診人次急遽上升，尤以台北區為甚。
- 急診類流感就診率為 18.70%，較上週 (17.31%) 上升 8%。

病毒監測

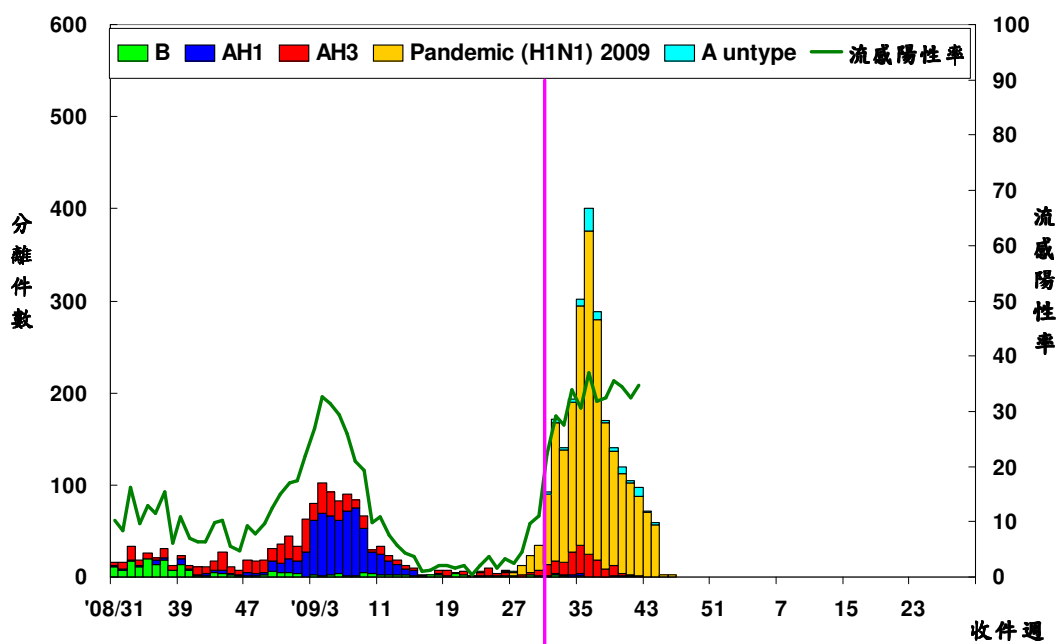
第 42 週至 44 週共檢驗 604 件呼吸道檢體，其中 227 (38%) 件為流感病毒陽性，213 (35%) 件為 H1N1 新型流感病毒陽性。社區主要流行 H1N1 新型流感病毒，另 AH3 型季節流感病毒則低度流行。從全國合約實驗室通報至台灣疾病管制局資料顯示，H1N1 新型流感病毒佔所有已分型 A 型流感病毒 100% (95% 信賴區間為 97% 到 100%)。過去 3 週及 2009 年 6 月 1 日起合約實驗室病毒檢驗結果整理如下表。

| | 第 42 到 44 週 | 2009/6/1 起累積資料 |
|-----------|-------------|----------------|
| 總檢驗檢體數 | 604 | 9,340 |
| 陽性檢體數 (%) | 227 (38) | 2,458 (26) |
| 陽性檢體病毒分型 | | |
| A 型流感 | 227 (100) | 2,447 (100) |
| 新型流感 H1N1 | 213 (94) | 2,165 (88) |
| 季節流感 H3 | 1 (<1) | 193 (8) |
| 季節流感 H1 | 0 (0) | 21 (1) |
| 無法分型 | 13 (6) | 82 (3) |
| 尚未分型 | 0 (0) | 0 (0) |
| B 型流感 | 0 (0) | 11 (<1) |

病毒分析：2009 年 6 月 1 日至今共分型 62 株流感病毒 (1 株為 A 型季節流感 H1，23 株為 A 型季節流感 H3 病毒，6 株為 B 型季節流感病毒，32 株為 H1N1 新型流感病毒)。在已分型病毒中，AH1 型季節流感無與 2009-2010 季節流感 H1 疫苗株 A/Brisbane/59/2007 吻合之病毒株；AH3 型季節流感有 3 (13%) 株與 2009-2010 季節流感 H3 疫苗株 A/Brisbane/10/2007 吻合；B 型季節流感有 3 (50%) 株與 2009-2010 季節流感 B 疫苗株 B/Brisbane/60/2008 吻合；32 (100%) 株 H1N1 新型流感病毒皆與疫苗株 A/California/07/2009 吻合。



全國病毒合約實驗室 2008–2009 流感病毒分型趨勢圖



病毒抗藥性：2009 年 6 月 1 日至今共分析了 16 株季節流感 H3N2 與 399 株 H1N1 新型流感病毒對神經銨酸酶抑制劑（克流感 [oseltamivir] 和瑞樂沙 [zanamivir]）以及 M2 蛋白抑制劑 (adamantanes) 的抗藥性。病毒抗藥性的分析結果如下表。

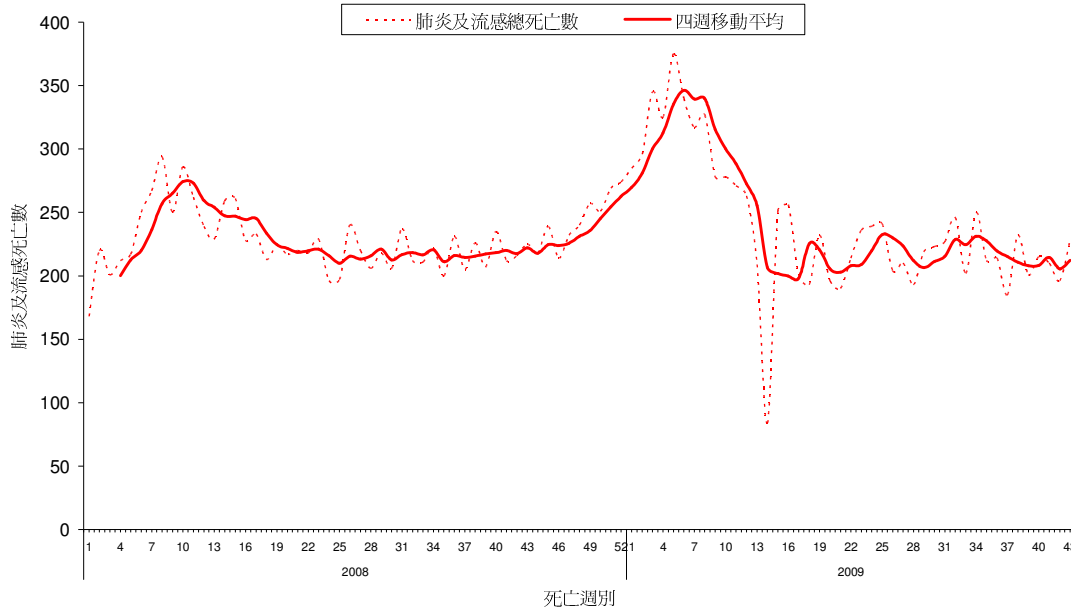
| | 檢驗數(n) | 病毒抗藥性, n (%) | | 檢驗數(n) | 病毒抗藥性, n(%) |
|-----------|--------|----------------------|-----------|--------|-------------|
| | | Oseltamivir | Zanamivir | | Adamantanes |
| 新型流感 H1N1 | 399 | 2 (0.5) [*] | 0 (0) | 168 | 168 (100) |
| 季節流感 H3 | 16 | 0 (0) | 0 (0) | 16 | 16 (100) |

^{*} 個案抗藥病毒株均於使用 oseltamivir 治療後檢出

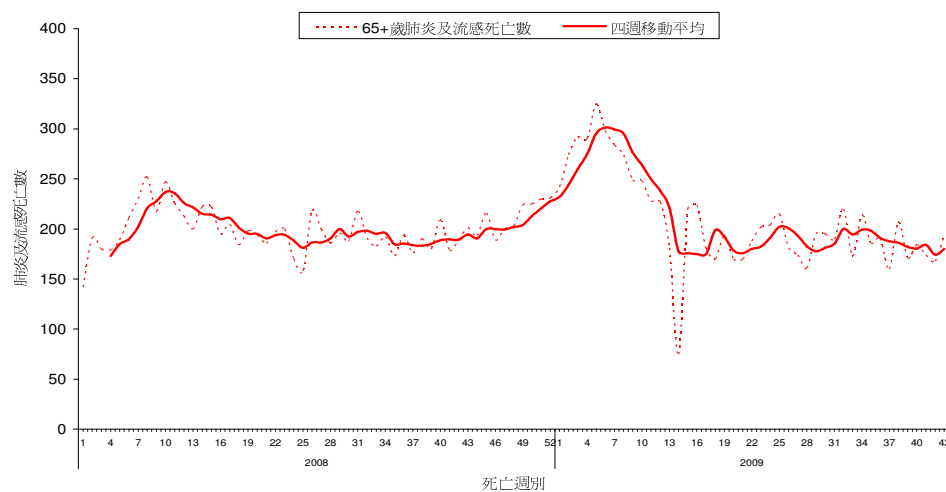
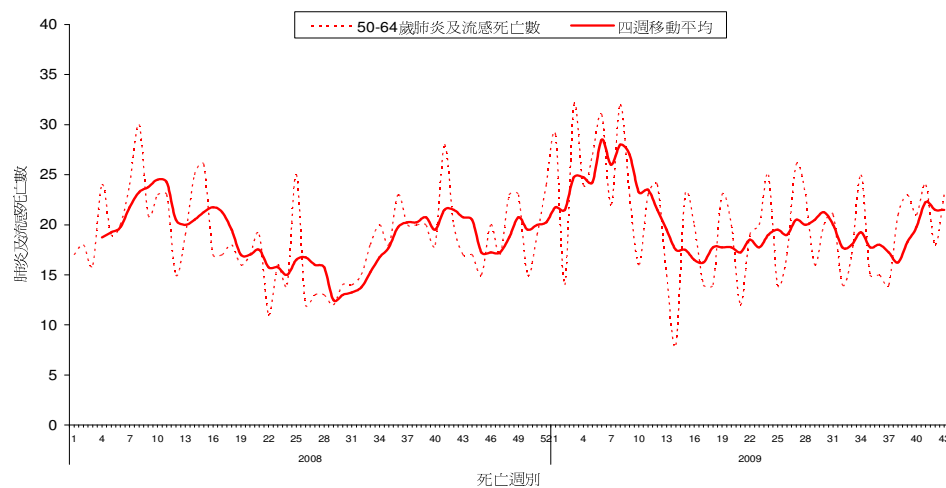
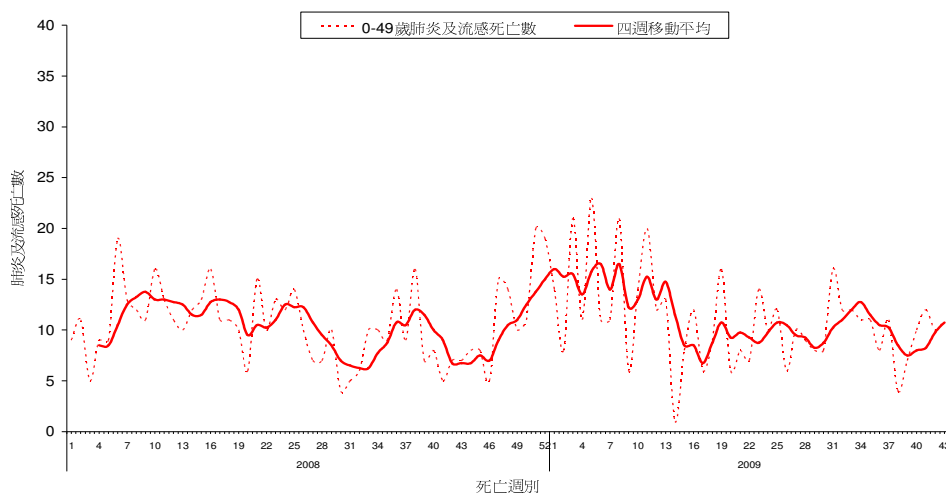
肺炎及流感死亡監測

第 43 週共有 228 例死因提及肺炎及流感之病例，該週肺炎及流感死亡病例數略高於全國基準值（225 例），但仍低於去年同期。各年齡別（0-49，50-64，65 歲以上）死因提及肺炎及流感死亡數以 65 歲以上最高。

全國肺炎及流感死亡監測 資料截止日 2009/10/24



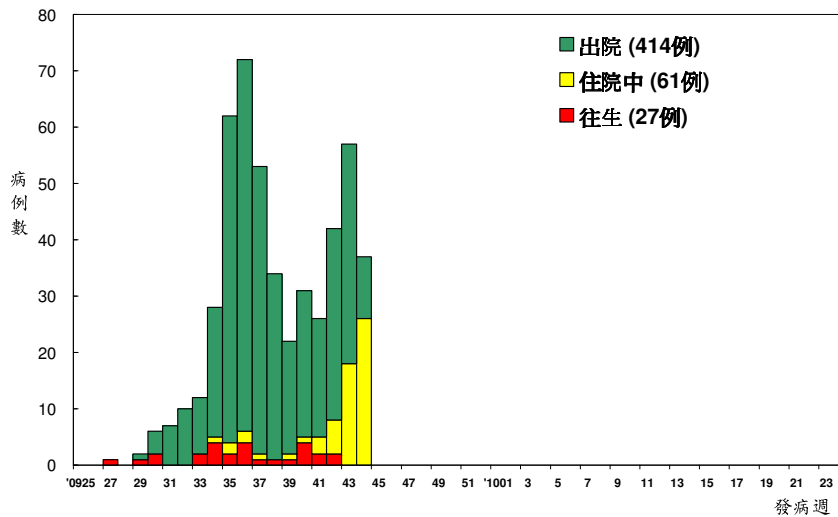
全國肺炎及流感死亡年齡別監測 資料截止日 2009/10/24



流感住院通報

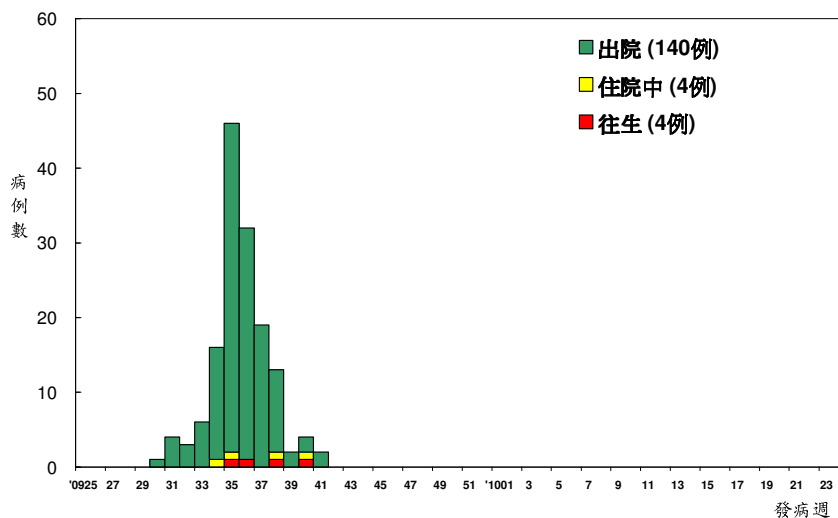
自 2009 年 7 月 1 日起累計 H1N1 新型流感住院病例共 502 例（414 例已出院，61 例住院中，27 例死亡），季節流感住院病例共 148 例（140 例已出院，4 例住院中，4 例死亡）。第 44 週共新增 79 例 H1N1 新型流感住院病例，無新增季節流感住院病例。

H1N1 新型流感住院依發病週個案數
2009/7/1 至今



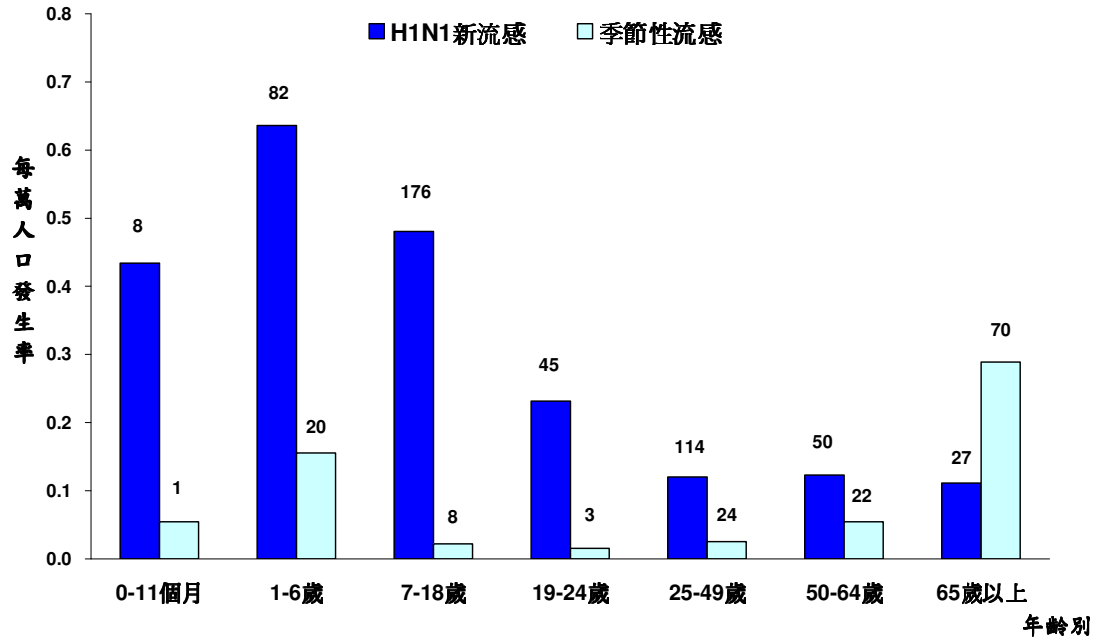
*病例定義為確認 H1N1 新型流感病毒感染，並合併肺部或神經系統併發症，心肌炎或心包膜炎、侵入性細菌感染，或需加護病房照顧或死亡的病例。

季節流感住院依發病週個案數
2009/7/1 至今



*病例定義為確認 AH1、AH3、B 型季節流感病毒感染，並合併肺部或神經系統併發症，心肌炎或心包膜炎、侵入性細菌感染，或需加護病房照顧或死亡的病例。

流感住院依年齡別發生率 2009/7/1 至今



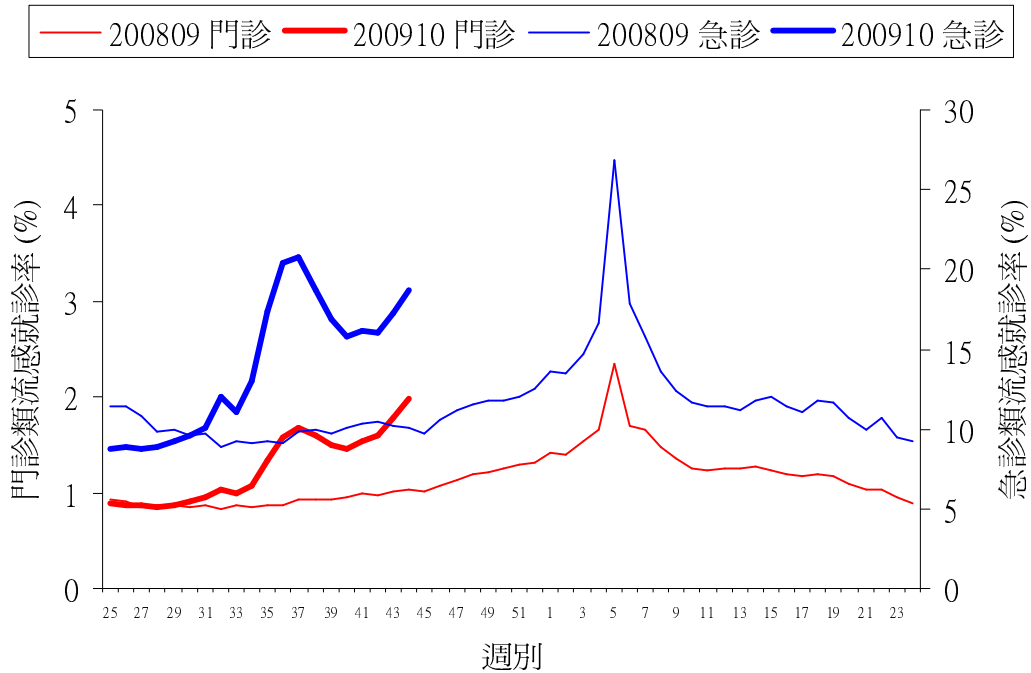
*標識數字為該年齡分層病例數。

門診及急診類流感監測

第 44 週全國健保門診類流感就診率為 1.98%，較上週（1.79%）上升 11%。全國急診類流感就診率為 18.70%，較上週（17.31%）上升 8%。健保資料顯示，自第 41 週起，5 至 19 歲學生族群門診類流感就診人次急遽上升，尤以台北區為甚。

門診及急診類流感就診率

2008/6/15 至今



國際 H1N1 新型流感疫情

世界衛生組織公佈全球至今逾 195 個國家/地區發生疫情，累計超過 44 萬例確定病例，至少 5,712 例死亡。南北半球分離之 H1N1 新型流感病毒分析皆顯示與疫苗株 A/California/07/2009 吻合，尚未發現病毒有變異的情形。統計至 10 月 25 日止，全世界共偵測到 39 株新型流感病毒帶有 H275Y 突變，導致對克流感（oseltamivir）產生抗藥性，但瑞樂沙（zanamivir）仍有效的個案。

北半球溫帶地區國家，如日本、美國、英國、加拿大等國，其流感疫情呈上升趨勢，香港類流感就診率則已連續四週下降。熱帶地區國家中，加勒比海各國流感疫情呈上升趨勢，東南亞與南亞各國流感疫情則呈下降趨勢。

重要監測國家中，H1N1 新型流感每百萬人口死亡率以阿根廷（14.49）最高，澳洲（8.75）與智利（8.19）次之。

