



## 國內疫情總結：2011 年第 9 週 (2011 年 2 月 27 日至 2011 年 3 月 5 日)

台灣流感疫情於第 4 週已達到高峰，逐漸下降。社區中以 H1N1 新型流感病毒為主，住院病例亦以 H1N1 新型流感為主。已分型之流感病毒株與 2010-2011 年流感疫苗株幾乎完全吻合。

- 2011 年第 7 週至 9 週共檢驗 610 件呼吸道檢體，其中 171 (28%) 件為流感病毒陽性，130 (21%) 件為 H1N1 新型流感病毒陽性，36 (6%) 件為 B 型流感病毒陽性，4 (1%) 件為 AH3 流感病毒陽性，1 (<1%) 件為 A 型未分型流感病毒陽性。
- 2011 年第 9 週共新增 27 例流感住院病例，其中 23 例 H1N1 新型流感住院病例，2 例 H3N2 流感住院病例，及 2 例 A 型流感未分型住院病例。自 2010 年 7 月 1 日起累計共 1,719 例流感住院病例，其中主要為 H1N1 新型流感住院病例 1,024 例 (其中 1 例同時感染 H1N1 新型流感與 H3N2 型季節流感病毒)。自 2010 年 7 月 1 日起累計共 107 例流感住院病例死亡，其中 H1N1 新型流感 73 例，H3N2 流感 30 例、B 型流感 2 例、A 型流感未分型 2 例。
- 2011 年第 8 週死因提及肺炎及流感之死亡病例數 375 例，較前三週平均值 (385 例) 為低。
- 門診類流感每週就診人數約為 93168 人，就診率為 1.73%，與前一週 (1.78%) 相比下降 3%。
- 全國急診類流感就診率為 16.83%，因連續假期之故與前一週(16.85%)相比無明顯變化。扣除上週連續假日後，類流感就診率為 15.51%，較前一週同期 (16.42%) 下降約 5.5%。

## 病毒監測

2011 年第 7 週至 9 週共檢驗 610 件呼吸道檢體，其中 171 (28%) 件為流感病毒陽性，130 (21%) 件為 H1N1 新型流感病毒陽性，36 (6%) 件為 B 型流感病毒陽性，4 (1%) 件為 AH3 流感病毒陽性，1 (<1%) 件為 A 型未分型流感病毒陽性。過去 3 週及 2010 年 7 月 1 日起合約實驗室病毒檢驗結果整理如下表。

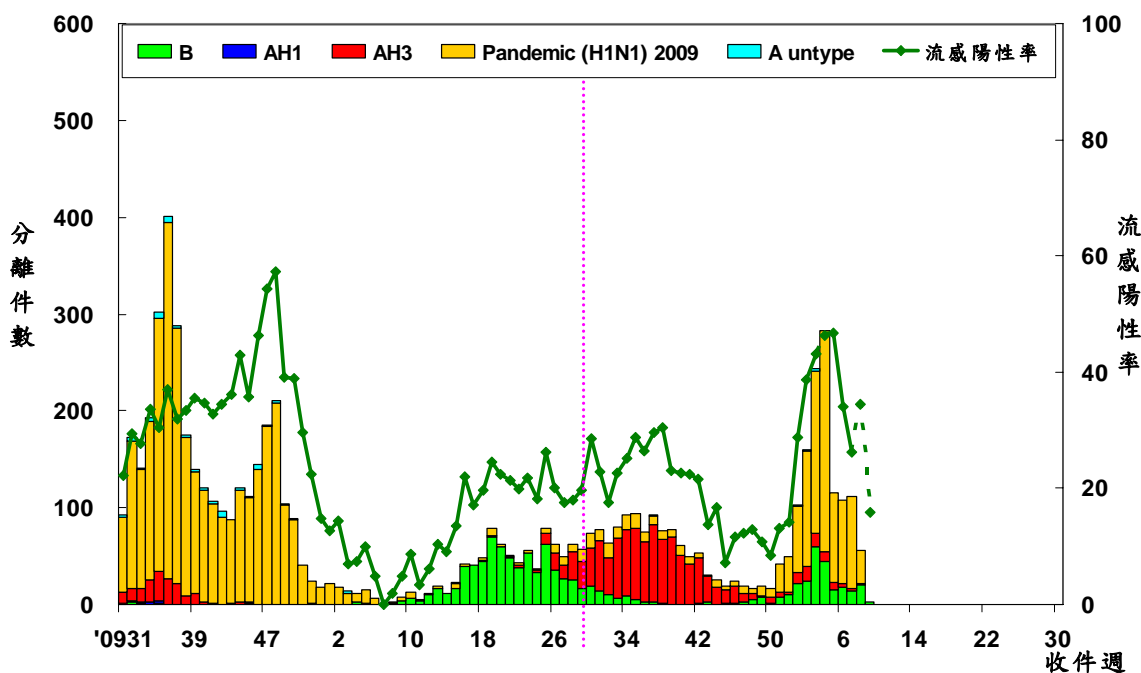
	第 7 到 9 週	2010/7/1 起累積資料
總檢驗檢體數	610	10445
陽性檢體數 (%)	171(28)	2642(25)
陽性檢體病毒分型		
A 型流感 (佔陽性檢體%)	135(79)	2212(84)
新型流感 H1N1 (佔 A 型流感%)	130(96)	1191(54)
季節流感 H3	4(3)	1015(46)
季節流感 H1	0(0)	0(0)
無法分型	1(1)	6(<1)
尚未分型	0(0)	0(0)
B 型流感	36(21)	430(16)





**病毒分析：**2010 年 7 月 1 日至今共分型 256 株流感病毒（133 株為 A 型季節流感 H3 病毒，56 株為 H1N1 新型流感病毒，67 株為 B 型季節流感病毒）。在已分型病毒中，AH3 型季節流感有 132（99%）株與 2010–2011 季節流感 H3 疫苗株 A/Perth/16/2009 吻合，53（95%）株 H1N1 新型流感病毒皆與疫苗株 A/California/07/2009 吻合，B 型季節流感中 59（88%）株與 2010–2011 季節流感 B 疫苗株 B/Brisbane/60/2008 吻合。

### 全國病毒合約實驗室 2009–2011 流感病毒分型趨勢圖



**病毒抗藥性：**2010 年 7 月 1 日至今共分析了 363 株 H1N1 新型流感、266 株季節流感 H3N2 與 12 株季節流感 B 型病毒對神經胺酶抑制劑（克流感[oseltamivir]）的抗藥性，2011 年第 9 週新增 3 例抗藥性病例。分析結果如下表：

	檢驗數(n)	病毒抗藥性, n (%)
		Oseltamivir
新型流感 H1N1	363	3 (0.8)
季節流感 H3	266	0 (0)
季節流感 B	12	0 (0)



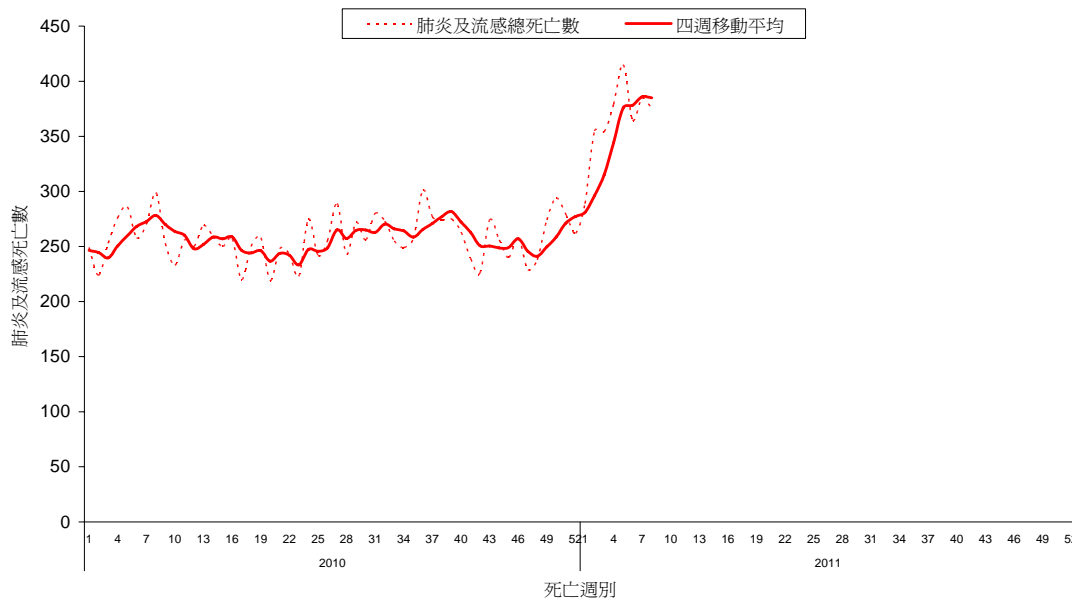


## 肺炎及流感死亡監測

2011 年第 8 週共有 375 例死因提及肺炎及流感之病例，該週肺炎及流感死亡病例數較前三週平均值 (385 例) 為低。各年齡別 (0-49, 50-64, 65 歲以上) 死因提及肺炎及流感死亡數以 65 歲以上最高。

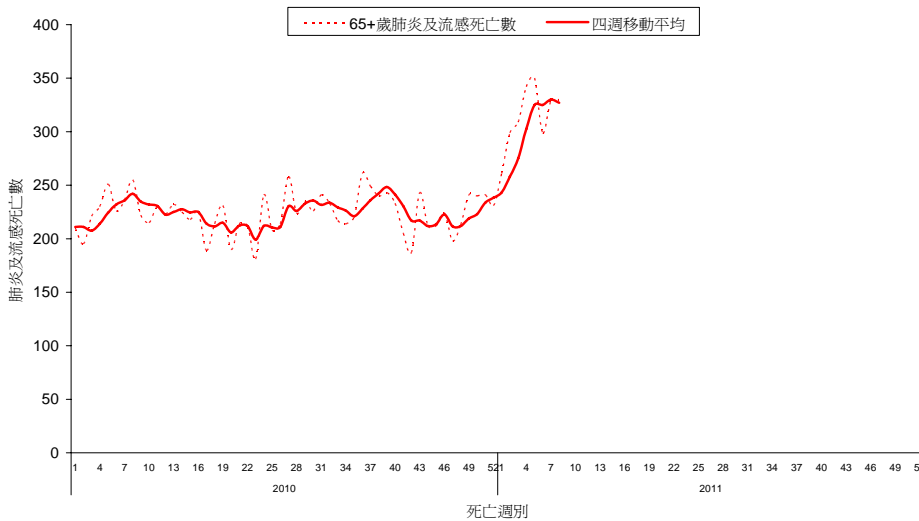
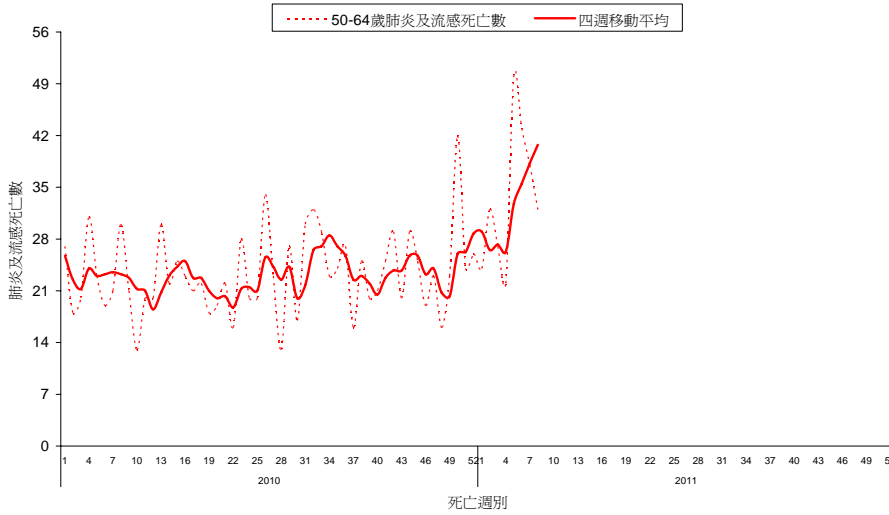
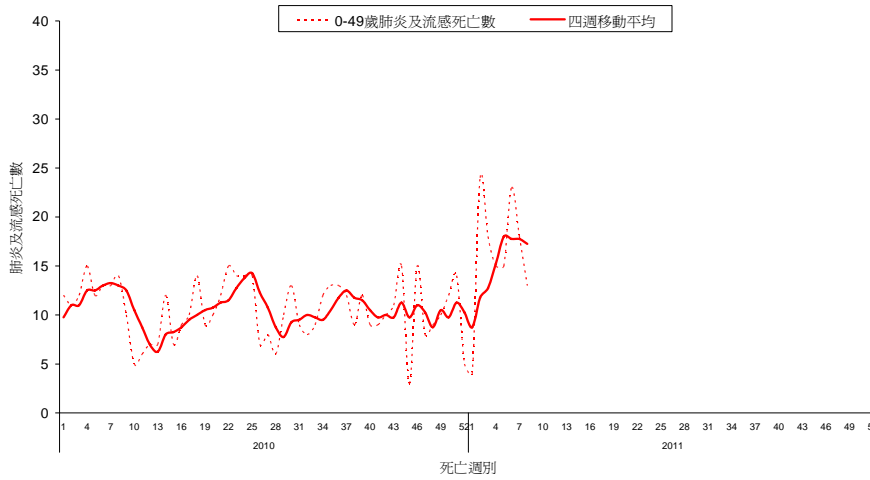
### 全國肺炎及流感死亡監測

資料截止日 2011/2/26





## 全國肺炎及流感死亡年齡別監測 資料截止日 2011/2/26

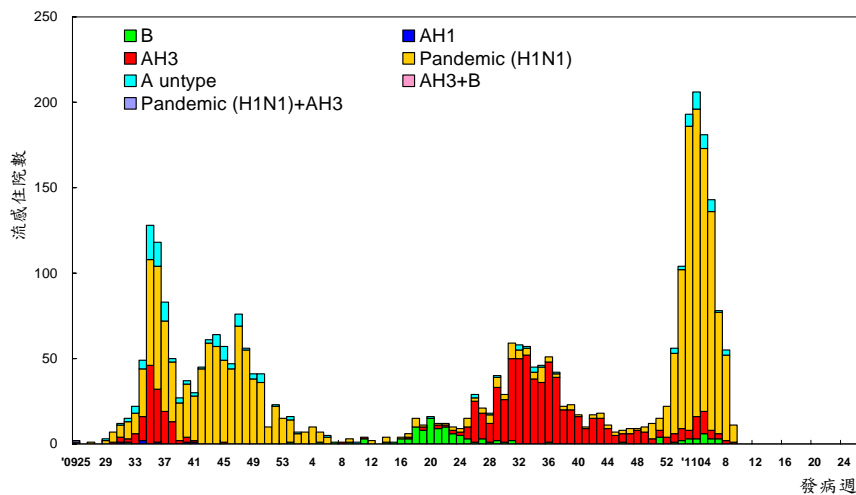




## 流感住院通報

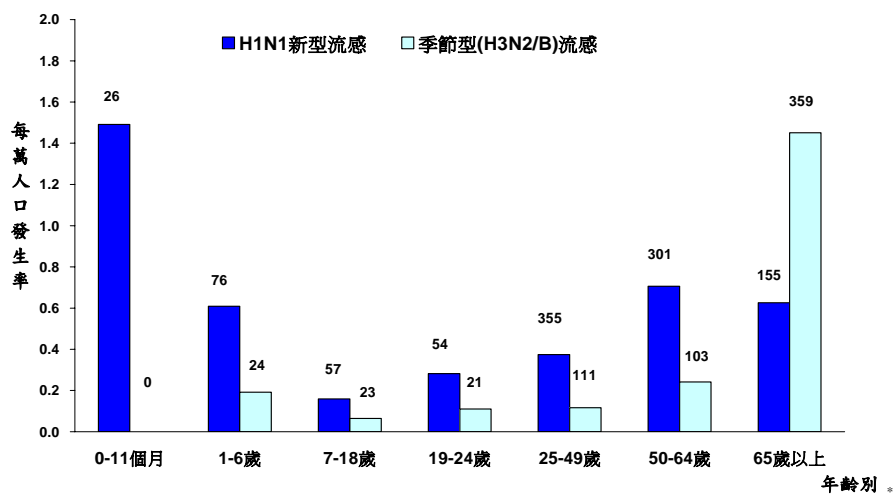
2011 年第 9 週共新增 27 例流感住院病例，其中 23 例 H1N1 新型流感住院病例，2 例 H3N2 流感住院病例，及 2 例 A 型流感未分型住院病例。自 2010 年 7 月 1 日起累計共 1,719 例流感住院病例，其中主要為 H1N1 新型流感住院病例 1,024 例（其中 1 例同時感染 H1N1 新型流感與 H3N2 型季節流感病毒）。自 2010 年 7 月 1 日起累計共 107 例流感住院病例死亡，其中 H1N1 新型流感 73 例，H3N2 流感 30 例、B 型流感 2 例、A 型流感未分型 2 例。

### 流感住院依發病週個案數 2009/7/1 至今



\*病例定義為確認流感病毒感染，並合併肺部或神經系統併發症，心肌炎或心包膜炎、侵入性細菌感染，或需加護病房照顧或死亡的病例。

### 流感住院依年齡別發生率 2010/7/1 至今



標識數字為該年齡分層病例數；H1N1 新型流感病例數包含 1 例同時感染 H3N2 型季節流感病毒病例



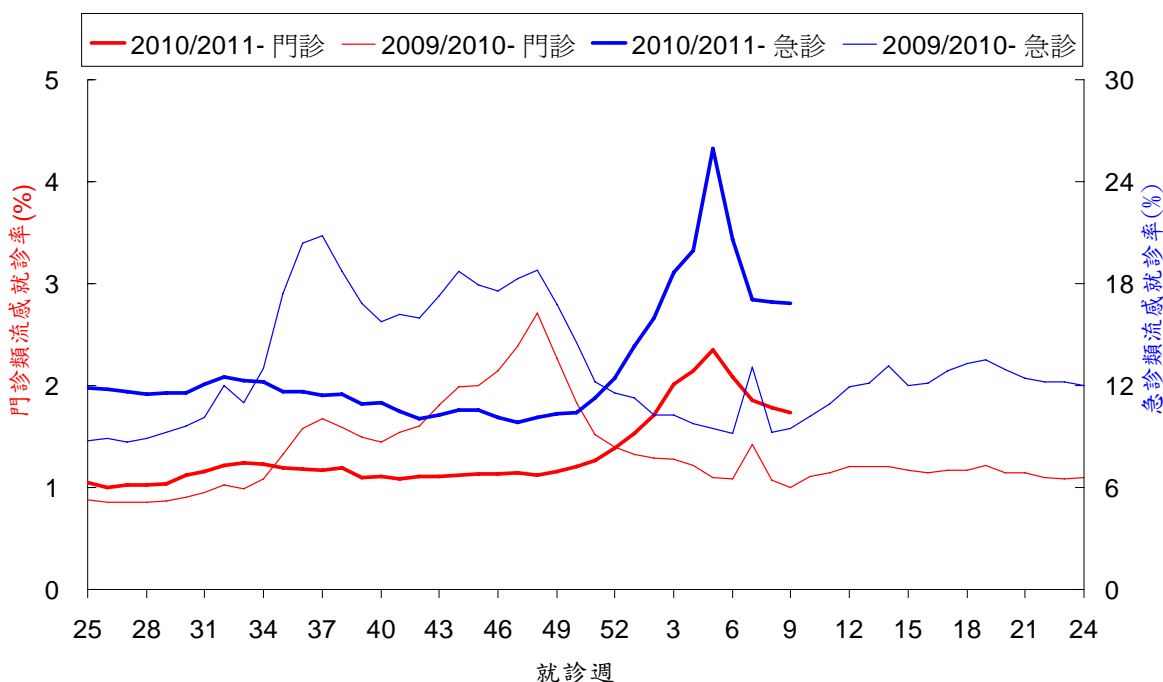


## 門診及急診類流感監測

2011 年第 9 週全國健保門診類流感就診率為 1.73%，與前一週 (1.78%) 相比下降 3%。全國急診類流感就診率為 16.83%，因連續假期之故與前一週(16.85%)相比無明顯變化。扣除上週連續假日後，類流感就診率為 15.51%，較前一週同期 (16.42%) 下降約 5.5%。

### 門診及急診類流感就診率

2009/6/14 至今



週別	日期	急診 總人次	RODS類流感 就診人次	就診率 (%)	就診率 增減	就診人次 增減
第8週	2011/02/22	15,401	2,497	16.42	↓ 5.5%	↓ 10.5%
	2011/02/23	14,981	2,463			
	2011/02/24	15,098	2,413			
	2011/02/25	15,171	2,408			
	2011/02/26	17,445	3,040			
	小計	78,096	12,821			
第9週	2011/03/01	15,754	2,430	15.51	↓ 5.5%	↓ 10.5%
	2011/03/02	14,157	2,146			
	2011/03/03	13,918	2,138			
	2011/03/04	13,939	2,109			
	2011/03/05	16,222	2,653			
	小計	73,990	11,476			

