

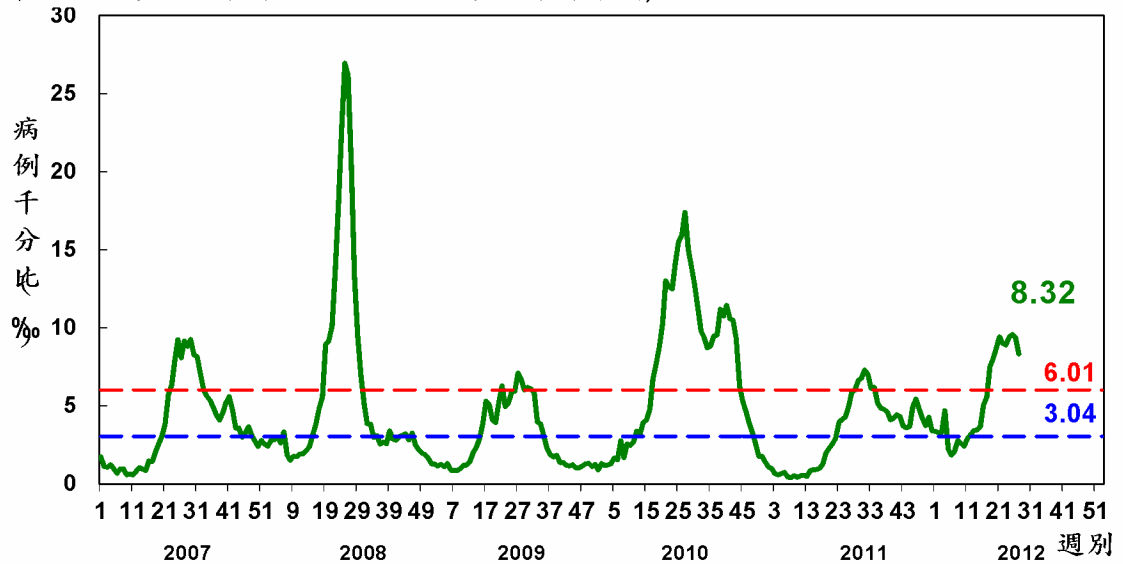


# 腸病毒疫情週報

## 國內疫情

### 一、急診監測

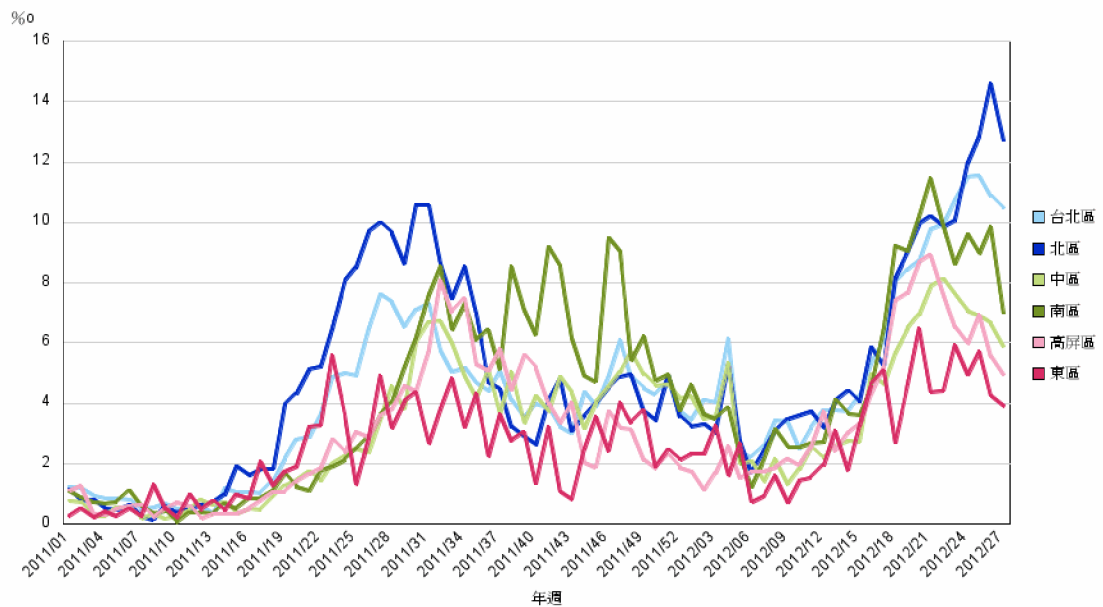
手足口病及疱疹性咽峽炎近四週急診病例比率为 9.40, 9.58, 9.39, 8.32, 第 27 週急診腸病毒就診病例千分比較前一週下降, 已連續 2 週呈下降趨勢, 進入暑假期間疫情似有趨緩現象, 但腸病毒疫情仍處於流行高峰期, 將持續密切監測疫情變化。(於第 18 週超過流行閾值, 進入腸病毒流行高峰期)。



### 各區急診監視

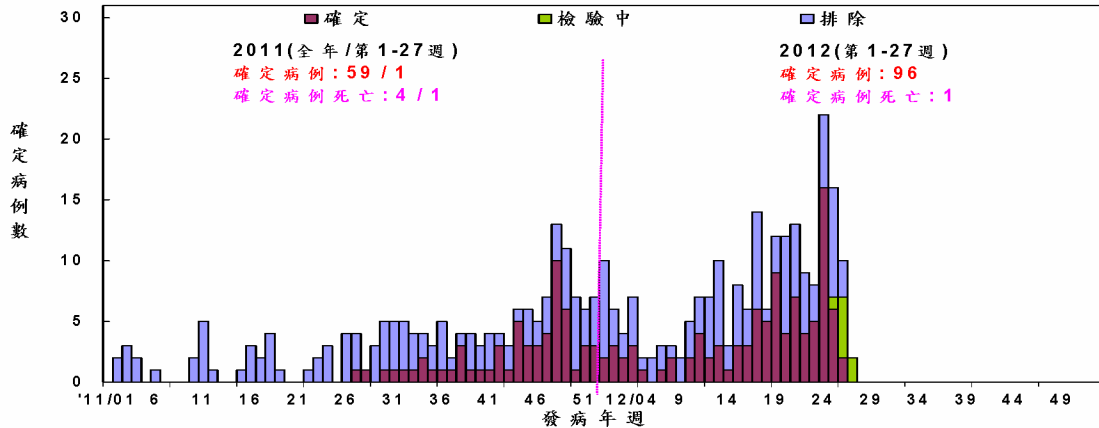
手足口病及疱疹性咽峽炎急診病例千分比, 全台各區均較前一週下降。

2011/01-2012/27 腸病毒地區別就診千分比監測趨勢圖



## 二、重症監測

本年截至 7/9 止，共通報 209 例疑似腸病毒重症病例，其中 96 例確定，1 例死亡；感染型別：91 例為 EV71，1 例為 EV71 及 CB4，1 例為 EV71 及 CA2，2 例為 CA2，1 例為 Echo6。

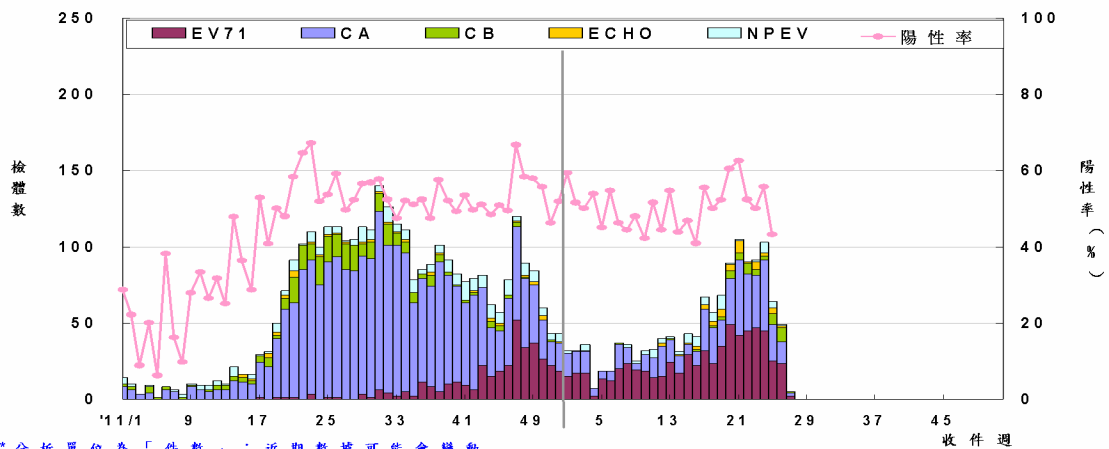


每日最新趨勢圖及病例分布可參閱：

<http://nidss.cdc.gov.tw/SingleDisease.aspx?Pt=s&dc=1&dt=3&disease=0749&d=3&i=all&s=determined cnt&rk=W>

## 三、病毒監測

2012 年第 25 週社區腸病毒陽性率為 43.2% (較前週下降 22.3%)，克沙奇 A 型占 37.5%、EV71 占 39.1%。上週新增 36 件 EV71：新北市(12)、台北市(5)、桃園縣(4)、宜蘭縣(4)、台南市(3)、台中市(2)、新竹市(2)、苗栗縣(1)、屏東縣(1)、彰化縣(1)、嘉義縣(1)。本年累計檢出 645 件 EV71 陽性檢體，分布：台中市(116)、新北市(86)、宜蘭縣(63)、桃園縣(62)、台北市(54)、台南市(47)、雲林縣(40)、彰化縣(37)、高雄市(34)、屏東縣(18)、苗栗縣(17)、新竹市(17)、南投縣(13)、花蓮縣(11)、新竹縣(10)、台東縣(7)、嘉義市(5)、嘉義縣(6)、澎湖縣(1)、基隆市(1)。



各型病毒詳細資料可參閱「病毒性感染症合約實驗室檢驗週報」，網址：

<http://www.cdc.gov.tw/professional/list.aspx?treeid=4C19A0252BBEF869&nowtreeid=34330F1263D5F7E4>



## 四、停課監視

區 別	本週新增班級數					本年累計 班級數
	國小	幼稚園	托兒所	其他	小計	
臺北區(基隆市、宜蘭縣、臺北市、 新北市、金門縣、連江縣)	0	6	33	1	40	2348
北區(桃園縣、新竹市、新竹縣、 苗栗縣)	0	5	4	1	10	860
中區(臺中市、彰化縣、南投縣)	0	1	5	1	7	540
南區(雲林縣、嘉義市、嘉義縣、 臺南市)	0	5	9	0	14	921
高屏區(高雄市、屏東縣、澎湖縣)	0	0	2	1	3	553
東區(花蓮縣、臺東縣)	0	0	2	0	2	53
總 計	0	17	55	4	76	5275

- 本局已訂定「腸病毒停課建議標準」，提供各縣市自行制定停課復課決策機制之參考，由各縣市視轄區腸病毒流行情形及疫情幅度，決定是否須採取停課措施。

國際疫情

- 一、越南：胡志明市手足口病病例數自五月雨季後持續增加，迄今已3,600例病例，為去年的1.5倍，其中5例死亡；南部An Giang省手足口病疫情持續嚴重，近幾個月來已報告1,300名個案，病例數為1-3月的10倍，並有7名兒童死亡。
- 二、香港：本年累計通報39例EV71型感染個案，其中2例有嚴重併發症。
- 三、新加坡：本年第26週通報729例手足口病，持續下降，已低於流行閾值(780例)，仍高於警戒值(603例)；本年累計通報25,627例，去年同期8,227例。
- 四、柬埔寨：本年4月至7月5日共計59名病童，其中52名因呼吸功能快速惡化死亡。病童分布於該國中南部，多數位於首都金邊；年齡介於3個月至11歲之間，主要為3歲以下幼童，男女比為1.3:1。病童之檢體多數檢出腸病毒71型。
- 五、牙買加：發生手足口病疫情，截至6/27共報告25例，其中22例來自首都Kingston市及St Andrew區，患者多為托育機構學童。

