



世界各地流感疫情：

1. 亞洲地區：香港第 18 週 (4/30-5/6) 定醫(私人醫師)通報之流感求診率較上週上升 14.5%，低於去年同期，近四週流行株以 A(H1)型流感病毒為主。日本第 16 週(4/17-4/23)定醫通報類流感病例較上週上升 38.1%，低於去年同期，近四週流行株以 A (H1) 型流感病毒為主。
2. 美加地區：美國流感監測第 18 週 (4/30-5/6) 疫情低於基準值，本週類流感求診率高於上週，近 4 週流行株以 B 型流感病毒為主。加拿大流感監測第 18 週 (4/30-5/6) 類流感求診率較上週略為上升，於期望範圍內，目前流行株以 A 型流感病毒為主。
3. 歐洲地區：EISS 報導顯示各國已無特殊疫情，2005-2006 流感流行季以 B 型為主。
4. 全球(以 Flu-net 資料為主)流感監測顯示第 18 週各國皆無特殊疫情。

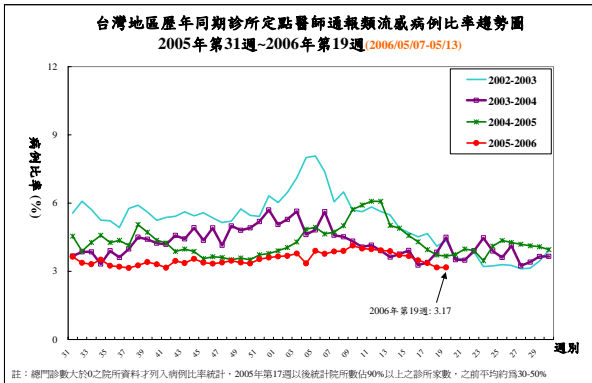
總結：本週流感監測顯示，全球國家流感流行季已近尾聲。

台灣類流感疫情：

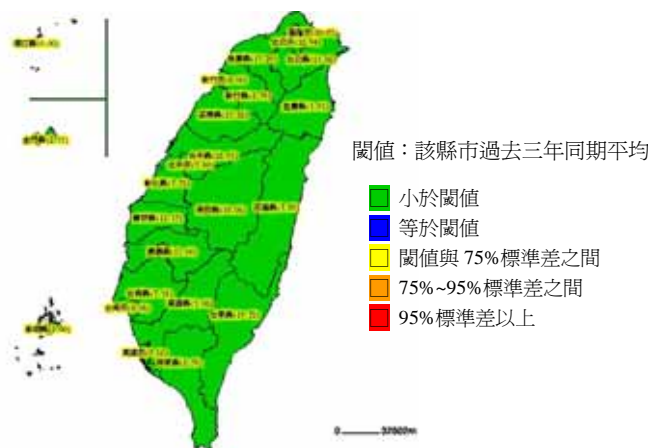
1. 95 年第 19 週 (95/05/07-05/13) 診所定點醫師通報類流感病例比率與前 1 週持平 (見附圖一)，近 4 週 (95 年第 16-19 週) 類流感病例比率(%)為：3.48、3.36、3.17、3.17；本週與前 1 週比較，台北區與東區較前 1 週下降，餘四區則呈上升(見附圖二)。
2. 本局合約實驗室監測 95 年第 16-19 週之採檢定醫檢體，呼吸道病毒主要以檢出 INFA(H1) (Influenza virus A)、HSV (Herpes simplex virus) 及 Adenovirus 為多。2006 年迄今流感病毒以 A(H1N1) 為主(見附圖三)。

總結：本週台灣地區流感監測顯示無特殊疫情。2006 年迄今流感流行株以 A (H1N1) 為主。

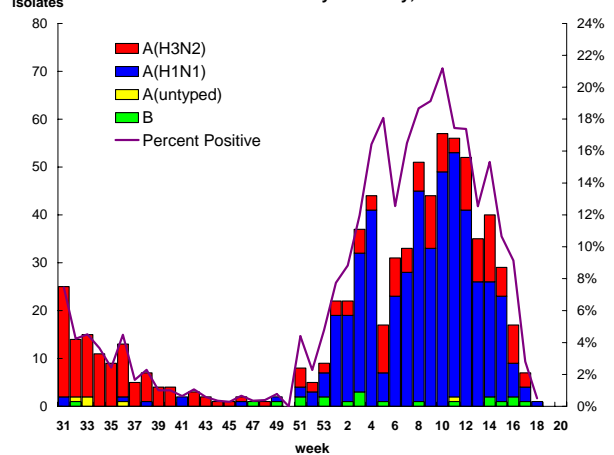
圖一.台灣每週診所定點醫師類流感病例比率比較



圖二. 台灣各地流感監測地理分佈圖



圖三.實驗室流感病毒分型圖
Taiwan Influenza Activity Summary, 2005/2006



資料來源

世界各地流感疫情：WHO flu-net、美國 CDC、加拿大 PHAC、歐洲 EISS、澳洲 DHA、紐西蘭 PHS、日本厚生省感染症研究所、香港 CHP

台灣類流感疫情：疾病管制局

流感速訊是由台灣疾病管制局每週報告有關 2005/06 流感季節資訊，並總結本地及世界各地流感季節疫情。