



## 國內疫情摘要

流感疫情已脫離流行高峰期，持續趨緩。類流感門急診就診人次及流感併發重症通報數持續下降；社區中 B 型流感病毒佔 77%，近四週流行株與疫苗株吻合度在 H1N1 為 96%，H3N2 為 100%，B 型為 31%；未檢出抗藥性病毒株。

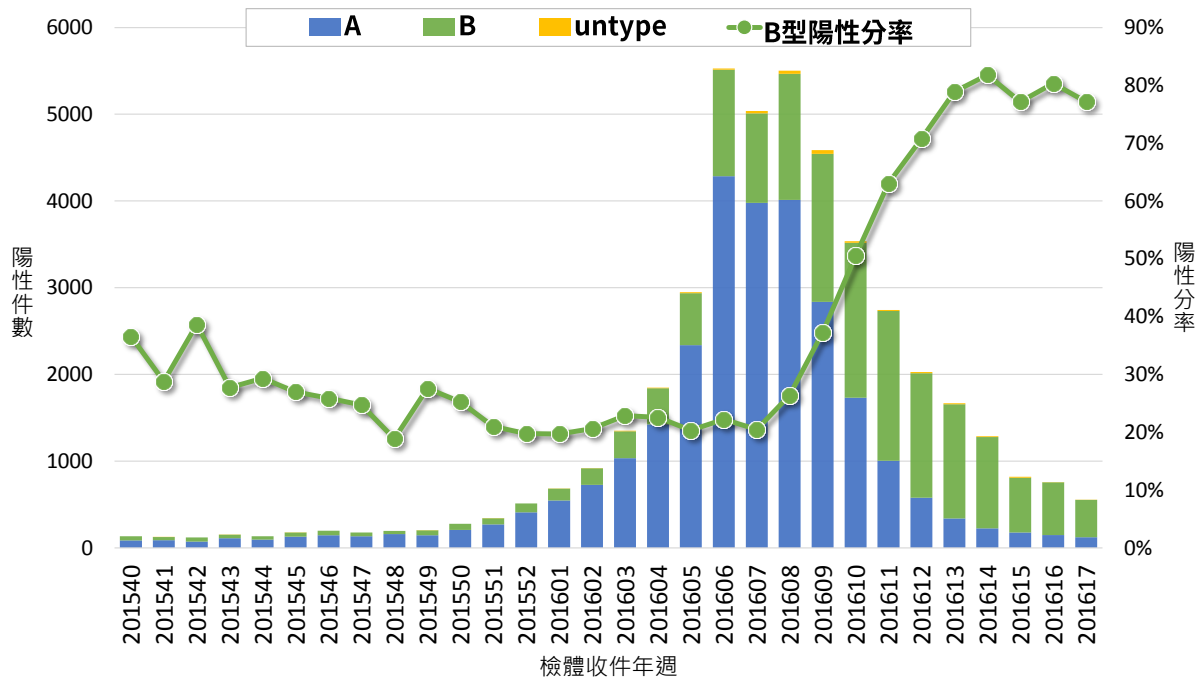
- 本流感季社區病毒監測檢出陽性檢體中以 H1N1 為主，自 2016 年第 10 週起轉以 B 型為多，第 17 週佔 77%。
- 第 17 週門急診類流感就診人次較前一週下降 8%。
- 第 17 週新增 19 例流感併發重症確定病例；本流感季自 2015 年 7 月 1 日起累計 1,989 例重症病例，中壯年族群發生率上升較多。重症個案主要感染型別仍以 H1N1 為主，惟近期感染 B 型比例較多，第 17 週佔 47%。

## 病毒監測

### 流行型別與趨勢

實驗室傳染病自動通報系統<sup>1</sup>(LARS) 流感陽性件數於第 6~8 週達高峰，近期陽性件數持續下降，A 型(H1N1) 顯著減少；2016 年第 10 週起 B 型流感陽性分率上升，第 17 週為 77%。

流感陽性件數趨勢



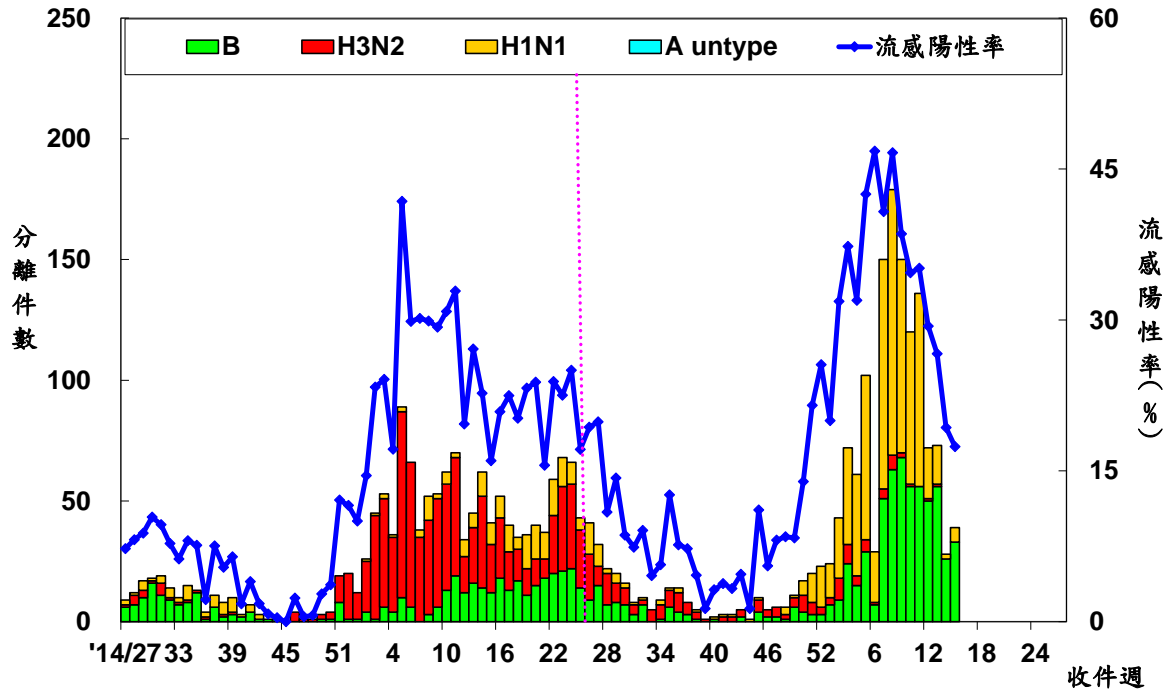
註 1：為即時反應病毒流行趨勢，本署自 2014 年起建置「實驗室傳染病自動通報系統 (LARS)」，目前計有 29 家醫院參與，其中醫學中心 17 家，每日自動上傳全院檢驗陽性數。





病毒性感染症合約實驗室<sup>2</sup>資料顯示，第15週社區流感病毒陽性率為17.4%，陽性檢體中以B型為主(84.6%)，其次H1N1為(15.4%)。近期B型流感病毒中，Victoria株比例較Yamagata株為多。

### 2014-2016 病毒性感染症合約實驗室 - 流感病毒分型趨勢



#### 病毒抗原性

近四週流感病毒抗原性分析，在各型病毒中，96% H1N1 型病毒與 2015-2016 流感疫苗株 A/California/7/2009 吻合，100% H3N2 型病毒與 2015-2016 流感疫苗株 A/Switzerland/9715293/2013 吻合；31% B 型病毒與 2015-2016 流感疫苗株 B/Phuket/3073/2013-like 吻合。

#### 病毒抗藥性

2015年10月1日至今未檢出克流感[Oseltamivir]抗藥性病毒株。分析結果如下表：

| 流感型別     | 檢驗數(n) | 病毒抗藥性, n (%) |
|----------|--------|--------------|
|          |        | Oseltamivir  |
| A (H1N1) | 86     | 0            |
| A (H3N2) | 38     | 0            |
| B        | 60     | 0            |

註2：為監測社區流感病毒之次分型、抗原性、抗藥性之變化，本署自1999年3月起建置「病毒性感染症合約實驗室」，委託8家醫學中心，由各醫院病毒實驗室及其周邊採檢點組成主動監視系統。



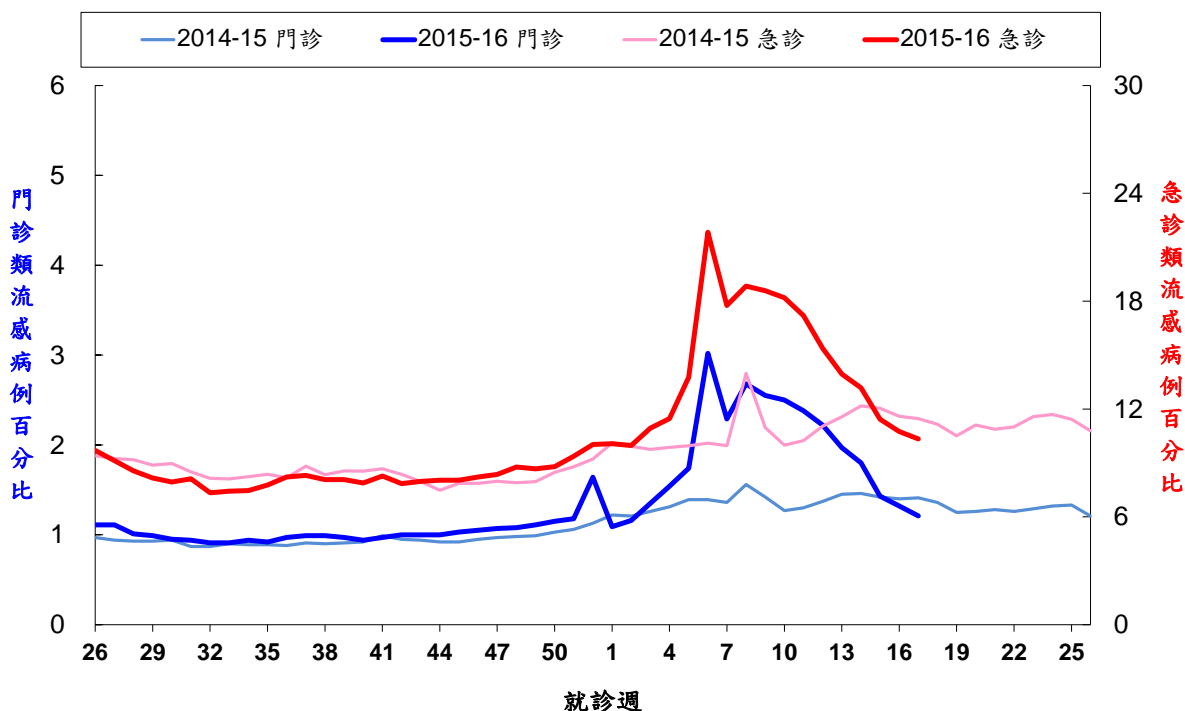


## 類流感監測

近期門診及急診類流感就診人次及病例百分比，均持續下降。第 17 週類流感門診就診約 62,000 人次，急診約 12,800 人次，門急診較前一週減少約 8%。

門診及急診類流感病例百分比

2014/7/1 至今



\*因應健保署轉換疾病分類代碼為 ICD-10，2016 年健保資料統計改以 ICD-10 為主。

## 流感併發重症通報

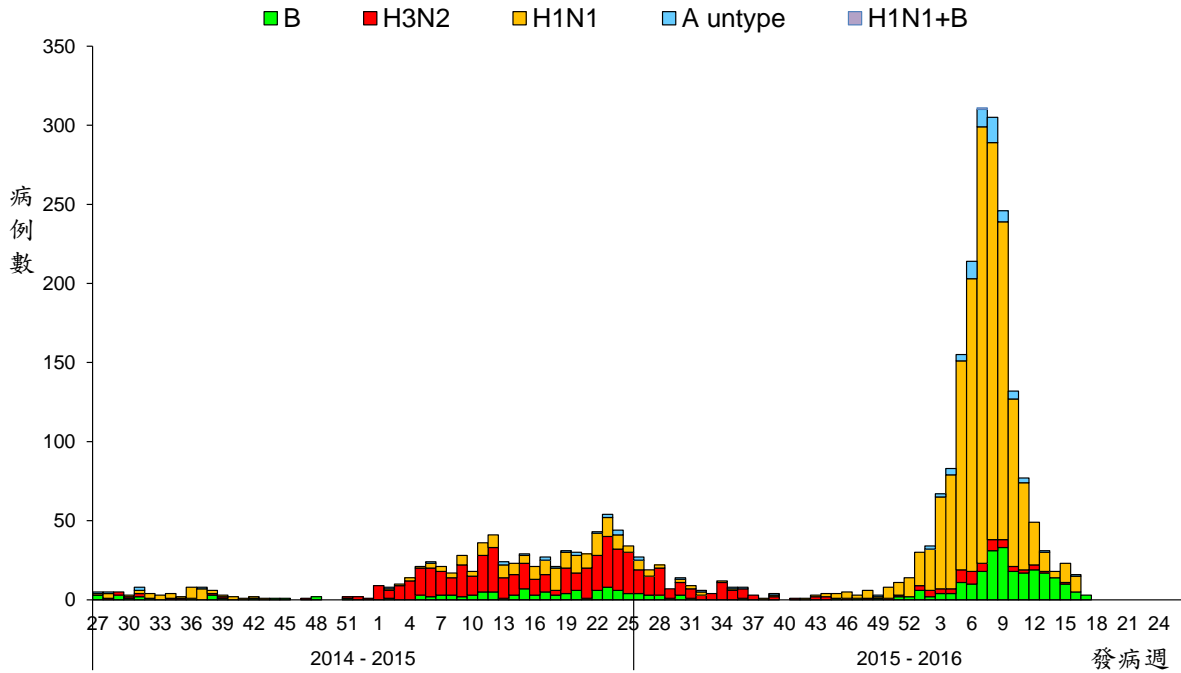
第 17 週新增 19 例流感併發重症確定病例，感染病毒型別以 H1N1 及 B 型為多(各為 47%)；本流感季自 2015 年 7 月 1 日起累計共 1,989 例確定病例(95.2%未接種流感疫苗)，感染病毒型別以 H1N1 為多(76.1%)，其次為 B 型(12.2%)，確定病例中 163 例經審查與流感相關死亡(95.1%未接種流感疫苗)，以感染 H1N1 為多(69.9%)，其次為 H3N2 (15.3%)。各年齡層病例數以 50-64 歲為多，年齡別發生率則以 65 歲以上族群為高；本季各年齡層重症發生率為近三年來最高，並以中壯年族群上升較多。





## 流感併發重症確定病例數趨勢 - 依發病週

2014/7/1 至今



\*病例定義為出現類流感症狀後兩週內因併發症(如肺部併發症、神經系統併發症、侵襲性細菌感染、心肌炎或心包膜炎等)而需加護病房治療或死亡，且經實驗室確診為流感病毒感染。

### 本流感季流感併發重症確定病例

2015/7/1 至今

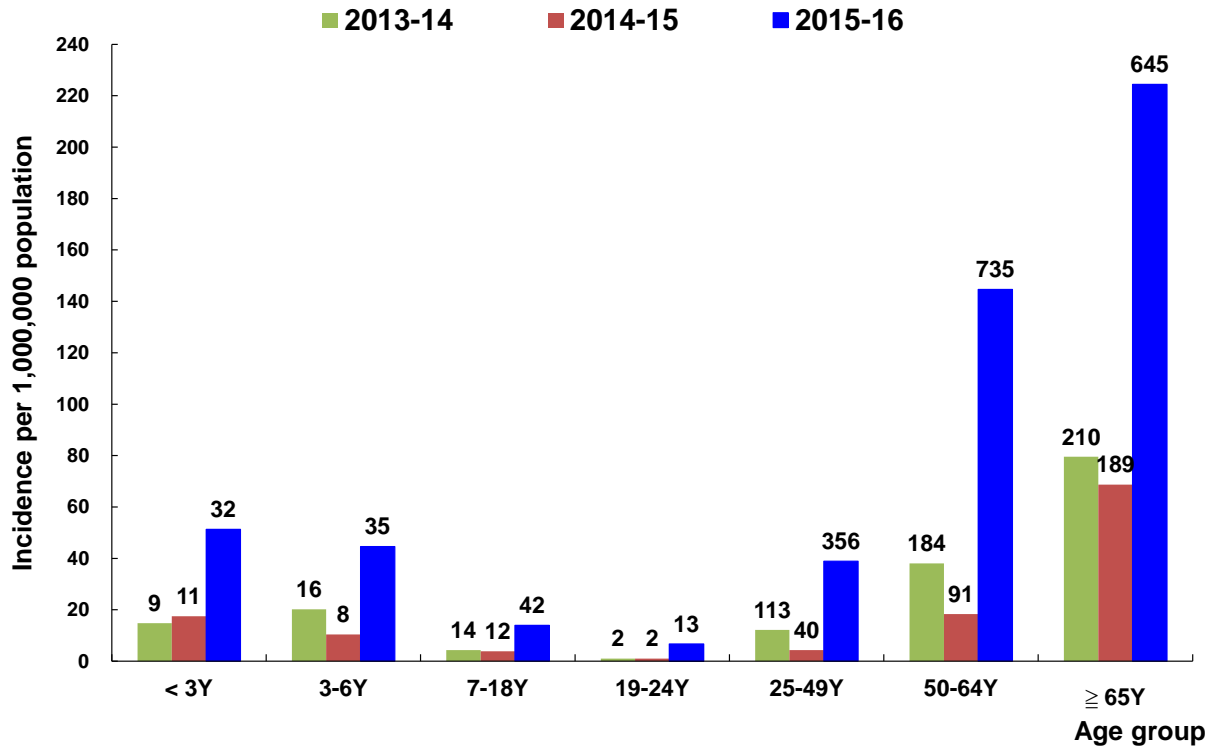
| 年齡別     | 病例數  | 死亡數 | 每百萬人口<br>累積發生率 | 每百萬人口<br>累積死亡率 |
|---------|------|-----|----------------|----------------|
| 小於 3 歲  | 35   | 3   | 56.1           | 4.8            |
| 3-6 歲   | 38   | 3   | 48.4           | 3.8            |
| 7-18 歲  | 44   | 2   | 14.6           | 0.7            |
| 19-24 歲 | 14   | 0   | 7.2            | 0.0            |
| 25-49 歲 | 370  | 29  | 40.4           | 3.2            |
| 50-64 歲 | 775  | 65  | 152.5          | 12.8           |
| 65 歲以上  | 713  | 61  | 248.1          | 21.2           |
| 總計      | 1989 | 163 | 84.8           | 6.9            |

### 流感併發重症確定病例 - 同期年齡別發生率





2015/10/1 至今



\*標識數字為該年齡分層病例數。





## 肺炎及流感死亡監測

整體趨勢持續下降。各年齡別（0-49，50-64，65歲以上）死因提及肺炎及流感死亡數以65歲以上最高。

全國肺炎及流感死亡監測  
死亡日期截至 2016/4/23

