



國內疫情摘要

流感疫情逐漸趨緩但仍處流行期；社區流行病毒以 B 型為主。

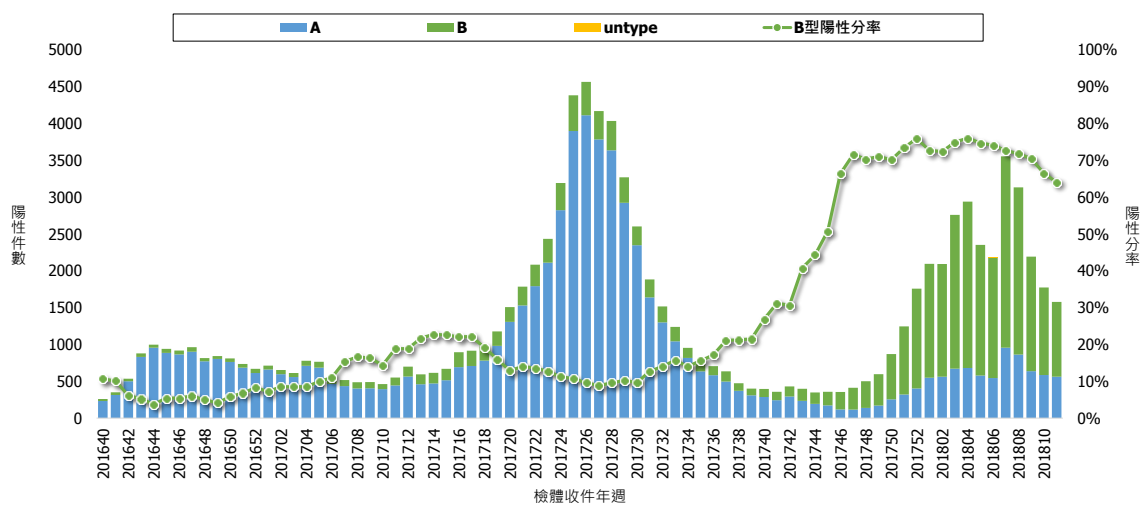
- 近期門急診類流感就診病例百分比呈下降趨勢。
- 流感病毒陽性件數呈下降趨勢；檢出病毒以 B 型 Yamagata 為多，惟佔率下降。
- 新增 25 例流感併發重症確定病例及 11 例經審查與流感相關死亡，重症通報及確診數呈下降趨勢。自 2017 年 10 月 1 日起累計 635 例重症，其中 99 例死亡經審查與流感相關，感染型別均以 B 型為多。

病毒監測

流行型別與趨勢

第 11 週實驗室傳染病自動通報系統¹ (LARS) 流感病毒陽性檢體件數較前一週下降，檢出以 B 型流感病毒為主(64%)。

流感陽性件數趨勢



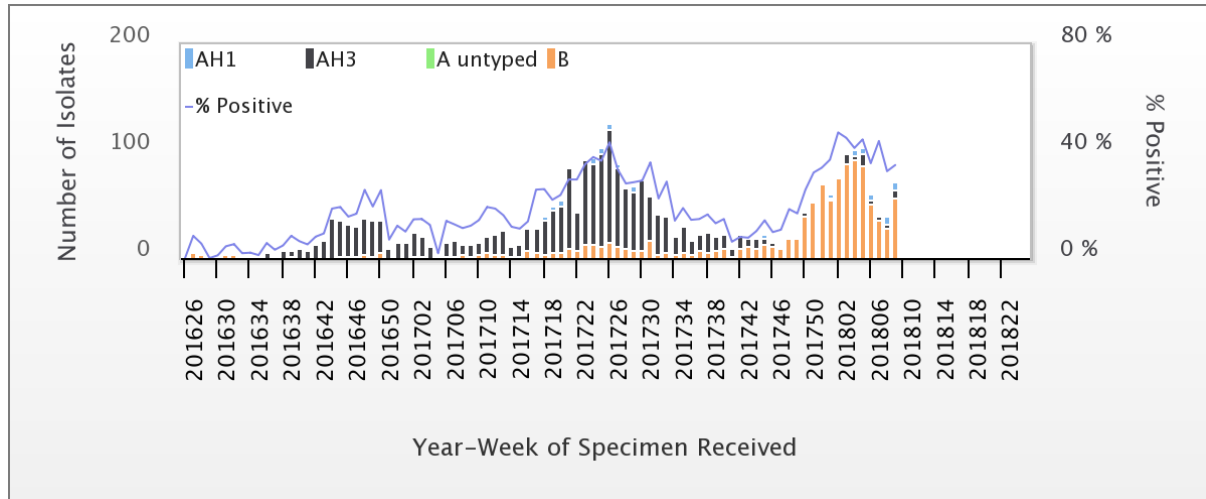
¹為即時反應病毒流行趨勢，本署自 2014 年起建置「實驗室傳染病自動通報系統 (LARS)」，本資料使用 51 家醫院上傳之檢驗陽性數。





病毒性感染症合約實驗室²資料顯示，2018 年第 9 週社區流感病毒陽性率為 34.8%，陽性檢體中 80.3% 檢出 B 型。每週資料可參閱網站：[傳染病統計資料查詢系統](#)。

2016-2018 病毒性感染症合約實驗室 - 流感病毒分型趨勢



病毒抗原性

近 4 週流感病毒抗原性分析顯示，100% H1N1 型病毒與 2017-2018 流感疫苗株 A/Michigan/45/2015 吻合，100% H3N2 型病毒與 2017-2018 流感疫苗株 A/Hong Kong/4801/2014 吻合。近 4 週 B 型流感病毒分離株均為 B 型/Yamagata，100% 與 2017-2018 四價流感疫苗株 B/Phuket/3073/2013 吻合。

病毒抗藥性

2017 年 10 月 1 日至今未檢出克流感[Oseltamivir]抗藥性病毒株。分析結果如下表：

流感型別	檢驗數(n)	病毒抗藥性, n (%)
		Oseltamivir
A (H1N1)	24	0
A (H3N2)	68	0
B	190	0

²為監測社區流感病毒之次分型、抗原性、抗藥性之變化，本署自 1999 年 3 月起建置「病毒性感染症合約實驗室」，委託 8 家醫學中心，由各醫院病毒實驗室及其周邊採檢點組成主動監視系統。

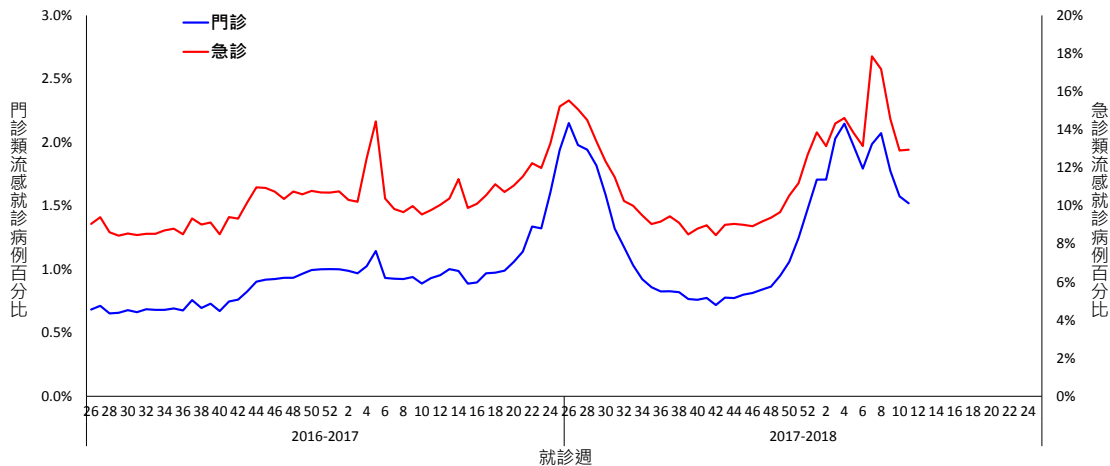




類流感監測

第 11 週急診類流感就診病例百分比為 12.95，與前一週持平；門診類流感就診病例百分比為 1.51，較前一週下降。

門診及急診類流感病例百分比



*因應健保署轉換疾病分類代碼為 ICD-10，2016 年健保資料統計改以 ICD-10 為主。

流感併發重症通報

第 11 週流感併發重症新增 25 例確定病例(16 例 B 型、4 例 H1N1、3 例 H3N2、2 例 A 未分型)及 11 例經審查與流感相關死亡病例(8 例 B 型、2 例 H3N2、1 例 H1N1)。前一波流行疫情於 2017 年 8 月中旬脫離流行期，9 月重症病例數持續下降；自 2017 年 10 月 1 日起累計 635 例重症病例，其中 99 例經審查與流感相關死亡，重症病例及死亡病例感染型別均以 B 型為多，約佔 8 成，其次為 H3N2，約佔 1 成；各年齡層病例數及年齡別發生率均以 65 歲以上為高。





肺炎及流感死亡監測

近 2 週因肺炎及流感死亡人數下降。各年齡別 (0-49, 50-64, 65 歲以上) 死因提及肺炎及流感死亡數以 65 歲以上最高。詳細資料請參閱網站：[傳染病統計資料查詢系統](#)。

