



國內疫情摘要

流感疫情與前一週持平，仍處流行高峰，社區流行病毒以 B 型為主。

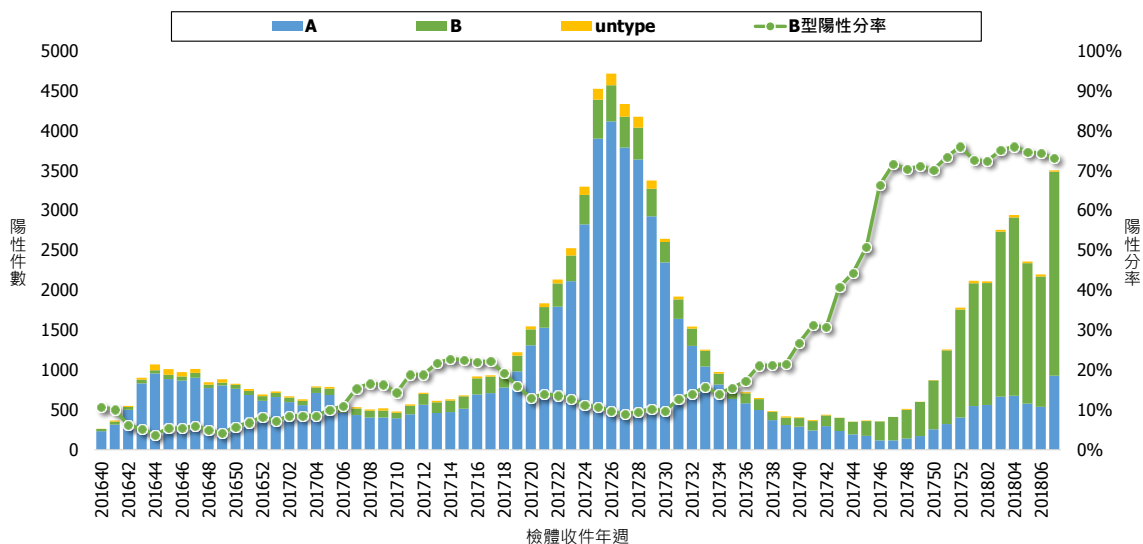
- 受春節連假期間門診休診影響，急診類流感就診病例百分比呈明顯上升。
- 流感病毒陽性件數較前一週明顯上升；檢出病毒以 B 型 Yamagata 為多。
- 第 7 週流感併發重症通報及新增確定數均與前一週持平；新增 59 例確定病例及 4 例經審查與流感相關死亡。自 2017 年 10 月 1 日起累計 430 例，其中 58 例經審查與流感相關死亡病例；確定病例及死亡病例感染型別均以 B 型為多。

病毒監測

流行型別與趨勢

第 7 週實驗室傳染病自動通報系統¹ (LARS) 流感病毒陽性檢體件數較前一週明顯上升，檢出以 B 型流感病毒為主(73%)。

流感陽性件數趨勢



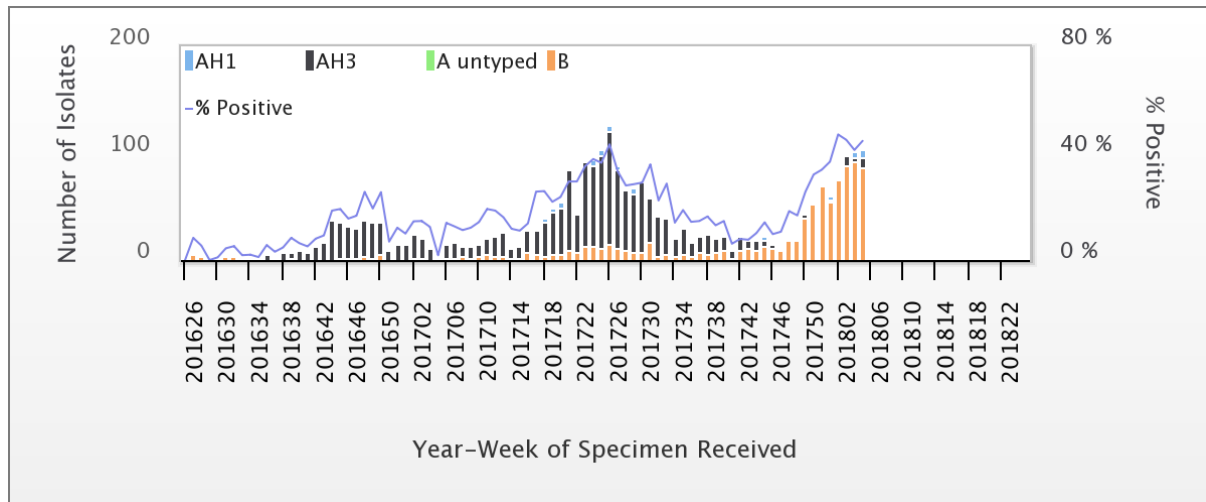
¹為即時反應病毒流行趨勢，本署自 2014 年起建置「實驗室傳染病自動通報系統 (LARS)」，本資料使用 51 家醫院上傳之檢驗陽性數。





病毒性感染症合約實驗室²資料顯示，2018年第5週社區流感病毒陽性率為44.6%，陽性檢體中83.5%檢出B型。每週資料可參閱網站：[傳染病統計資料查詢系統](#)。

2016-2018 病毒性感染症合約實驗室 - 流感病毒分型趨勢



病毒抗原性

近4週流感病毒抗原性分析顯示，100% H1N1型病毒與2017-2018流感疫苗株 A/Michigan/45/2015 吻合，100% H3N2型病毒與2017-2018流感疫苗株 A/Hong Kong/4801/2014 吻合。近4週B型流感病毒分離株中，2%為B型/Victoria，100%與2017-2018流感疫苗株 B/Brisbane/60/2008 吻合；98%為B型/Yamagata，100%與2017-2018四價流感疫苗株 B/Phuket/3073/2013 吻合。

病毒抗藥性

2017年10月1日至今未檢出克流感[Oseltamivir]抗藥性病毒株。分析結果如下表：

流感型別	檢驗數(n)	病毒抗藥性, n (%)
		Oseltamivir
A (H1N1)	16	0
A (H3N2)	51	0
B	145	0

²為監測社區流感病毒之次分型、抗原性、抗藥性之變化，本署自1999年3月起建置「病毒性感染症合約實驗室」，委託8家醫學中心，由各醫院病毒實驗室及其周邊採檢點組成主動監視系統。

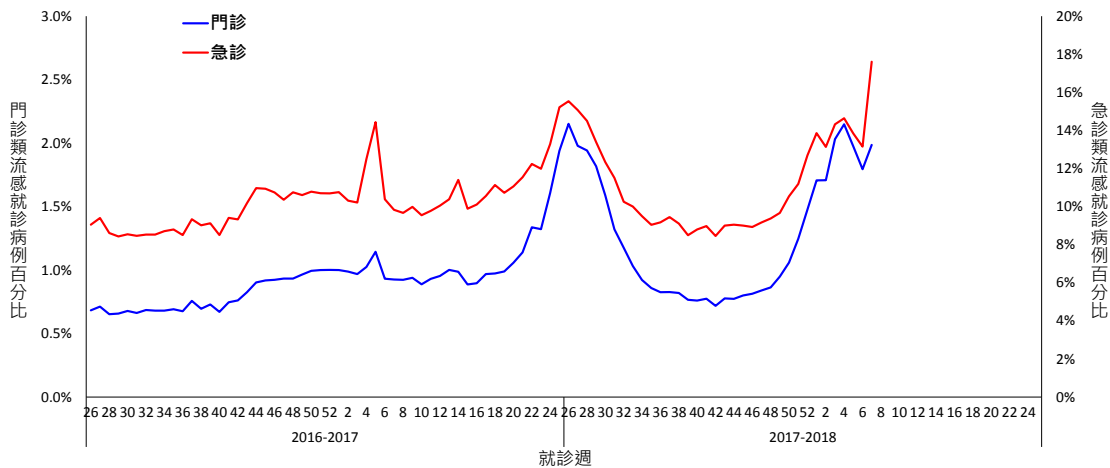




類流感監測

第 7 週急診類流感就診病例百分比為 17.61，門診類流感就診病例百分比為 1.99，均較前一週上升。

門診及急診類流感病例百分比



*因應健保署轉換疾病分類代碼為 ICD-10，2016 年健保資料統計改以 ICD-10 為主。

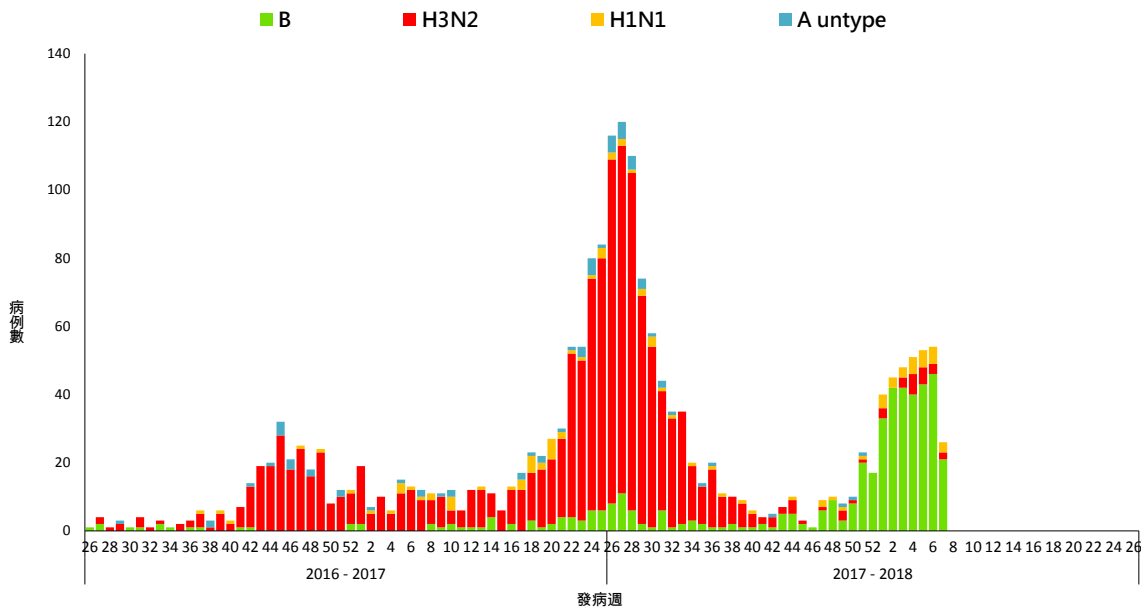
流感併發重症通報

第 7 週流感併發重症通報及新增確定數均與前一週持平；新增 59 例確定病例(47 例 B 型、8 例 H1N1、4 例 H3N2)及 4 例經審查與流感相關死亡病例(3 例 B 型、1 例 H3N2)。前一波流行疫情於 2017 年 8 月中旬脫離流行期，9 月重症病例數持續下降；自 2017 年 10 月 1 日起累計 430 例重症病例，其中 58 例經審查與流感相關死亡，重症病例及死亡病例感染型別均以 B 型為多，約佔 8 成，其次為 H3N2，約佔 1 成；各年齡層病例數及年齡別發生率均以 65 歲以上為高。





流感併發重症確定病例數趨勢 - 依發病週



*病例定義為出現類流感症狀後兩週內因併發症(如肺部併發症、神經系統併發症、侵襲性細菌感染、心肌炎或心包膜炎等)而需加護病房治療或死亡，且經實驗室確診為流感病毒感染患者。

流感併發重症確定及死亡病例數統計

2017/10/1 至 2018/2/19

年齡別	病例數	死亡數	每十萬人口累積發生率	每十萬人口累積死亡率
小於3歲	7	0	1.1	0.0
3-6歲	7	0	0.8	0.0
7-18歲	13	0	0.5	0.0
19-24歲	2	0	0.1	0.0
25-49歲	44	7	0.5	0.1
50-64歲	97	15	1.9	0.3
65歲以上	260	36	8.2	1.1
總計	430	58	1.8	0.2

2017/7/1 至 2018/2/19 (依流感季)

年齡別	病例數	死亡數	每十萬人口累積發生率	每十萬人口累積死亡率
小於3歲	17	0	2.7	0.0
3-6歲	16	1	1.9	0.1
7-18歲	16	0	0.6	0.0
19-24歲	8	0	0.4	0.0
25-49歲	89	16	1.0	0.2
50-64歲	186	32	3.6	0.6
65歲以上	673	108	21.1	3.4
總計	1,005	157	4.3	0.7





肺炎及流感死亡監測

近期因肺炎及流感死亡人數仍在高點。各年齡別（0-49，50-64，65歲以上）死因提及肺炎及流感死亡數以65歲以上最高。詳細資料請參閱網站：[傳染病統計資料查詢系統](#)。

