



## 腸病毒疫情週報

## 國內疫情

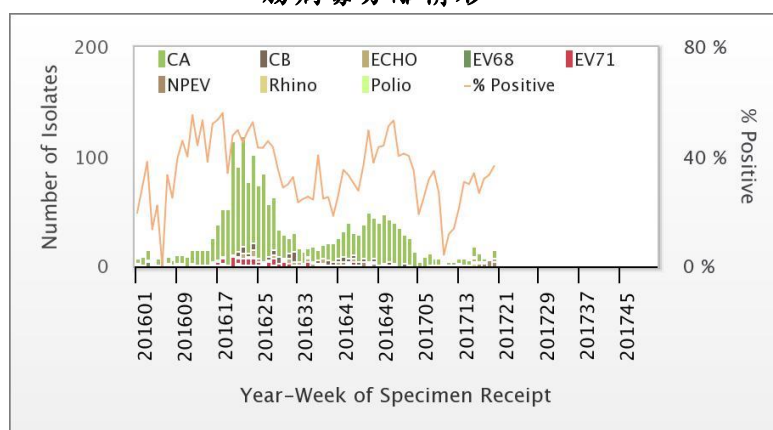
## 疫情現況摘要：

近期腸病毒健保門急診就診總人次呈小幅度增加，尚未達流行閾值；社區近期檢出型別以克沙奇A型為多，惟社區中仍有腸病毒71型活動；本年迄今檢出18例腸病毒71型個案。本週無新增腸病毒重症病例，本年迄今累計2例腸病毒重症個案(分別感染克沙奇A2型與A6型)。

## 一、社區病毒監測

- 2017 年第 20 週合約實驗室社區腸病毒陽性率為 36.6%，陽性檢體中 47% 為克沙奇 A 型，腸病毒 71 型未檢出。

腸病毒分離情形



各型病毒詳細資料可參閱下列，網址：

<http://nidss.cdc.gov.tw/ch/>

- 腸病毒71型監測(含醫院實驗室自動通報)：

今年共檢出 18 例腸病毒 71 型個案(均為輕症)，發生地區如下表。

2017 年檢出 EV71 陽性個案地區 (本週無新增檢出之行政區、藍字為近 1 個月檢出之行政區)	
7 縣市	15 鄉鎮市區
桃園市	龍潭區、平鎮區、大園區、 <b>中壢區</b>
台南市	永康區、 <b>東區</b>
台中市	北屯區、大里區
台北市	北投區、士林區
新北市	汐止區、淡水區、鶯歌區
宜蘭縣	員山鄉
高雄市	鳳山區
2017 年年齡滿 3 個月齡(含)以上重症個案地區	
縣市	鄉鎮市區
嘉義縣	東石鄉
苗栗縣	頭份市

最新發生腸病毒 71 型陽性個案或年齡滿 3 個月(含)以上重症個案地區可參閱下方網址：

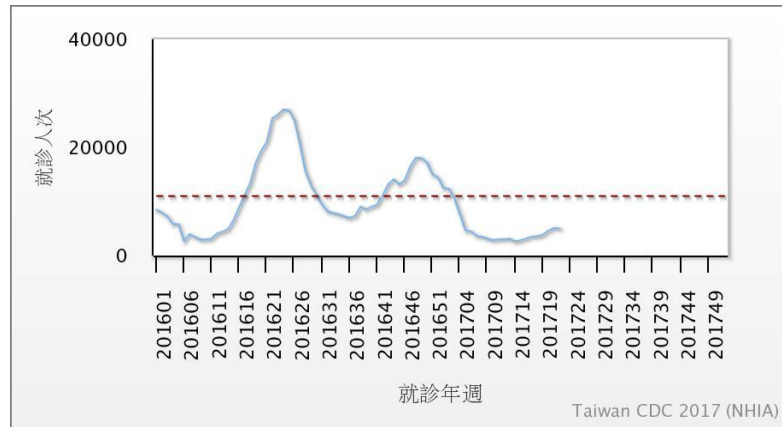
<http://www.cdc.gov.tw/professional/list.aspx?treeid=17C966DDE3C666A3&nowtreeid=FFF44E7C97D78FFD>



## 二、門、急診輕症監測

近期腸病毒就診總人次呈小幅度增加；第22週全國腸病毒門急診就診人次共計5,036人次，仍低於流行閾值。

腸病毒健保門急診就診人次趨勢



2017 年流行閾值說明：

1. 計算方式：以近三年(2014-16)非腸病毒流行週\*之門急診就診總人次求算平均值(mean)及標準差(SD)，流行閾值定義為  $\text{mean} + 1.64 * \text{SD}$  (90%信賴區間上限)。

\*註：連續兩週社區腸病毒陽性件數占全年腸病毒陽性總件數百分比 $< 1.92\%$ \*\*的週別定義為非腸病毒流行週

\*\*註：假設全年腸病毒陽性件數平均分布於 52 週，則每週陽性件數占全年陽性件數百分比之期望值為  $1/52 = 1.92\%$

2. 代表意義：門急診就診總人次超過流行閾值代表疫情進入流行期。

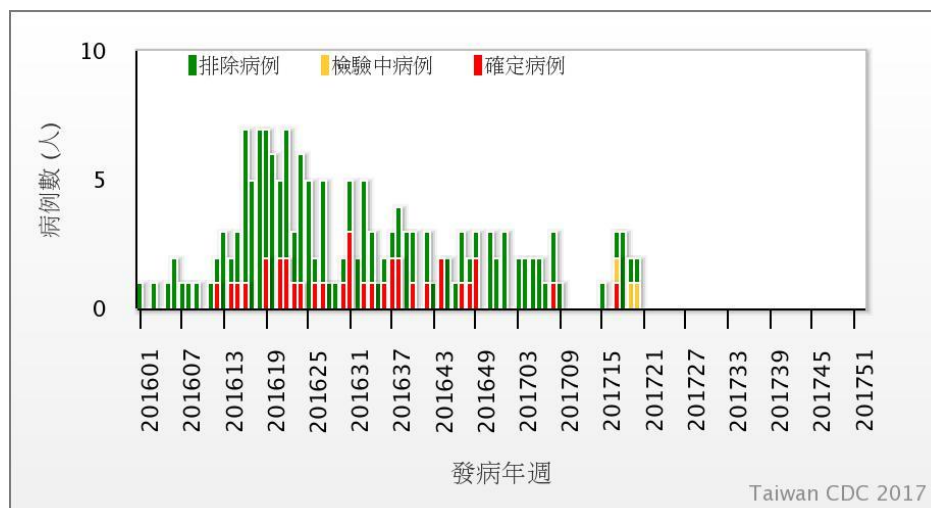
就診人次可參閱下列網址：

<http://nidss.cdc.gov.tw/ch/>

## 三、重症監測

本週無新增腸病毒重症病例；2017 年迄今共通報 27 例疑似重症個案，其中 2 例確定病例，分別感染克沙奇 A2 型與 A6 型。2016 年共通報 142 例疑似重症個案，其中 33 例確定個案(含 1 例死亡)，分別為 23 例腸病毒 71 型(含 1 例死亡)，克沙奇 A4 型、克沙奇 A6 型、克沙奇 B3 型各 2 例，克沙奇 A2 型、克沙奇 A5 型、克沙奇 B4 型、伊科病毒 18 型各 1 例。

腸病毒重症病例趨勢



每日最新趨勢圖及個案分布可參閱：

<http://nidss.cdc.gov.tw/ch/SingleDisease.aspx?dc=1&dt=3&disease=0749>



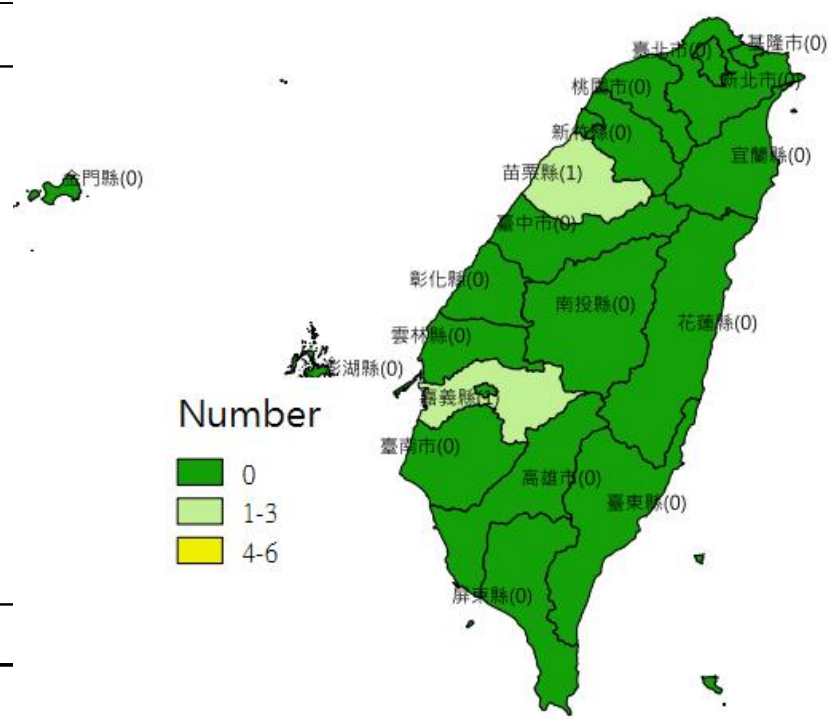
2017 年共 2 例重症確定個案；2012-2016 年同期累計分別為 66、4、4、4、10。

2017 年腸病毒重症確定個案年齡性別及居住地分布如下

2017 年台灣腸病毒重症  
年齡性別分布

年齡(歲)	男性	女性	總計
<1	0	0	0
1	1	0	1
2	0	0	0
3	0	0	0
4	0	0	0
5	1	0	1
6	0	0	0
7-9	0	0	0
≥10	0	0	0
總計	2	0	2

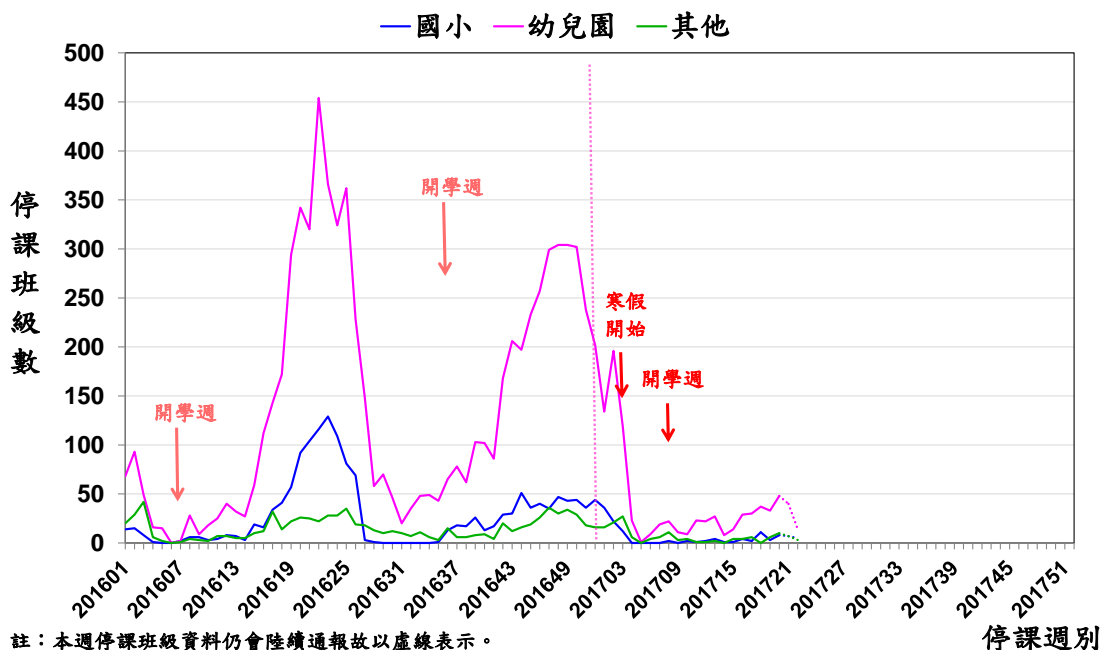
2017 年台灣腸病毒重症  
居住地分布



#### 四、停課監視

近期停課班級數呈小幅度增加；近兩週停課班級資料仍陸續通報中。

腸病毒各型學校機構停課趨勢



註：本週停課班級資料仍會陸續通報故以虛線表示。

## 五、 國際疫情

1. 香港：疫情上升，今年 5/21-5/27 急診就診千分比 0.9，低於去年同期。
2. 日本：疫情上升，今年截至 5/21 累計約 1 萬 5 千例，高於去年同期。
3. 越南：疫情上升，今年截至 5/13 累計約 1 萬 7 千例，為去年同期的 1.2 倍。
4. 泰國：疫情低點上升，今年截至 5/29 累計約 1 萬 9 千例(1 死亡)，為去年同期的 1.5 倍。
5. 韓國：疫情低點上升，今年 5/21-5/27 門診就診病例千分比 2.9，低於去年同期。
6. 新加坡：疫情達閾值持平，今年截至 5/27 累計約 1 萬 5 千例，低於去年同期。
7. 澳門：疫情低點持平，今年截至 5/13 累計約 600 例，低於去年同期。
8. 中國大陸：疫情上升，今年截至 5/21 累計約 41 萬例(36 死亡)，低於去年同期。