

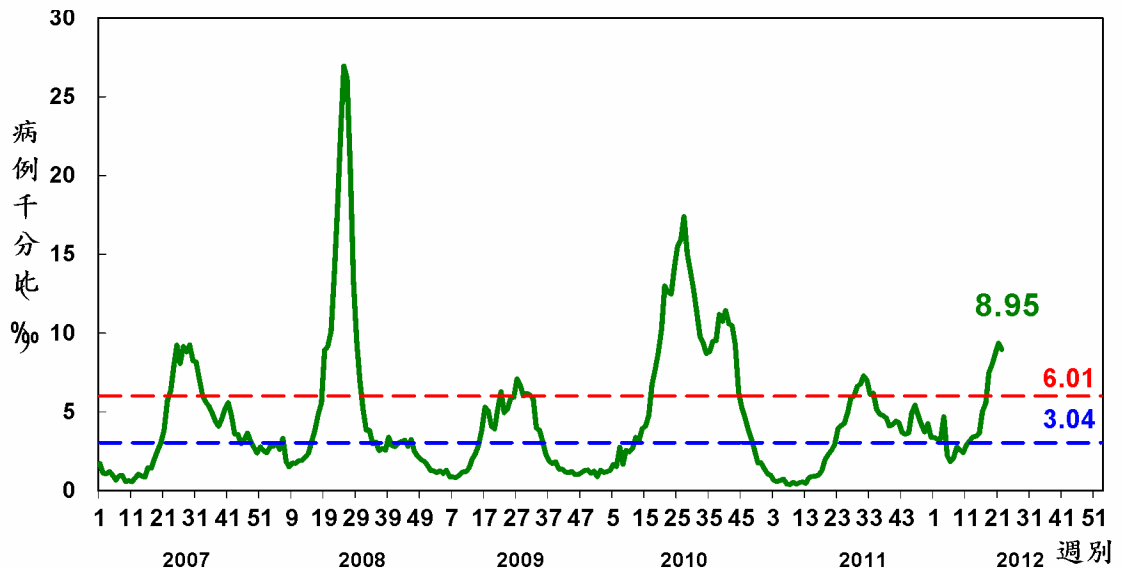


腸病毒疫情週報

國內疫情

一、急診監測

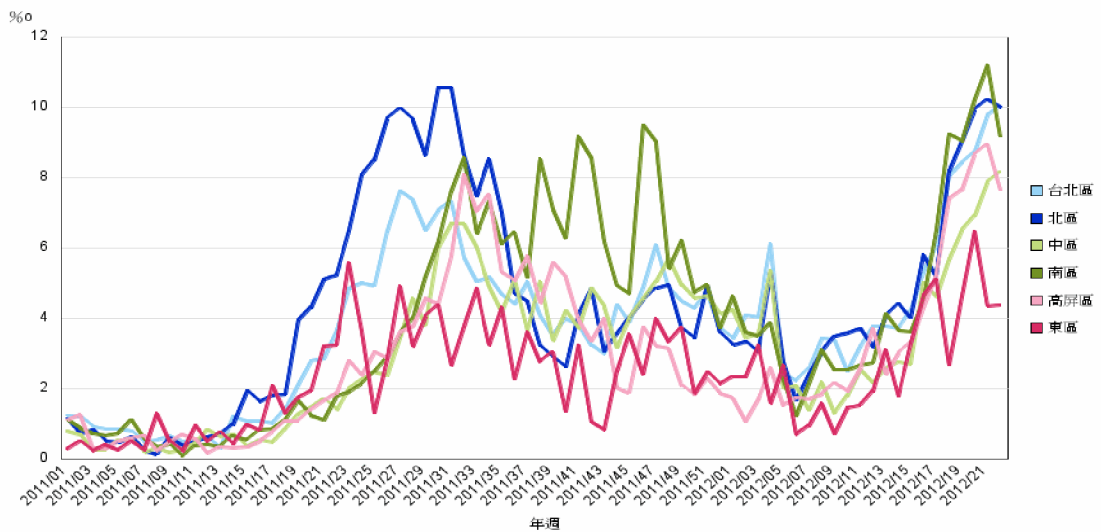
手足口病及疱疹性咽峽炎近四週急診病例比率为 8.00, 8.70, 9.37, 8.95，第 22 週急診腸病毒就診病例千分比呈些微下降，目前仍處於腸病毒流行高峰期，將持續密切監測疫情變化。(於第 18 週超過流行閾值，進入腸病毒流行高峰期)。



各區急診監視

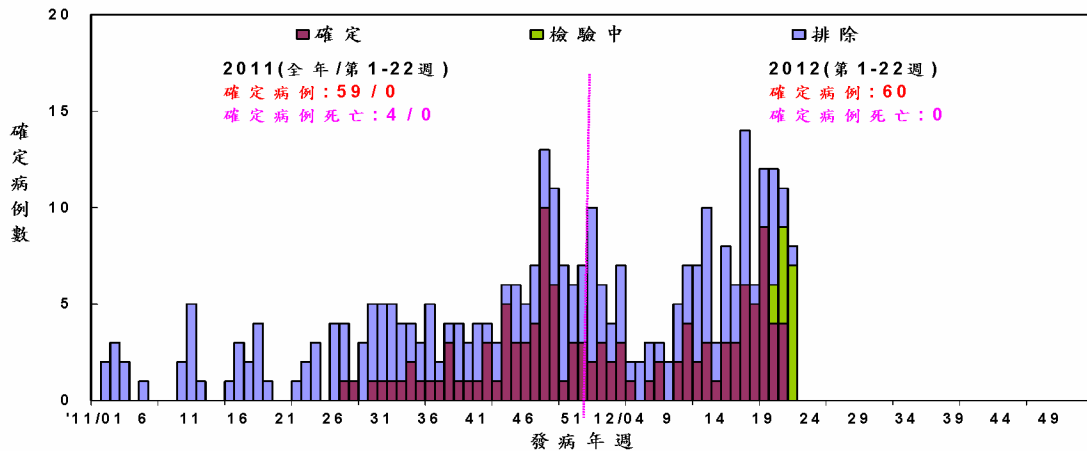
手足口病及疱疹性咽峽炎急診病例千分比，除台北區、中區及東區較前一週上升外，其餘各區均較前一週下降。

2011/01-2012/22 腸病毒地區別就診千分比監測趨勢圖



二、重症監測

本年截至 6/4 止，共通報 148 例疑似腸病毒重症病例，其中 60 例確定，59 例為 EV71，1 例為 Echo6 感染所致。

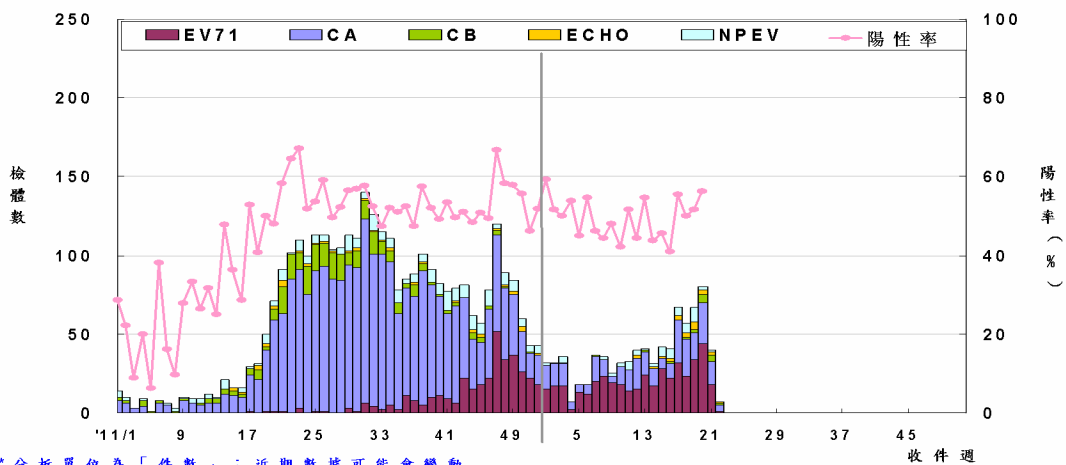


每日最新趨勢圖及病例分布可參閱：

http://nidss.cdc.gov.tw/SingleDisease.aspx?Pt=s&dc=1&dt=3&disease=0749&d=3&i=all&s=determined_cnt&rk=W

三、病毒監測

2012 年第 20 週社區腸病毒陽性率為 56.3% (較前週上升 9.3%)，克沙奇 A 型占 32.5%、EV71 占 55.0%。本週新增 38 件 EV71：新北市(6)，台北市(4)，台中市(3)、雲林縣(3)、桃園縣(3)、南投縣(3)、台南市(3)，宜蘭縣(2)、彰化縣(2)、新竹市(2)、屏東縣(2)、新竹縣(2)、嘉義市(2)，高雄市(1)。本年累計檢出 428 件 EV71 陽性檢體，分布：台中市(87)、宜蘭縣(55)、新北市(50)、桃園縣(39)、雲林縣(37)、彰化縣(27)、高雄市(23)、台北市(22)、台南市(22)、南投縣(13)、花蓮縣(10)、新竹市(10)、屏東縣(8)、苗栗縣(7)、新竹縣(7)、嘉義市(4)、台東縣(3)、嘉義縣(3)、澎湖縣(1)。



各型病毒詳細資料可參閱「病毒性感染症合約實驗室檢驗週報」，網址：

<http://www.cdc.gov.tw/professional/list.aspx?treeid=4C19A0252BBEF869&nowtreeid=34330F1263D5F7E4>



四、停課監視

區 別	本週新增班級數					本年累計 班級數
	國小	幼稚園	托兒所	其他	小計	
臺北區(基隆市、宜蘭縣、臺北市、 新北市、金門縣、連江縣)	35	32	32	3	102	1483
北區(桃園縣、新竹市、新竹縣、 苗栗縣)	26	23	14	0	63	569
中區(臺中市、彰化縣、南投縣)	21	10	10	0	41	419
南區(雲林縣、嘉義市、嘉義縣、 臺南市)	8	18	12	1	39	691
高屏區(高雄市、屏東縣、澎湖縣)	22	13	11	0	46	406
東區(花蓮縣、臺東縣)	3	1	2	0	6	38
總 計	115	97	81	4	297	3606

- 本局已訂定「腸病毒停課建議標準」，提供各縣市自行制定停課復課決策機制之參考，由各縣市視轄區腸病毒流行情形及疫情幅度，決定是否須採取停課措施。

國際疫情

- 一、中國大陸：本年第19 週共累計報告手足口病597,421 例，重症6,167 例，死亡165 例，分別較去年同期升高131%、79%和70%，疫情主要集中在東部、南部和中部省份。近兩週(第18-19 週)實驗室診斷病例中以EV71 為主要病原(佔60%)，CoxA16(佔25%)及其他腸道病毒(佔15%)次之；與前三週相比EV71 比例下降，CoxA16 和其他腸道病毒比例均有所上升。
- 二、越南：本年已有63個省市共通報46,277例，較去年同期約增加10倍，其中27例死亡，為去年同期的1.7倍。
- 三、新加坡：本年第21週通報1,463例手足口病，較上週1,687例明顯減少；今年累計通報21,102例，去年同期6,100例。
- 四、香港：本年累計通報28例EV71型感染個案，其中1例有嚴重併發症。

