



## 國內疫情總結

第 38 週 (9 月 13 日至 9 月 19 日) 台灣流感疫情已漸趨緩，但仍高於歷年同期。

- 第 36 週至 38 週共檢驗 1,197 件呼吸道檢體，其中 483(40%) 件為流感病毒陽性，419(35%) 件為 H1N1 新型流感病毒陽性。H1N1 新型流感病毒佔所有已分型 A 型流感病毒 94%(95% 信賴區間為 91% 到 96%)。
- 自 2009 年 7 月 1 日起累計 H1N1 新型流感住院病例共 271 例(207 例已出院，48 例住院中，16 例死亡)，季節流感住院病例共 134 例(111 例已出院，21 例住院中，2 例死亡)。第 38 週共新增 49 例 H1N1 新型流感與 21 例季節流感住院病例。
- 第 37 週死因提及肺炎及流感之死亡病例數 174 例，略低於基準值(225 例)。
- 門診類流感每週就診人數約為 79,196 人，就診率為 1.60%，較上週(1.66%) 下降 4%。
- 急診類流感就診率為 18.74%，較上週(20.82%) 下降 10%。
- 推估全國第 37 週約新增 27,700 例 H1N1 新型流感就診病例(95% 信賴區間為 25,300 到 30,000 例)。

## 病毒監測

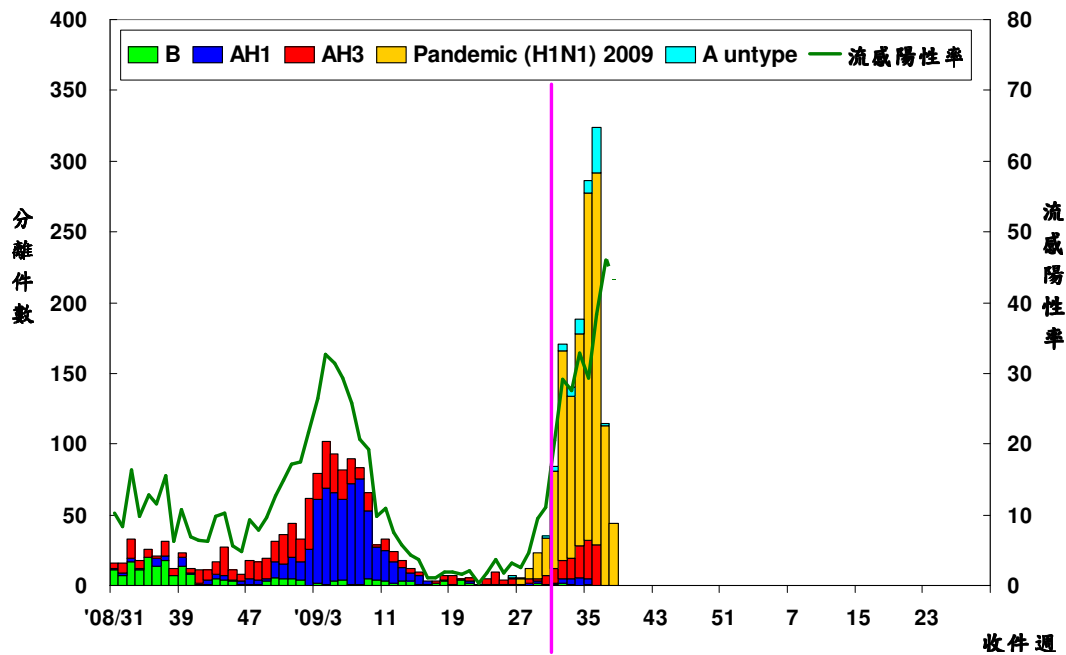
第 36 週至 38 週共檢驗 1,197 件呼吸道檢體，其中 483(40%) 件為流感病毒陽性，419(35%) 件為 H1N1 新型流感病毒陽性。社區主要流行的流感病毒為 H1N1 新型流感，另 AH3 型季節流感則低度流行。從全國合約實驗室通報至台灣疾病管制局資料顯示，H1N1 新型流感病毒佔所有已分型 A 型流感病毒 94%(95% 信賴區間為 91% 到 96%)。過去 3 週及 2009 年 6 月 1 日起合約實驗室病毒檢驗結果整理如下表。

	第 36 到 38 週	2009/6/1 起累積資料
總檢驗檢體數	1,197	6,314
陽性檢體數 (%)	483 (40)	1,454 (23)
陽性檢體病毒分型		
A 型流感	483 (100)	1,443 (99)
新型流感 H1N1	419 (87)	1,204 (83)
季節流感 H3	26 (9)	147 (10)
季節流感 H1	0 (0)	22 (2)
無法分型	35 (7)	70 (5)
尚未分型	0 (0)	0 (0)
B 型流感	0 (0)	11 (1)

**病毒分析：**2009 年 6 月 1 日至今共分型 24 株流感病毒(1 株為 A 型季節流感 H1，19 株為 A 型季節流感 H3 病毒，4 株為 B 型季節流感病毒)。在已分型病毒中，AH1 型季節流感無與 2009-2010 季節流感 H1 疫苗株 A/Brisbane/59/2007 吻合之病毒株；AH3 型季節流感有 3(16%) 株與 2009-2010 季節流感 H3 疫苗株 A/Brisbane/10/2007 吻合；B 型季節流感有 2(50%) 株與 2009-2010 季節流感 B 疫苗株 B/Brisbane/60/2008 吻合。



全國病毒合約實驗室 2008–2009 流感病毒分型趨勢圖



**病毒抗藥性：**2009 年 6 月 1 日至今共分析了 16 株季節流感 H3N2 與 193 株 H1N1 新型流感病毒對神經銨酸酶抑制劑（克流感 [oseltamivir] 和瑞樂沙 [zanamivir]）以及 M2 蛋白抑制劑 (adamantanes) 的抗藥性。病毒抗藥性的分析結果如下表。

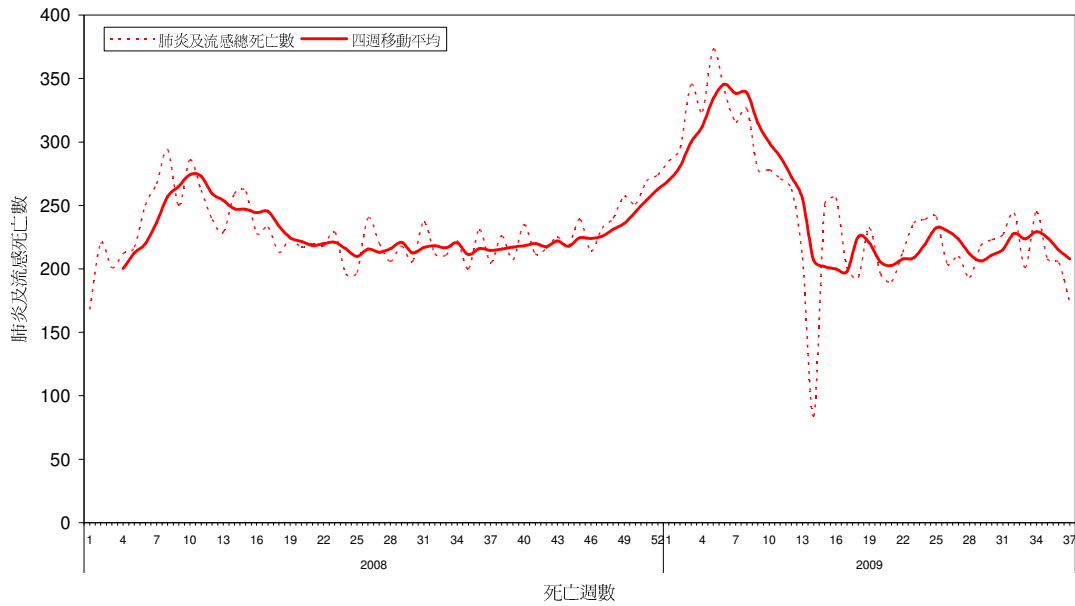
	檢驗數(n)	病毒抗藥性, n (%)		檢驗數(n)	病毒抗藥性, n(%)
		Oseltamivir	Zanamivir		Adamantanes
新型流感 H1N1	193	0 (0)	0 (0)	95	95 (100)
季節流感 H3	16	0 (0)	0 (0)	16	16 (100)

## 肺炎及流感死亡監測

第 37 週共有 174 例死因提及肺炎及流感之病例，該週肺炎及流感死亡病例數略低於全國基準值（225 例）。各年齡別（0-49，50-64，65 歲以上）死因提及肺炎及流感死亡數以 65 歲以上最高，但皆低於該年齡別基準值。

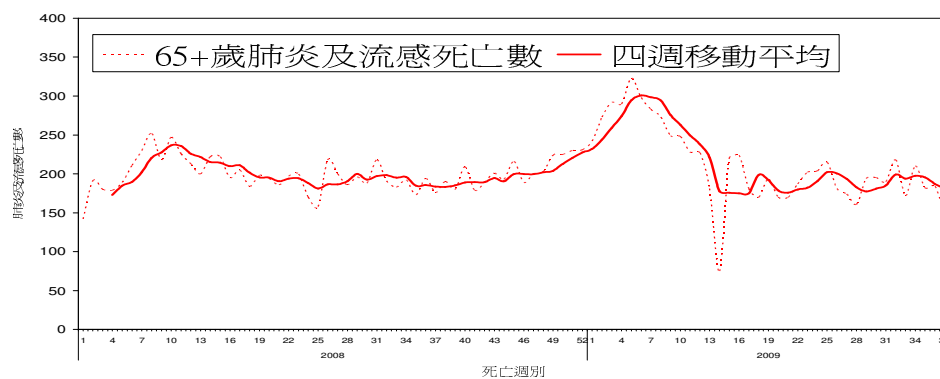
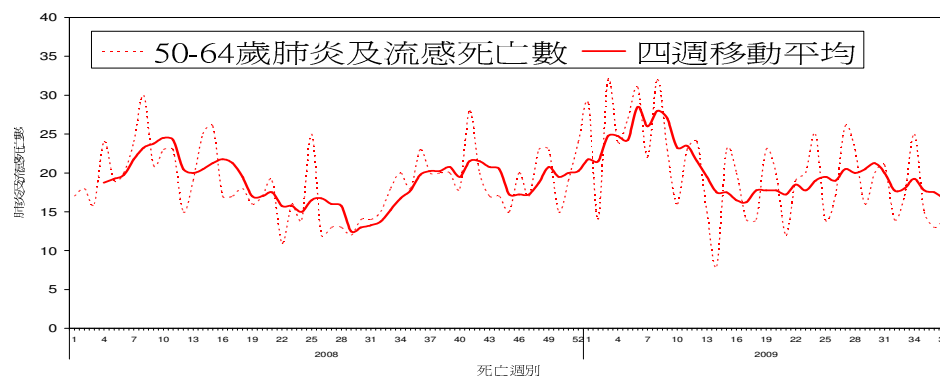
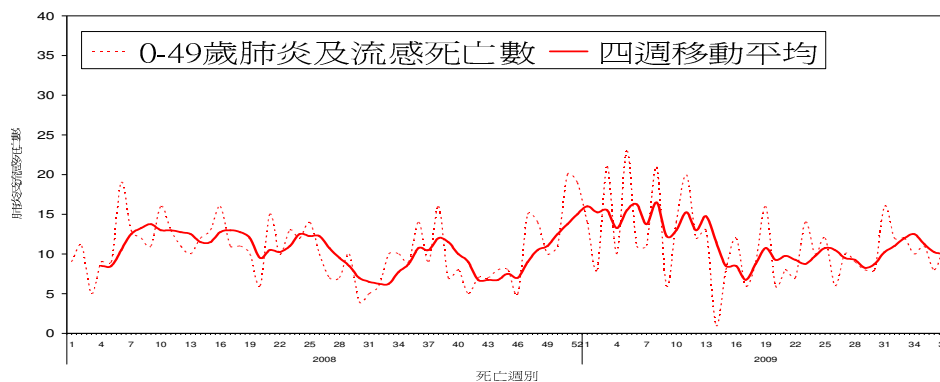
### 全國肺炎及流感死亡監測

資料截止日 2009/9/12



# 全國肺炎及流感死亡年齡別監測

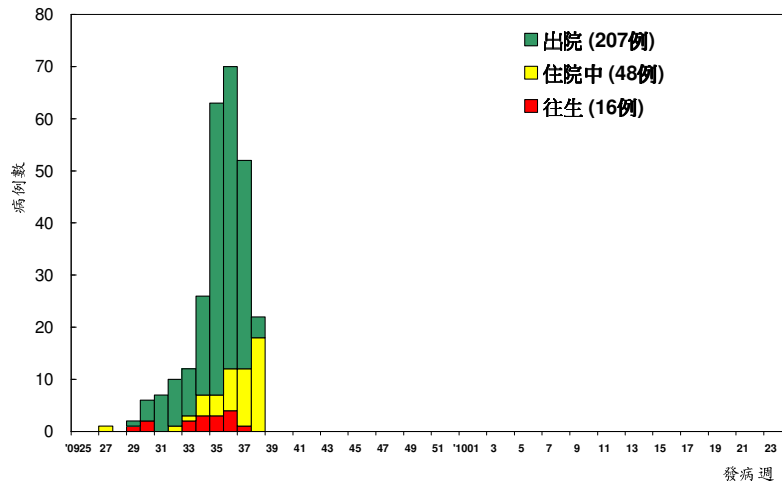
資料截止日 2009/9/12



## 流感住院通報

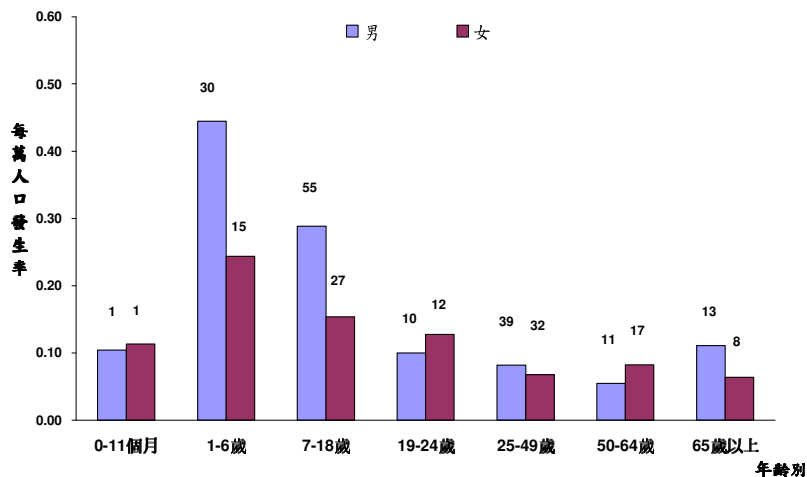
自 2009 年 7 月 1 日起累計 H1N1 新型流感住院病例共 271 例（207 例已出院，48 例住院中，16 例死亡），季節流感住院病例共 134 例（111 例已出院，21 例住院中，2 例死亡）。第 38 週共新增 49 例 H1N1 新型流感住院病例與 21 例季節流感住院病例。

### H1N1 新型流感住院依發病週個案數 2009/7/1 至今



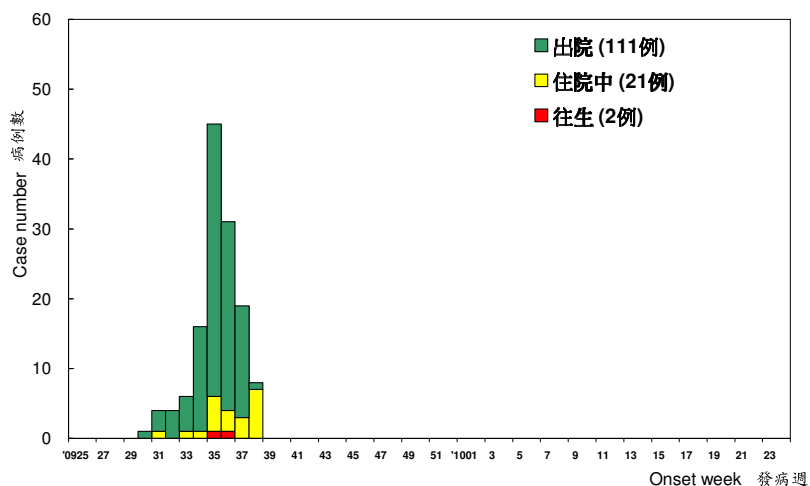
\*病例定義為確認 H1N1 新型流感病毒感染，並合併肺部或神經系統併發症，心肌炎或心包膜炎、侵入性細菌感染，或需加護病房照顧或死亡的病例。

### H1N1 新型流感住院依性別年齡別發生率 2009/7/1 至今



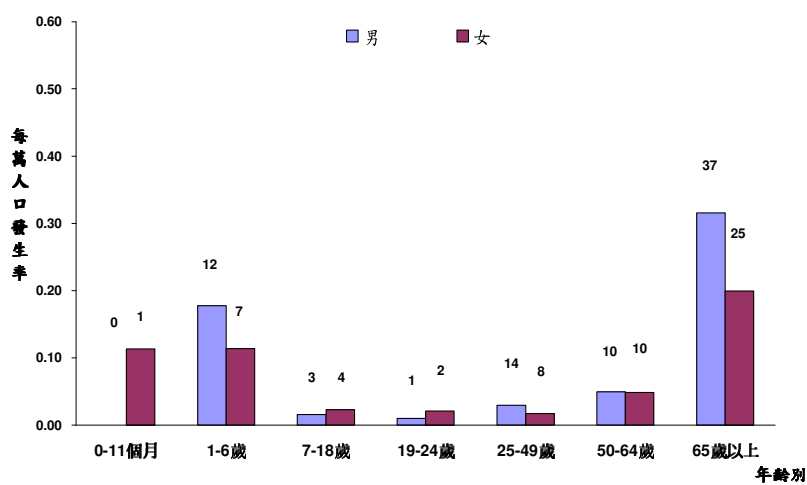
\*標識數字為該年齡性別分層病例數。

## 季節流感住院依發病週個案數 2009/7/1 至今



\*病例定義為確認 AH1、AH3、B 型季節流感病毒感染，並合併肺部或神經系統併發症，心肌炎或心包膜炎、侵入性細菌感染，或需加護病房照顧或死亡的病例。

## 季節流感住院依性別年齡別發生率 2009/7/1 至今



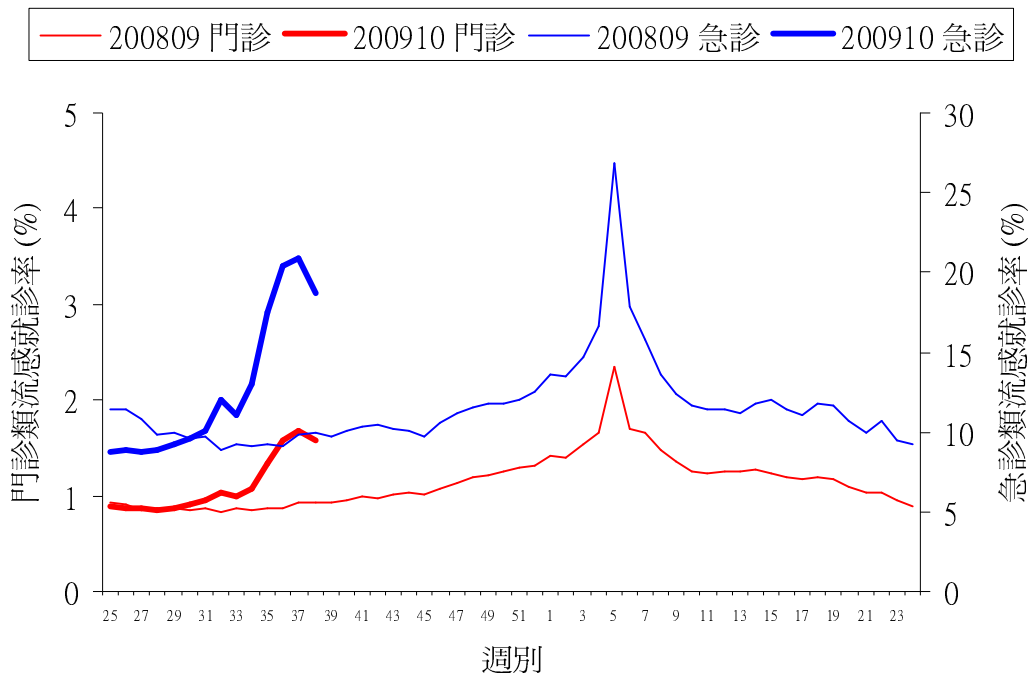
\*標識數字為該年齡性別分層病例數。

### 門診及急診類流感監測

第 38 週全國類流感門診就診率為 1.60%，較上週（1.66%）下降 4%。全國急診類流感就診率為 18.74%，較上週（20.82%）下降 10%。依門診類流感就診人次、社區病毒監測 H1N1 新型流感病毒佔所有類流感比例，推估第 37 週全國約新增 27,700 例 H1N1 新型流感病例（95%信賴區間為 25,300 到 30,000 例）。

### 門診及急診類流感就診率

2008/6/15 至今



## 國際 H1N1 新型流感疫情

世界衛生組織公佈全球至今逾 188 個國家/地區發生疫情，累計超過 29 萬例確定病例，至少 3,486 例死亡。南北半球分離之流感病毒中約 58% 為 H1N1 新型流感，為全世界主要流行之流感病毒。病毒分析皆顯示與 H1N1 新型流感疫苗株 A/California/07/2009 吻合，尚未發現病毒有變異的情形。迄今共偵測到 26 件新型流感病人其病毒對克流感（oseltamivir）產生抗藥性，但瑞樂沙（zanamivir）仍有效的個案。

溫帶地區國家中，北半球日本、香港、美國（特別是南部、東南部與東北部各州）、英國、法國，其流感疫情呈上升趨勢，加拿大的第一波流感疫情則已趨緩。南半球紐西蘭、澳洲、阿根廷、智利、南非等國均已過今冬流感疫情的高峰期。熱帶地區國家中，包括中南美洲的委內瑞拉、玻利維亞與亞洲的印度、孟加拉等國，其流感疫情呈持續上升趨勢。

重要監測國家中，H1N1 新型流感每百萬人口死亡率以阿根廷（12.56）最高、澳洲（8.09）與智利（7.95）次之。

