



國內疫情總結

2011 年第 2 週 (2011 年 1 月 9 日至 2011 年 1 月 15 日) 台灣流感疫情與前一週相比上升，社區中以 H1N1 新型流感病毒為主，住院病例亦以 H1N1 新型流感為主。已分型之流感病毒株與 2010-2011 年流感疫苗株幾乎完全吻合。

- 2010 年第 52 週至 2011 年 2 週共檢驗 609 件呼吸道檢體，其中 140 (23%) 件為流感病毒陽性，94 (15%) 件為 H1N1 新型流感病毒陽性，25 (4%) 件為 B 型流感病毒陽性，18 (3%) 件為 AH3 流感病毒陽性，3 (<1%) 件為 A 型未分型流感病毒陽性。
- 2011 年第 2 週共新增 79 例流感住院病例，其中 73 例 H1N1 新型流感住院病例，5 例 H3N2 流感住院病例，及 1 例 A 型流感未分型住院病例。自 2010 年 7 月 1 日起累計共 785 例流感住院病例，其中主要為 H3N2 型季節流感 558 例，H1N1 新型流感住院病例 194 例 (其中 1 例同時感染 H1N1 新型流感與 H3N2 型季節流感病毒)。自 2010 年 7 月 1 日起累計共 41 例流感住院病例死亡，其中 H3N2 流感 28 例，H1N1 新型流感 13 例。
- 2011 年第 1 週死因提及肺炎及流感之死亡病例數 279 例，較前三週平均值 (274 例) 略高。
- 門診類流感每週就診人數約為 82,363 人，就診率為 1.71%，與前一週 (1.53%) 相比上升 12%。
- 急診類流感就診率為 15.96%，與前一週 (14.28%) 相比上升 12%。

病毒監測

2010 年第 52 週至 2011 年 2 週共檢驗 609 件呼吸道檢體，其中 140 (23%) 件為流感病毒陽性，94 (15%) 件為 H1N1 新型流感病毒陽性，25 (4%) 件為 B 型流感病毒陽性，18 (3%) 件為 AH3 流感病毒陽性，3 (<1%) 件為 A 型未分型流感病毒陽性。過去 3 週及 2010 年 7 月 1 日起合約實驗室病毒檢驗結果整理如下表。

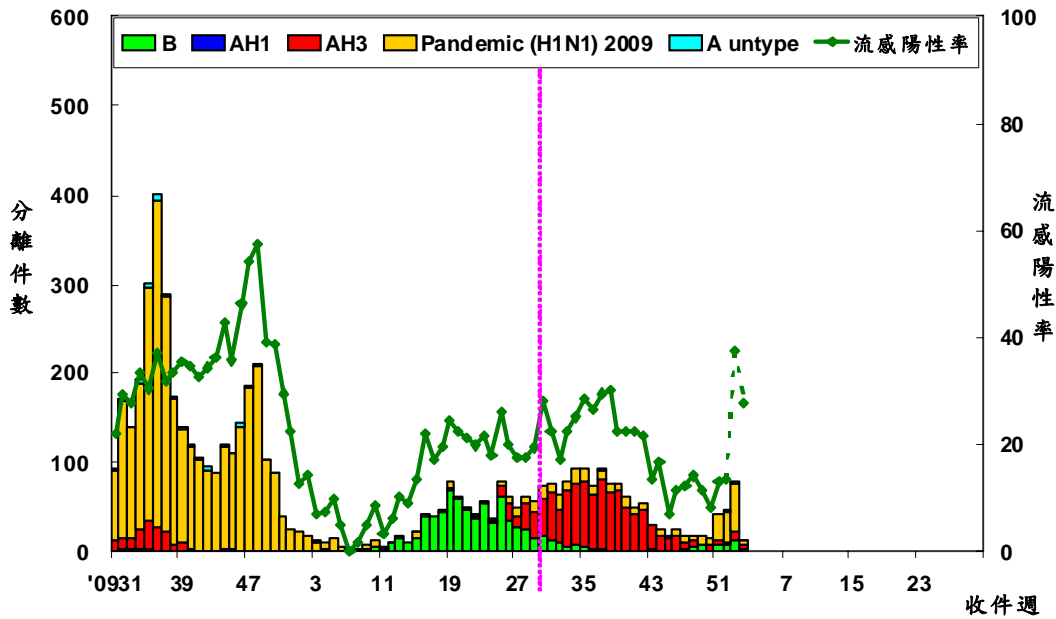
	2010 年第 52 週 到 2011 年 2 週	2010/7/1 起累積資料
總檢驗檢體數	609	7,619
陽性檢體數 (%)	140(23)	1551(20)
陽性檢體病毒分型		
A 型流感 (佔陽性檢體%)	115(82)	1325(85)
新型流感 H1N1 (佔 A 型流感%)	94(82)	355(27)
季節流感 H3	18(16)	966(73)
季節流感 H1	0(0)	0(0)
無法分型	3(2)	4(<1)
尚未分型	0(0)	0(0)
B 型流感	25(18)	226(15)

病毒分析：2010 年 7 月 1 日至今共分型 199 株流感病毒 (121 株為 A 型季節流感 H3 病毒，41 株為 H1N1 新型流感病毒，37 株為 B 型季節流感病毒)。在已分型病毒中，AH3 型季節流感有 120 (99%) 株與 2010-2011 季節流感 H3 疫苗株 A/Perth/16/2009 吻合，39 (95%) 株 H1N1 新型流感病毒皆與疫苗株 A/California/07/2009 吻合，B 型季節流感中 33 (89%) 株與 2010-2011 季節流感 B 疫苗株 B/Brisbane/60/2008 吻合。





全國病毒合約實驗室 2009-2011 流感病毒分型趨勢圖



病毒抗藥性：2010 年 7 月 1 日至今共分析了 258 株季節流感 H3N2、67 株 H1N1 新型流感與 7 株季節流感 B 型病毒對神經胺酶抑制劑（克流感[oseltamivir]）的抗藥性，分析結果如下表。

	檢驗數(n)	病毒抗藥性, n (%)
		Oseltamivir
季節流感 H3	258	0 (0)
新型流感 H1N1	67	0 (0)
季節流感 B	7	0 (0)



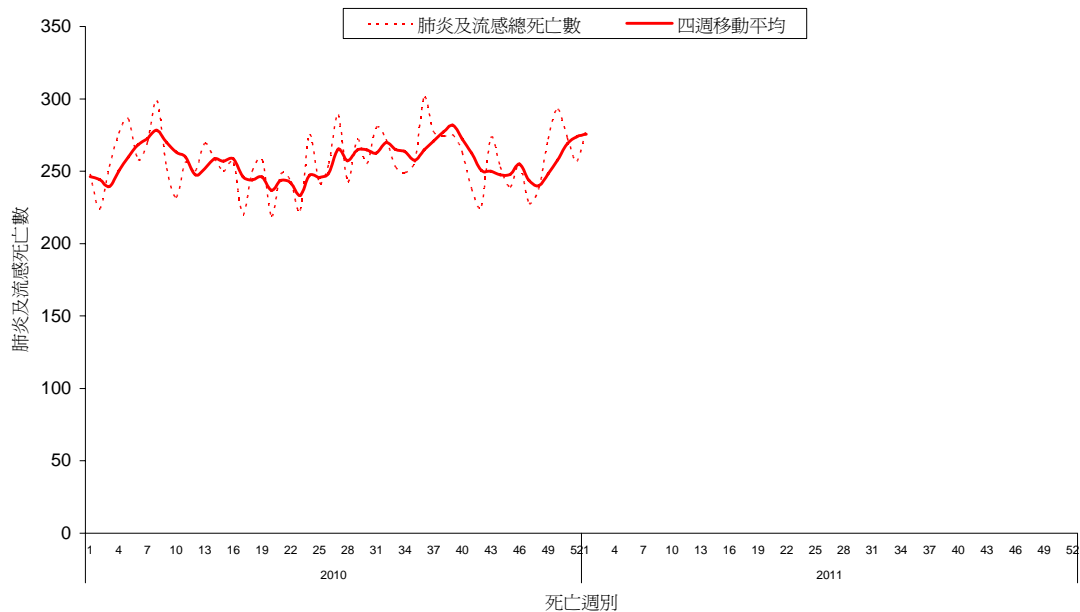


肺炎及流感死亡監測

2011 年第 1 週共有 279 例死因提及肺炎及流感之病例，該週肺炎及流感死亡病例數較前三週平均值 (274 例) 略高。各年齡別 (0-49, 50-64, 65 歲以上) 死因提及肺炎及流感死亡數以 65 歲以上最高。

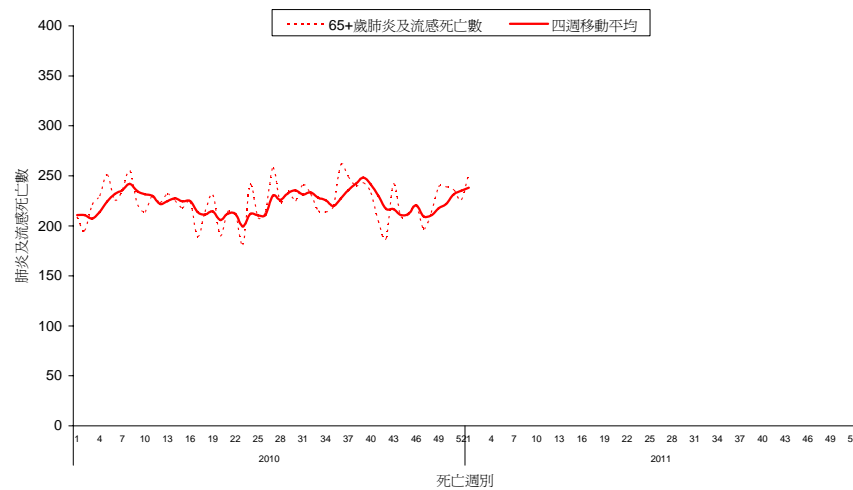
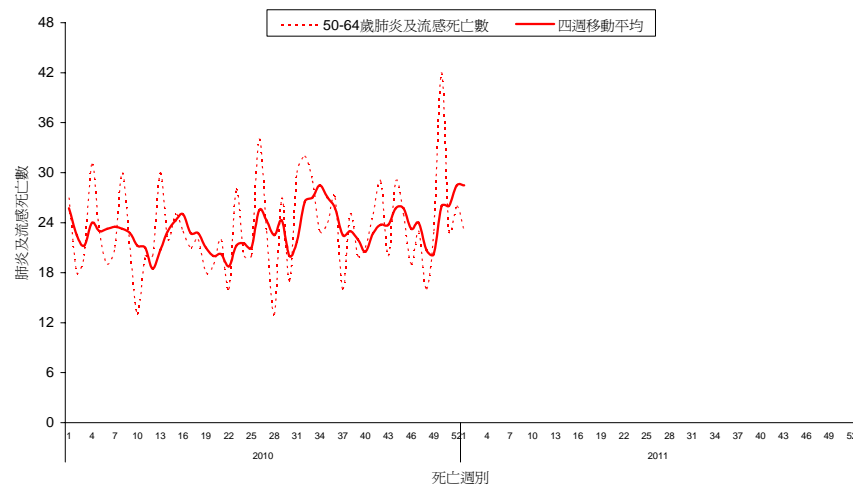
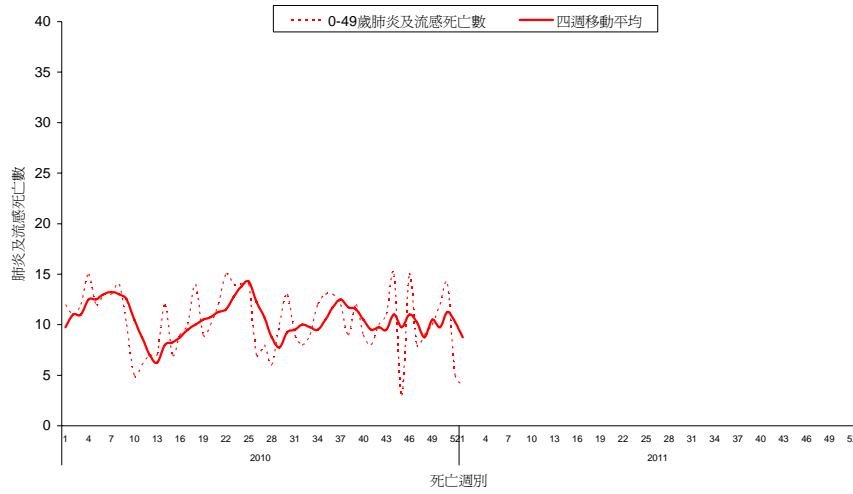
全國肺炎及流感死亡監測

資料截止日 2011/1/8





全國肺炎及流感死亡年齡別監測 資料截止日 2011/1/8



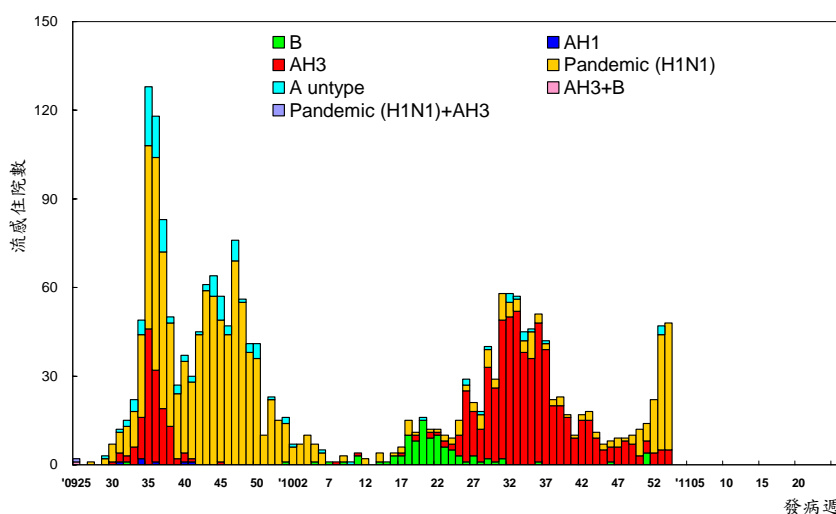


流感住院通報

2011 年第 2 週共新增 79 例流感住院病例，其中 73 例 H1N1 新型流感住院病例，5 例 H3N2 流感住院病例，及 1 例 A 型流感未分型住院病例。自 2010 年 7 月 1 日起累計共 785 例流感住院病例，其中主要為 H3N2 型季節流感 558 例，H1N1 新型流感住院病例 194 例(其中 1 例同時感染 H1N1 新型流感與 H3N2 型季節流感病毒)。自 2010 年 7 月 1 日起累計共 41 例流感住院病例死亡，其中 H3N2 流感 28 例，H1N1 新型流感 13 例。

流感住院依發病週個案數

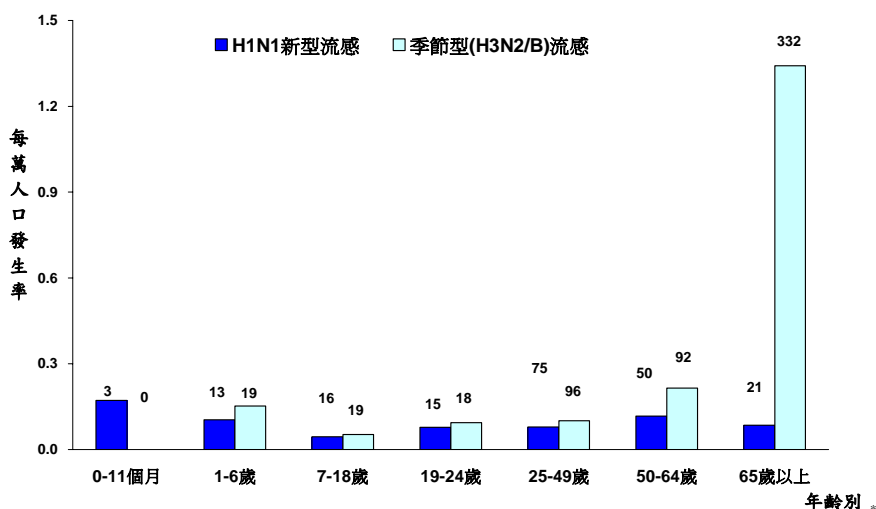
2009/7/1 至今



*病例定義為確認流感病毒感染，並合併肺部或神經系統併發症，心肌炎或心包膜炎、侵入性細菌感染，或需加護病房照顧或死亡的病例。

流感住院依年齡別發生率

2010/7/1 至今



標識數字為該年齡分層病例數；H1N1 新型流感病例數包含 1 例同時感染 H3N2 型季節流感病毒病例





門診及急診類流感監測

2011 年第 2 週全國健保門診類流感就診率為 1.71%，與前一週 (1.53%) 相比上升 12%。全國急診類流感就診率為 15.96%，與前一週 (14.28%) 相比上升 12%。

門診及急診類流感就診率

2009/6/14 至今

