



腸病毒疫情週報

國內疫情

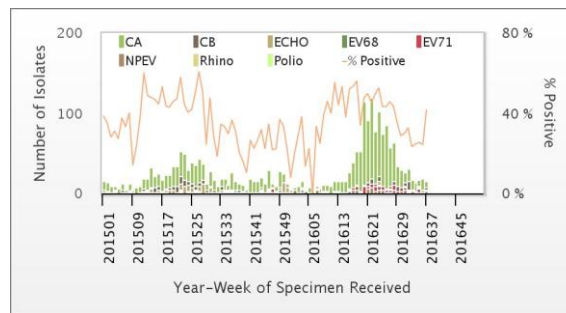
疫情現況摘要：

腸病毒疫情持平；目前社區主要流行病毒為克沙奇A型，惟持續檢出腸病毒71型個案；本年迄今共檢出146例腸病毒71型個案。本週無新增腸病毒重症個案，本年迄今共計21例腸病毒重症個案(含1例死亡)。

一、社區病毒監測

- 2016 年第 37 週合約實驗室社區腸病毒陽性率為 41.7%，陽性檢體中 53.3% 為克沙奇 A 型病毒，腸病毒 71 型則佔 6.7%。

腸病毒分離情形



各型病毒詳細資料可參閱下列，網址：

<http://nidss.cdc.gov.tw/ch/>

- 腸病毒71型監測(含醫院實驗室自動通報)：

今年共檢出 146 例腸病毒 71 型個案 (124 例輕症、2 例疑似重症、20 例重症個案)，發生地區如下表。

2016 年檢出 EV71 陽性個案地區 (9/27-10/3 新增行政區、藍字為近 1 個月檢出之行政區)	
15 縣市	76 鄉鎮市區
台北市	文山區、中正區、中山區、松山區、 內湖區
新北市	新莊區 、板橋區、新店區、三峽區、瑞芳區、汐止區、淡水區、三重區、 泰山區
宜蘭縣	大同鄉、宜蘭市、南澳鄉
桃園市	中壢區、平鎮區、大溪區、八德區、龜山區、楊梅區、龍潭區、觀音區、大園區、桃園區、蘆竹區
新竹市	東區
新竹縣	橫山鄉
台中市	太平區、神岡區、大里區、后里區、豐原區、北屯區、梧棲區、霧峰區、 西區 、大雅區、潭子區、北區、龍井區、南屯區
彰化縣	彰化市、 北斗鎮
雲林縣	麥寮鄉
台南市	新化區、 歸仁區
高雄市	鳳山區、三民區、大寮區、路竹區、大社區、小港區、鳥松區、鼓山區、岡山區
屏東縣	麟蹄鄉、泰武鄉、恆春鎮、潮州鎮、屏東市、滿州鄉
花蓮縣	玉里鎮、花蓮市、秀林鄉、新城鄉、 吉安鄉 、瑞穗鄉、光復鄉、萬榮鄉、鳳林鎮
台東縣	延平鄉、台東市
金門縣	金湖鎮
2016 年年齡滿 3 個月齡(含)以上重症個案地區 (目前共 21 例)	
縣市	鄉鎮市區
宜蘭縣	大同鄉、宜蘭市
新北市	新店區、汐止區、板橋區、新莊區
台中市	神岡區、后里區、梧棲區、潭子區、西區
彰化縣	彰化市
高雄市	鳳山區、大社區、鼓山區
屏東縣	屏東市
桃園市	龍潭區、蘆竹區
花蓮縣	吉安鄉
台北市	內湖區

最新發生腸病毒 71 型陽性個案或年齡滿 3 個月(含)以上重症個案地區可參閱下方網址：

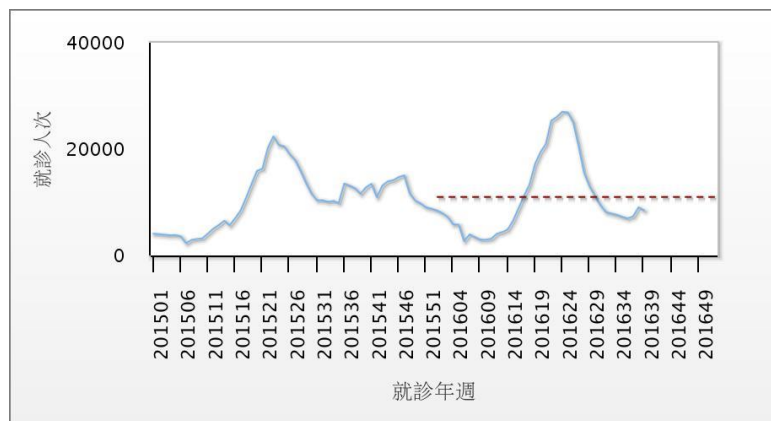
<http://www.cdc.gov.tw/professional/list.aspx?treeid=17C966DDE3C666A3&nowtreeid=FFF44E7C97D78FFD>



二、門、急診輕症監測

國內腸病毒疫情持平，第39週全國腸病毒門急診就診總人次(8,488)較前一週(9,038)略降6.1%，惟颱風來襲醫院休診可能影響就診人次，疫情仍需持續觀察。

腸病毒健保門急診就診人次趨勢



2016 年流行閾值說明：

1. 計算方式：以近三年(2013-15)非腸病毒流行週*之門急診就診總人次求算平均值(mean)及標準差(SD)，流行閾值定義為 $\text{mean}+1.64*SD$ (90%信賴區間上限)。

*註：連續兩週社區腸病毒陽性件數占全年腸病毒陽性總件數百分比 $<1.92\%$ **的週別定義為非腸病毒流行週

**註：假設全年腸病毒陽性件數平均分布於 52 週，則每週陽性件數占全年陽性件數百分比之期望值為 $1/52=1.92\%$

2. 代表意義：門急診就診總人次超過流行閾值代表疫情進入流行期。

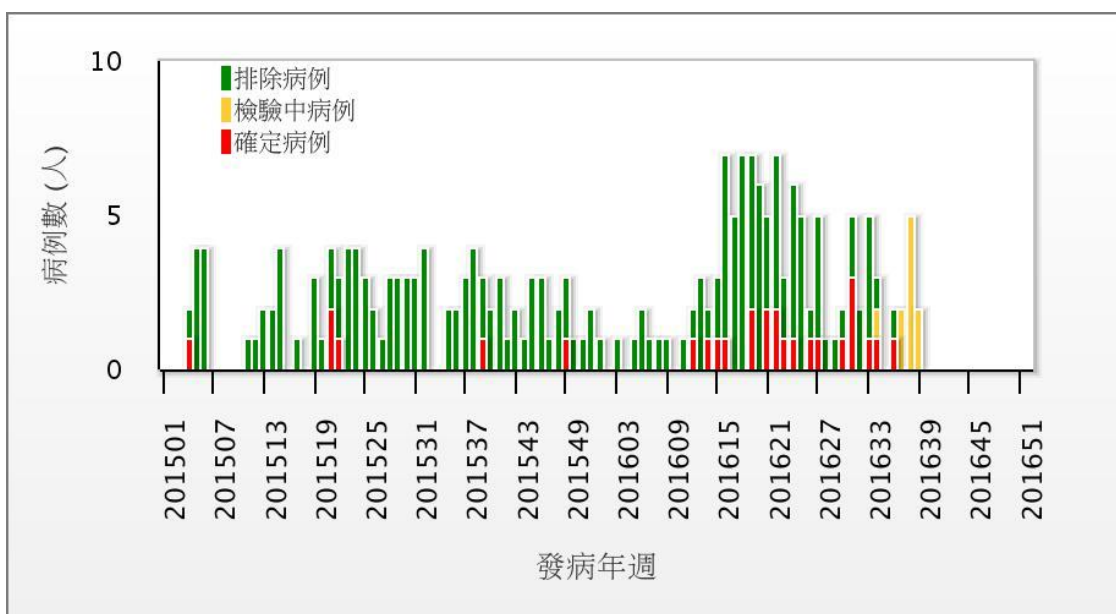
就診人次可參閱下列網址：

<http://nidss.cdc.gov.tw/ch/>

三、重症監測

本週無新增重症個案；2016 年迄今共通報 115 例疑似重症個案，其中 20 例 EV71(1 例死亡)、1 例 CA5 重症確定個案。2015 年共通報 100 例疑似重症個案，其中 6 例確定個案(含 2 例死亡)，分別為 3 例 CB5(1 例死亡)、2 例 CA16(1 例死亡)、1 例 ECHO3。

腸病毒重症病例趨勢



每日最新趨勢圖及個案分布可參閱：

<http://nidss.cdc.gov.tw/ch/SingleDisease.aspx?dc=1&dt=3&disease=0749>



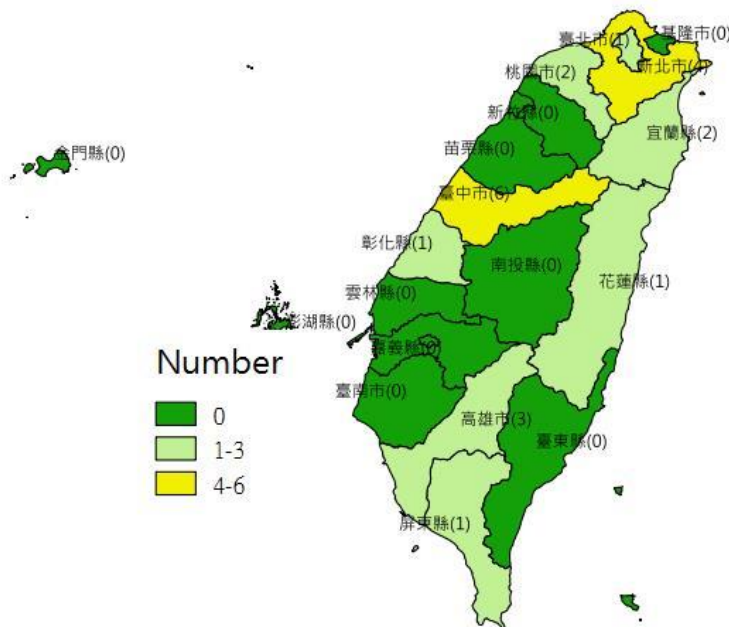
2016 年共 21 例重症確定個案；2011-2015 年同期累計分別為 15、147、8、6、5。

2016 年腸病毒重症確定個案年齡性別及居住地分布如下

2016 年台灣腸病毒重症
年齡性別分布

年齡(歲)	男性	女性	總計
<1	2	1	3
1	3	0	3
2	3	4	7
3	2	3	5
4	2	0	2
5	0	0	0
6	1	0	1
7-9	0	0	0
≥10	0	0	0
總計	13	8	21

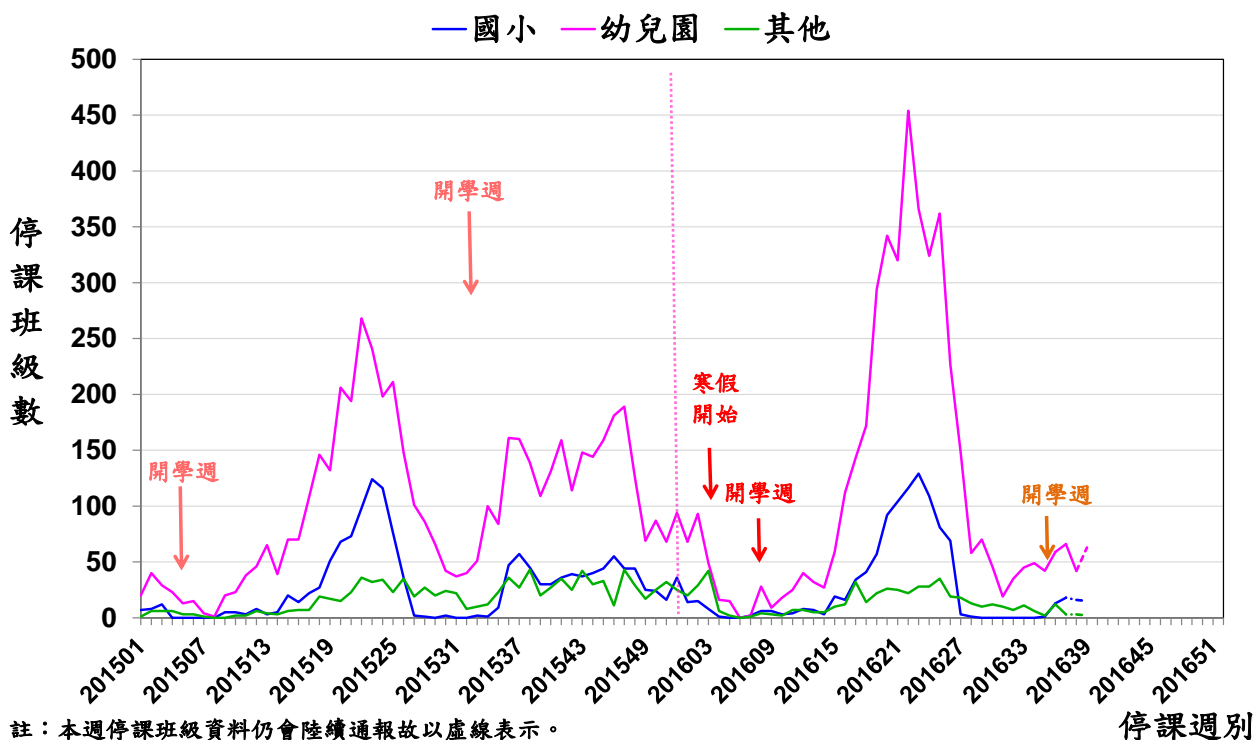
2016 年台灣腸病毒重症
居住地分布



四、停課監視

近期停課班級數呈略升趨勢；近兩週停課班級資料仍陸續通報中。

腸病毒各型學校機構停課趨勢



五、國際疫情

1. 越南：疫情上升，今年截至 9/4 累計約 2 萬 5 千例，病例數與去年同期相當，疫情趨勢亦與往年相似。
2. 日本：疫情處相對高點，呈上下波動，今年截至 9/18 累計約 3 萬 2 千例，為近 10 年同期最低。
3. 新加坡：疫情已過高峰，呈上下波動，今年截至 9/17 累計約 3 萬 4 千例，累計病例數分別為去年同期及近五年同期平均的 1.6、1.7 倍。
4. 中國大陸：疫情已過高峰，呈下降趨勢，今年截至 8/31 累計約 180 萬例(159 死亡)，高於去年同期。
5. 韓國：疫情已過高峰，降至基礎值，今年 9/4-9/10 門診就診病例千分比 4.7，與近 4 年同期相當。
6. 泰國：疫情已過高峰，呈下降趨勢，今年截至 9/19 累計約 6 萬 6 千例(2 死亡)，為去年同期的 2.2 倍。
7. 香港：疫情已過高峰，呈下降趨勢，今年 9/18-9/24 急診就診千分比 1.7，低於去年同期。
8. 澳門：疫情已過高峰，降至基礎值，今年截至 9/17 累計約 2 千 7 百例，與去年同期相當。