

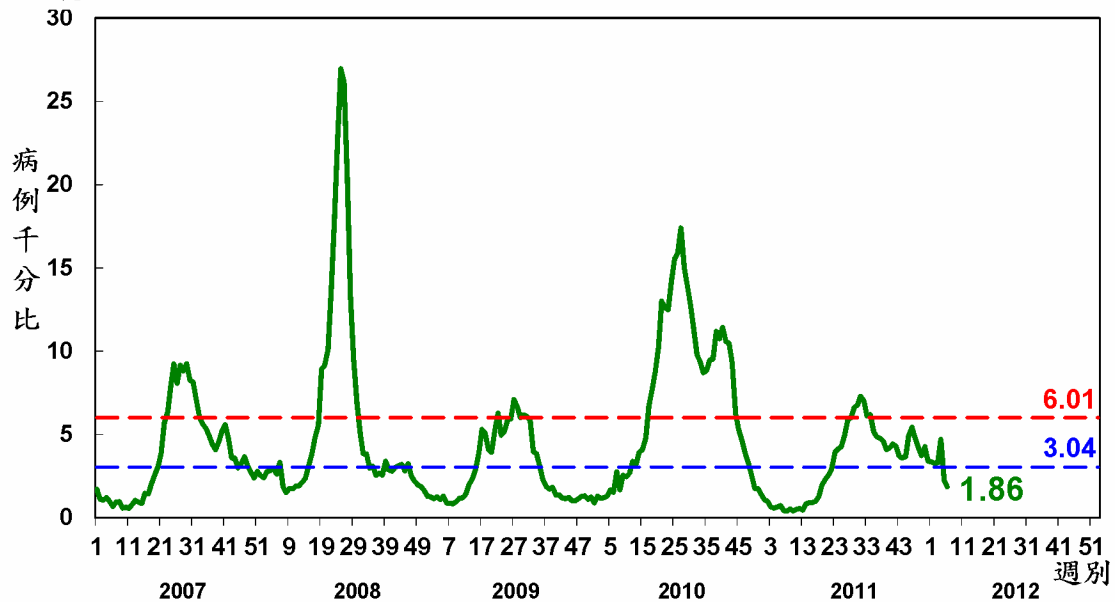


# 腸病毒疫情週報

## 國內疫情

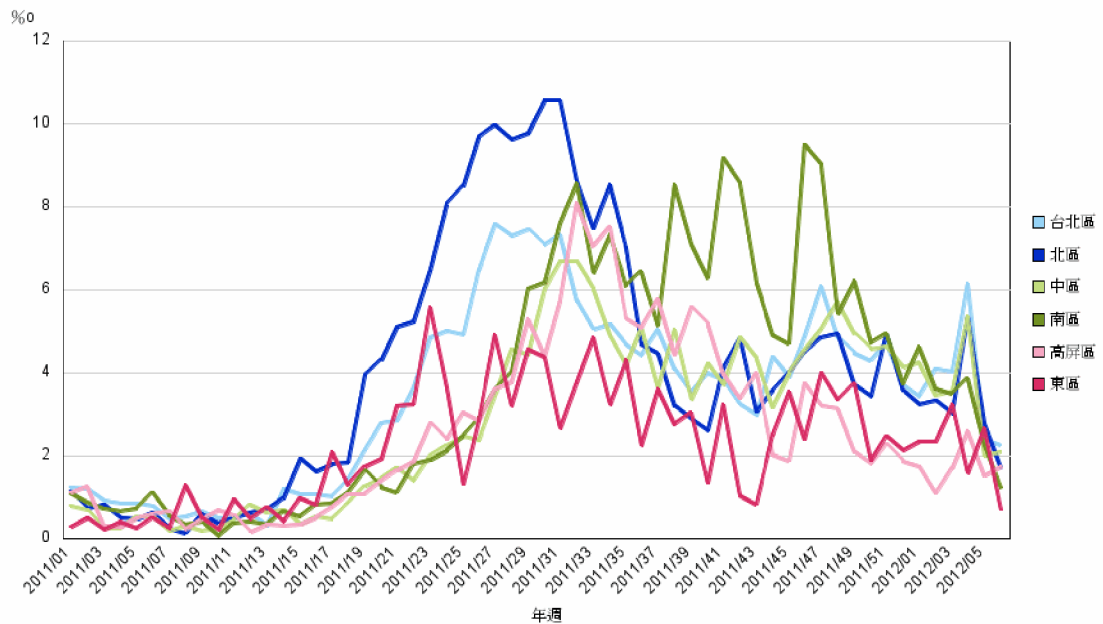
### 一、急診監測

手足口病及疱疹性咽峽炎近四週急診病例比率为3.31, 4.71, 2.24, 1.86, 就診病例千分比本週較上週下降且已連續2週下降, 仍低於流行閾值, 將持續密切監測疫情變化。



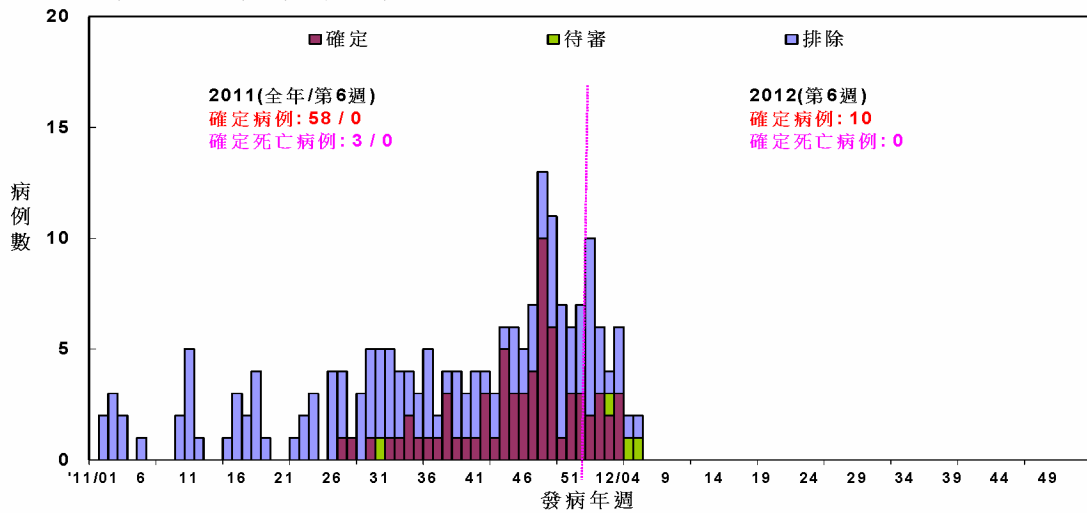
### 各區急診監視

手足口病及疱疹性咽峽炎急診病例千分比中區及高屏區較上週上升, 其餘4區均下降。



## 二、重症監測

本年截至2/13止，共通報30例疑似腸病毒重症病例，10例確定病例。2011年共計58例確定病例，其中3例死亡。

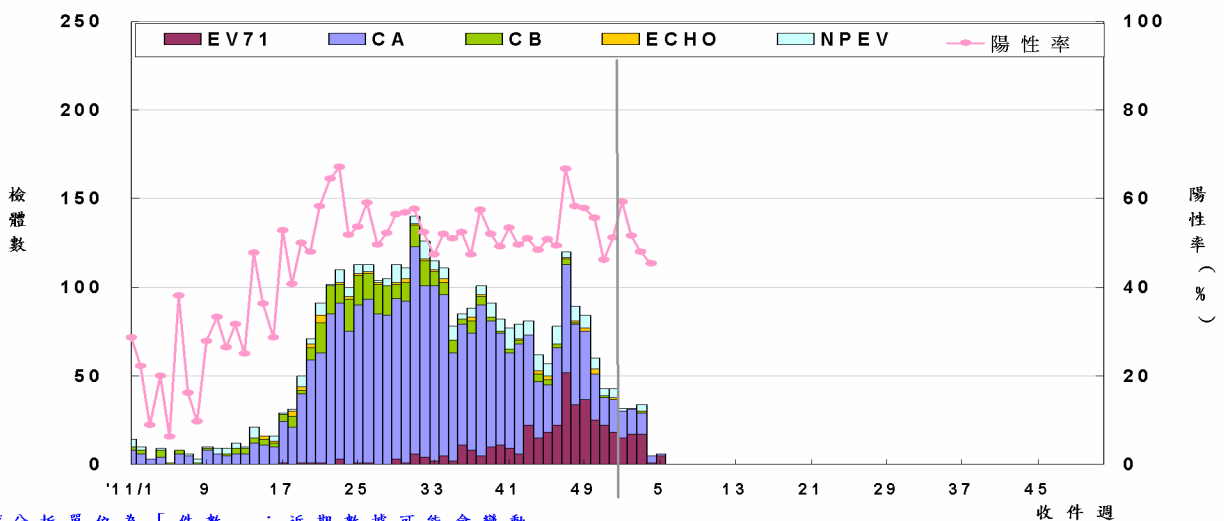


每日最新趨勢圖及病例分布可參閱：

[http://nidss.cdc.gov.tw/SingleDisease.aspx?Pt=s&dc=1&dt=3&disease=0749&d=3&i=all&s=determined\\_cnt&rk=W](http://nidss.cdc.gov.tw/SingleDisease.aspx?Pt=s&dc=1&dt=3&disease=0749&d=3&i=all&s=determined_cnt&rk=W)

## 三、病毒監測

2012 年第 4 週社區腸病毒陽性率為 45.5%(較前週下降 5.4%)，克沙奇 A 型占 80%、EV71 占 20%。本週新增 6 件 EV71：宜蘭縣(2)、雲林縣(1)、台中市(1)、彰化縣(1)、高雄市(1)。本年累計檢出 46 件 EV71 陽性檢體，分布：雲林縣(10)、宜蘭縣(8)、桃園縣(5)、台中市(6)、台南市(4)、彰化縣(3)、台北市(2)、新北市(2)、花蓮縣(2)、嘉義市(2)、高雄市(2)。



\* 分析單位為「件數」；近期數據可能會變動

各型病毒詳細資料可參閱「病毒性感染症合約實驗室檢驗週報」，網址：

<http://www.cdc.gov.tw/lp.asp?ctNode=2069&CtUnit=157&BaseDSD=7&mp=1>



**四、停課監視**

區 別	本週新增班級數					本年累計 班級數
	國小	幼稚園	托兒所	其他	小計	
臺北區(基隆市、宜蘭縣、臺北市、 新北市、金門縣、連江縣)	0	0	0	0	0	59
北區(桃園縣、新竹市、新竹縣、 苗栗縣)	0	0	1	1	2	49
中區(臺中市、彰化縣、南投縣)	0	0	1	0	1	29
南區(雲林縣、嘉義市、嘉義縣、 臺南市)	0	0	1	0	1	42
高屏區(高雄市、屏東縣、澎湖縣)	0	1	1	0	2	11
東區(花蓮縣、臺東縣)	0	0	0	0	0	1
總 計	0	1	4	1	6	191

※ 本局已訂定「腸病毒停課建議標準」，提供各縣市自行制定停課復課決策機制之參考，由各縣市視轄區腸病毒流行情形及疫情幅度，決定是否須採取停課措施。

**國際疫情**

- 一、新加坡：本年第5週通報445例手足口病，高於近五年同期平均306例；本年病例數自第1週起持續上升，累計通報1,956例，高於去年同期的950例。
- 二、香港：本年第5週手足口病情況回復到基線水平，維持平穩。今年累計4件群聚及1例腸病毒71型病例；無嚴重併發症或死亡個案。

