

# 台灣流感速訊

## Taiwan Influenza Express

發行：衛生署疾病管制局國家流感中心 | 2007~2008 流感流行季 | 出刊：2008 年第 17 週 (04/20 至 04/26)

### 台灣類流感疫情：

- 2008 年第 17 週(04/20-04/26)診所定醫通報類流感病例比率整體疫情較 3 週平均值減少 1.0%，較去年同期低，低於該週期望值，近 4 週(2008 年第 14-17 週)類流感病例比率(%)為：2.91、2.94、3.02、2.92(見附圖一)；
- 與前 3 週平均值比較，高屏區及東區呈上升，餘四區則呈下降趨勢。
- 實驗室監測之採檢定醫檢體，近 6 週流感病毒分離以檢出 B 型最多(見附圖二)，而其他呼吸道病毒則以檢出 Adenovirus 及 HSV (Herpes simplex virus) 為主。

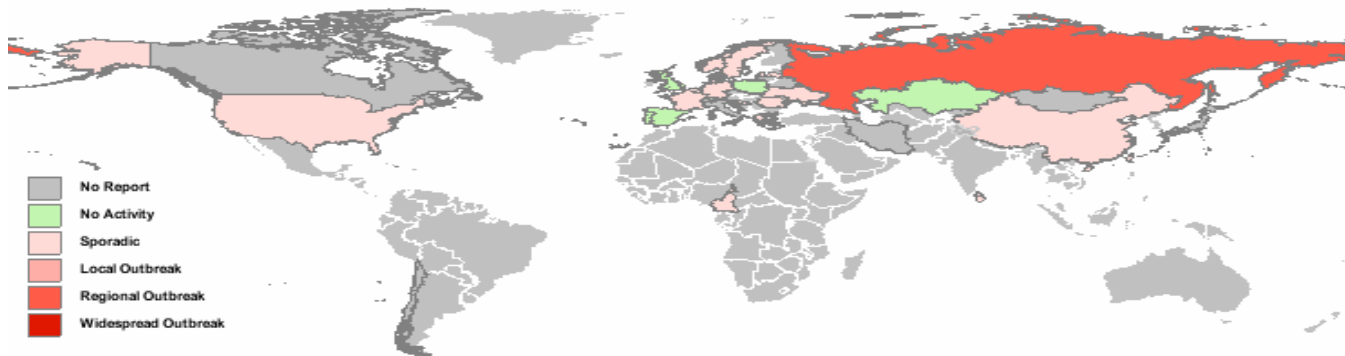
總結：台灣地區流感監測顯示類流感比率較前 3 週平均值低，流感季迄今流感病毒分離以檢出 A(H1) 型為最多。

### 世界主要地區流感疫情：

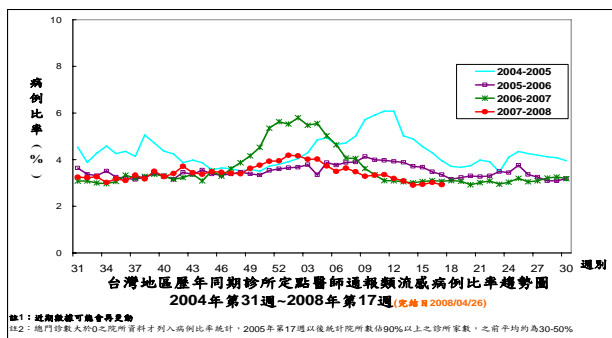
- 亞洲地區**：香港第 16 週(2008/04/13-04/19)定醫(私人醫師)通報之流感求診率為 46.2%，較前週高，高於去年同期；自 2008 年 2 月迄今，流行株以乙型為主，其次為甲型(H1N1)。日本第 15 週(2008/04/07-04/13)定醫通報類流感病例(0.80)，低於上週，低於去年同期，自 37 週起流行株以 A(H1) 流感病毒為主。
- 美加地區**：美國第 16 週(2008/04/13-04/19)流感流行持續降低，肺炎與流感之死亡率連續 15 週高於警戒值，類流感(ILI) 就診率和急性呼吸道疾病(ARI) 就診率皆低於全國及特定區域之平均基準值，目前 1 州有大規模流行、4 州有區域性流行、14 州有地區性流行、29 州及華盛頓特區(DC)等地區通報散發性流行。加拿大第 16 週(2008/04/13-04/19)流感整體疫情持續下降，1 個地區通報大規模流行、16 個地區通報地區性流行及 29 個地區通報散發性(sporadic) 流行；定醫通報類流感求診率為 24% (整體定醫回報率 50%)，較上週低，略高於該週期望值。流行季迄今以 A 型流感病毒(佔 60%) 為主，B 型流感(佔 40%) 次之。
- 歐洲地區**：EISS 指出第 16 週(2008/04/14-04/20)於歐洲全部國家季節性流感已低於冬季數值。流感季迄今，流感分型以 A(H1N1) 型佔大多數；於許多國家，今年冬天只呈現中度流感流行。
- 全球**(以 WHO Flu-net 資料為主) 全球流感監測網指出：截至 2008/05/02 12:00 止，第 16 週區域性流行(regional outbreak) 於俄羅斯；散發性(Sporadic) 於烏克蘭、美國、中國、丹麥、比利時、拉脫維亞、克羅埃西亞、挪威、喀麥隆、法國、德國、希臘、羅馬尼亞、瑞典和斯里蘭卡。其餘地區為 No activity 或 No report。

總結：流感季節接近尾聲，惟仍有部分國家出現流行疫情，民眾應小心防範。

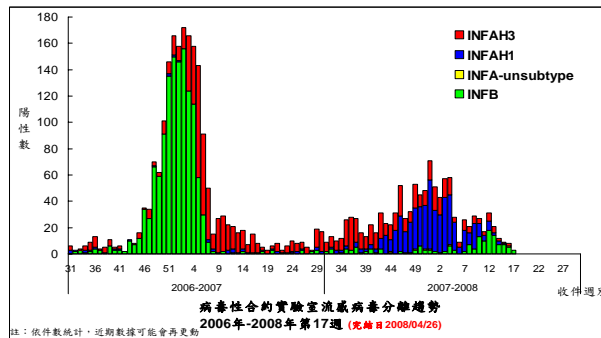
WHO FLU-NET 全球各地流感監測圖



圖一.台灣每週診所定點醫師類流感病例比率圖



圖二.實驗室流感病毒分型圖



### 資料來源

世界各地流感疫情：WHO FLU-NET、美國 CDC、加拿大 PHAC、歐洲 EISS、日本厚生省感染症研究所、香港衛生署  
 台灣類流感疫情：行政院衛生署疾病管制局 <http://www.cdc.gov.tw> 流感防治網：<http://flu.cdc.gov.tw>

流感速訊是由台灣疾病管制局每週報告有關 2007/08 流感季節資訊，並總結本地及世界各地流感季節疫情。

防疫視同作戰

團結專精實幹