



## 國內疫情總結

2010 年第 35 週 (8 月 29 日至 9 月 4 日) 台灣流感疫情與前一週相比下降，社區流行病毒株以 AH3 型季節流感為主。

- 2010 年第 33 週至 35 週共檢驗 621 件呼吸道檢體，其中 138 (22%) 件為流感病毒陽性，26 (4%) 件為 H1N1 新型流感病毒陽性，98 (16%) 件為 AH3 流感病毒陽性，14 (2%) 為 B 型流感病毒陽性。H1N1 新型流感病毒佔所有已分型 A 型流感病毒 21% (95% 信賴區間為 14% 到 29%)。
- 自 2010 年 7 月 1 日起累計共 364 例流感住院病例，其中主要為 AH3 型季節流感 288 例，H1N1 新型流感住院病例 46 例。2010 年第 35 週新增 8 例 H1N1 新型流感住院病例，30 例 AH3 流感住院病例，11 例 A 型未分型流感住院病例，及 1 例 A 型與 B 型混合感染之流感住院病例。自 2009 年 7 月 1 日起累計共 985 例 H1N1 新型流感住院病例 (50 例死亡，死亡率約為每百萬人口 2 例)。自 2010 年 7 月 1 日起累計共 13 例流感住院病例死亡，其中 H1N1 新型流感 6 例，H3N2 流感 7 例。
- 2010 年第 34 週死因提及肺炎及流感之死亡病例數 223 例，低於去年同期 (254 例)。
- 門診類流感每週就診人數約為 56,509 人，就診率為 1.1% (資料截至 9/1)，與前一週 (1.24%) 相比下降 11%。
- 急診類流感就診率為 11.7%，與前一週 (12.2%) 相比下降 4%。

## 病毒監測

2010 年第 33 週至 35 週共檢驗 621 件呼吸道檢體，其中 138 (22%) 件為流感病毒陽性，26 (4%) 件為 H1N1 新型流感病毒陽性，98 (16%) 件為 AH3 流感病毒陽性，14 (2%) 為 B 型流感病毒陽性。從全國合約實驗室通報至台灣疾病管制局資料顯示，H1N1 新型流感病毒佔所有已分型 A 型流感病毒 21% (95% 信賴區間為 14% 到 29%)。過去 3 週及 2010 年 7 月 1 日起合約實驗室病毒檢驗結果整理如下表。

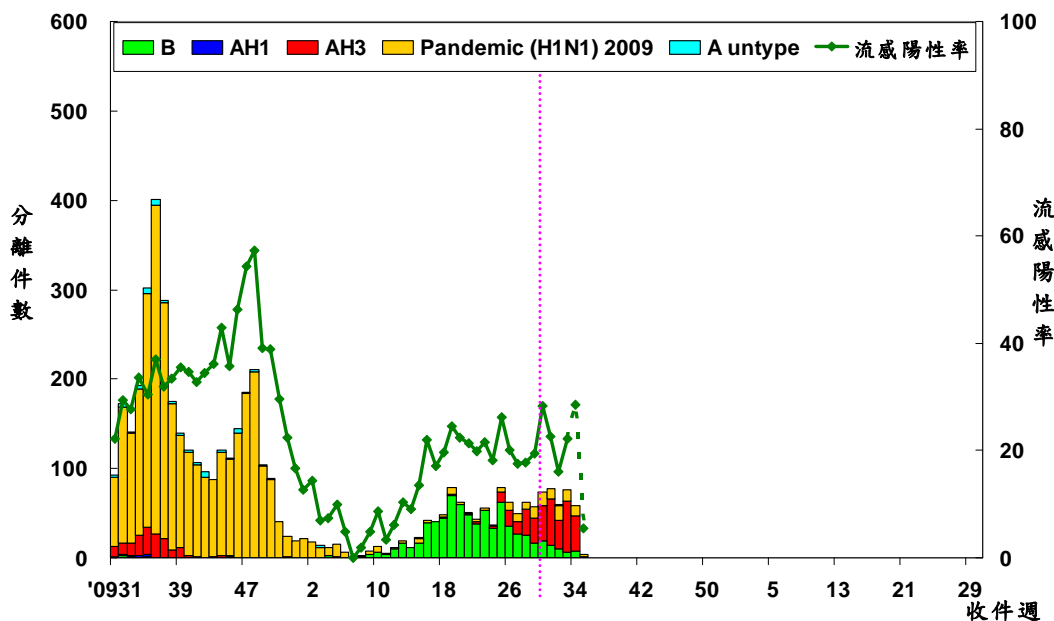
	第 33 到 35 週	2010/7/1 起累積資料
總檢驗檢體數	621	2,824
陽性檢體數 (%)	138(22)	579(21)
陽性檢體病毒分型		
A 型流感 (佔陽性檢體%)	124(90)	418(72)
新型流感 H1N1 (佔 A 型流感%)	26(21)	107(26)
季節流感 H3	98(79)	310(74)
季節流感 H1	0(0)	0(0)
無法分型	0(0)	1(<1)
尚未分型	0(0)	0(0)
B 型流感	14(10)	161(28)





**病毒分析：**2010 年 7 月 1 日至今共分型 57 株流感病毒（21 株為 A 型季節流感 H3 病毒，22 株為 B 型季節流感病毒，14 株為 H1N1 新型流感病毒）。在已分型病毒中，AH3 型季節流感有 20（95%）株與 2010–2011 季節流感 H3 疫苗株 A/Perth/16/2009 吻合，B 型季節流感中 20（91%）株與 2010–2011 季節流感 B 疫苗株 B/Brisbane/60/2008 吻合，13（93%）株 H1N1 新型流感病毒皆與疫苗株 A/California/07/2009 吻合。

### 全國病毒合約實驗室 2009–2011 流感病毒分型趨勢圖



**病毒抗藥性：**2010 年 7 月 1 日至今共分析了 25 株季節流感 H3N2、4 株季節流感 B 型與 17 株 H1N1 新型流感病毒與對神經胺酶抑制劑（克流感[oseltamivir]）的抗藥性，分析結果如下表。

	檢驗數(n)	病毒抗藥性, n (%)
		Oseltamivir
季節流感 H3	25	0 (0)
季節流感 B	4	0 (0)
新型流感 H1N1	17	0 (0)



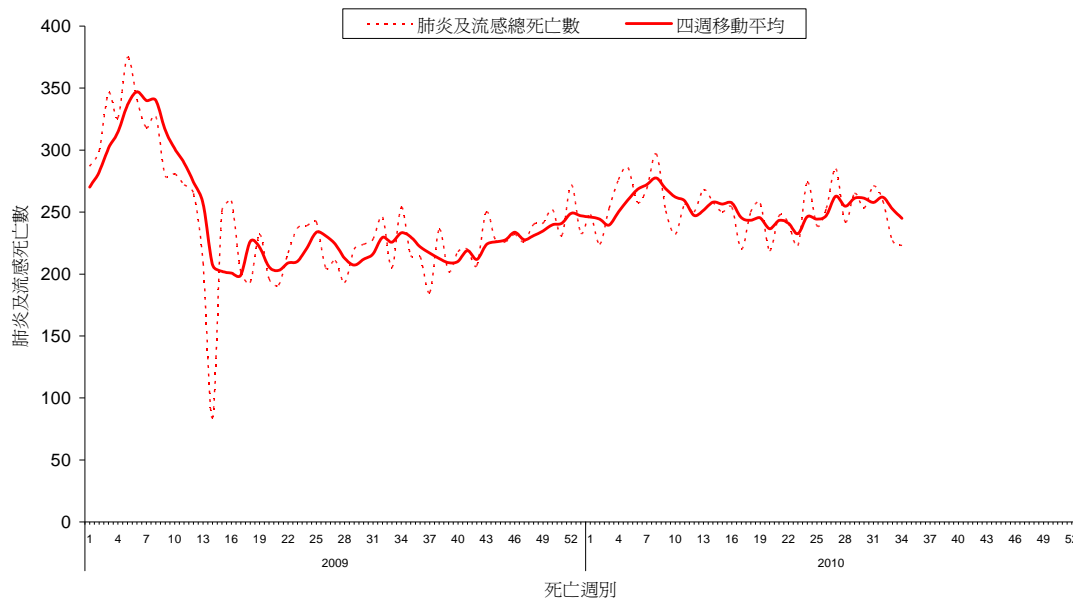


## 肺炎及流感死亡監測

2010 年第 34 週共有 223 例死因提及肺炎及流感之病例，該週肺炎及流感死亡病例數低於去年同期 (254 例)。各年齡別 (0-49, 50-64, 65 歲以上) 死因提及肺炎及流感死亡數以 65 歲以上最高。

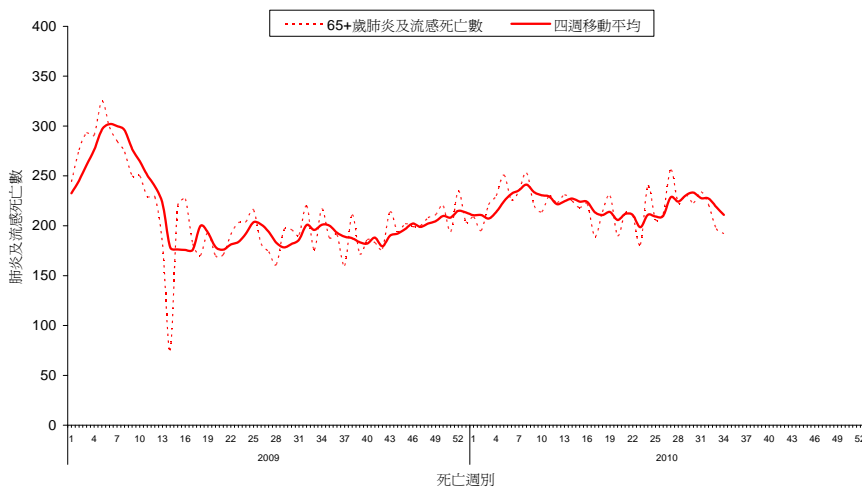
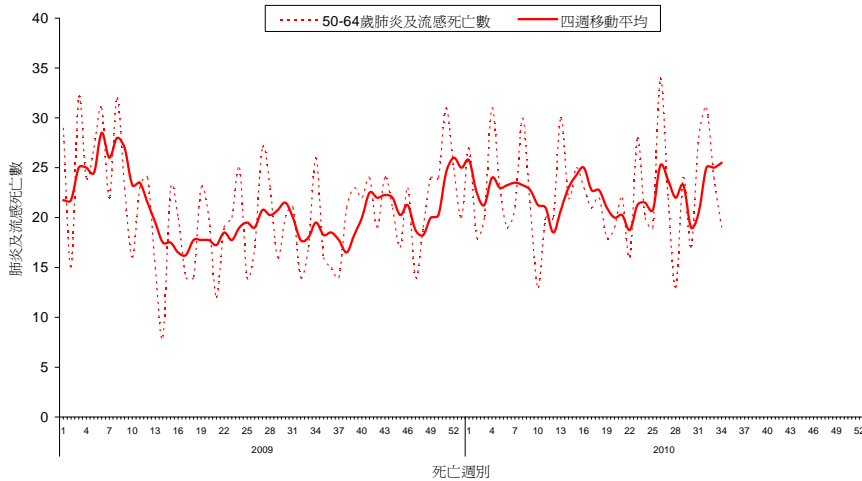
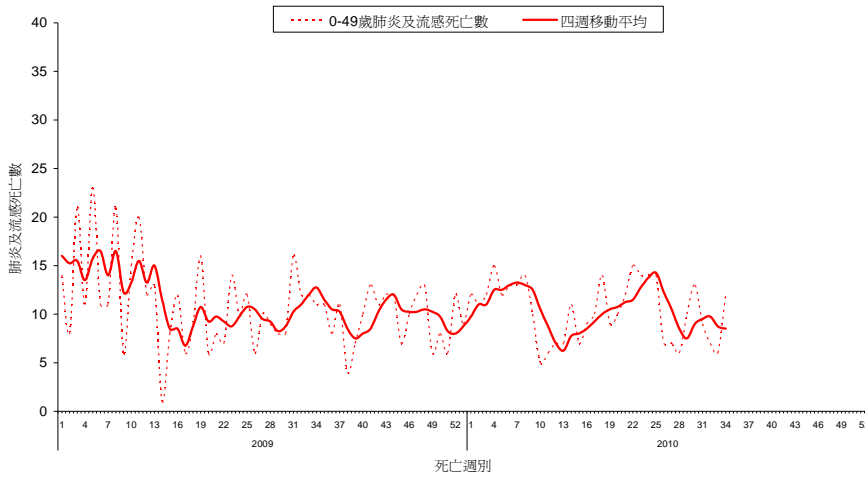
### 全國肺炎及流感死亡監測

資料截止日 2010/8/28





## 全國肺炎及流感死亡年齡別監測 資料截止日 2010/8/28

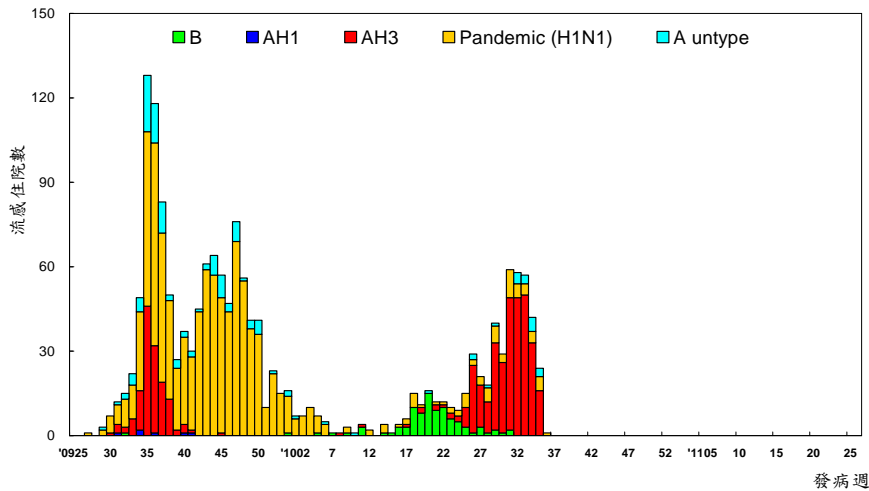




## 流感住院通報

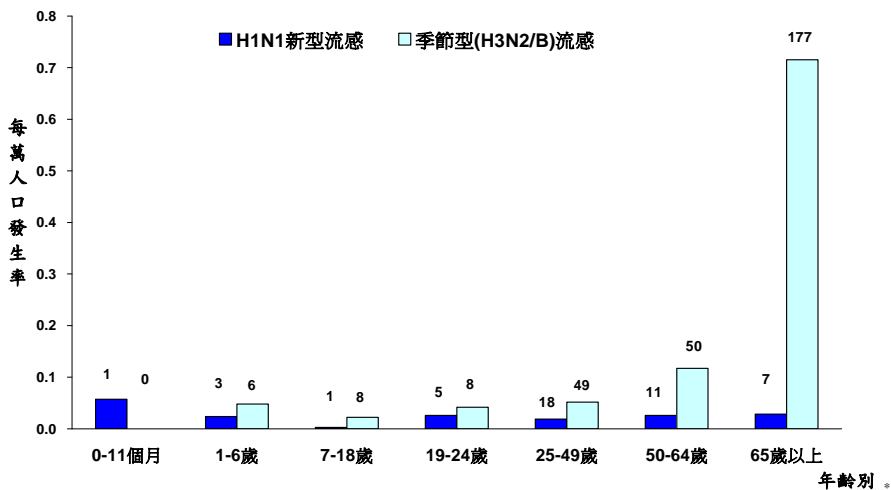
自2010年7月1日起累計共364例流感住院病例，其中主要為AH3型季節流感288例，H1N1新型流感住院病例46例。2010年第35週新增8例H1N1新型流感住院病例，30例AH3流感住院病例，11例A型未分型流感住院病例，及1例A型與B型混合感染之流感住院病例。自2009年7月1日起累計共985例H1N1新型流感住院病例(50例死亡，死亡率約為每百萬人2例)。自2010年7月1日起累計共13例流感住院病例死亡，其中H1N1新型流感6例，H3N2流感7例。

## 流感住院依發病週個案數 2009/7/1 至今



\*病例定義為確認流感病毒感染，並合併肺部或神經系統併發症，心肌炎或心包膜炎、侵入性細菌感染，或需加護病房照顧或死亡的病例。

## 流感住院依年齡別發生率 2010/7/1 至今



標識數字為該年齡分層病例數。





## 門診及急診類流感監測

2010 年第 35 週全國健保門診類流感就診率為 1.1% (資料截至 9/1)，與前一週 (1.24%) 相比下降 11%。全國急診類流感就診率為 11.7%，與前一週 (12.2%) 相比下降 4%。

門診及急診類流感就診率  
2009/6/14 至今

