



## 國內疫情總結

2010 年第 19 週 (5 月 9 日至 15 日) 台灣流感疫情與前一週相比上升，社區流行病毒株仍以 B 型流感為主。

- 2010 年第 17 週至 19 週共檢驗 454 件呼吸道檢體，其中 91 (20%) 件為流感病毒陽性，6 (1%) 件為 H1N1 新型流感病毒陽性，5 (1%) 件為 A 型流感無法分型。80(18%)件為 B 型流感病毒陽性。H1N1 新型流感病毒佔所有已分型 A 型流感病毒 100% (95%信賴區間為 54%到 100%)。
- 自 2009 年 7 月 1 日起累計 H1N1 新型流感住院病例共 925 例，其中 42 例死亡。2010 年第 19 週新增 2 例 H1N1 新型流感住院病例，2 例 AH3 流感住院病例，及 13 例 B 型流感住院病例。
- 2010 年第 18 週死因提及肺炎及流感之死亡病例數 232 例，高於去年同期 (193 例)。
- 門診類流感每週就診人數約為 59,002 人，就診率為 1.22%，與前一週 (1.17%) 相比上升 4%。
- 急診類流感就診率為 13.51%，與前一週 (13.31%) 相比上升 2%。

## 病毒監測

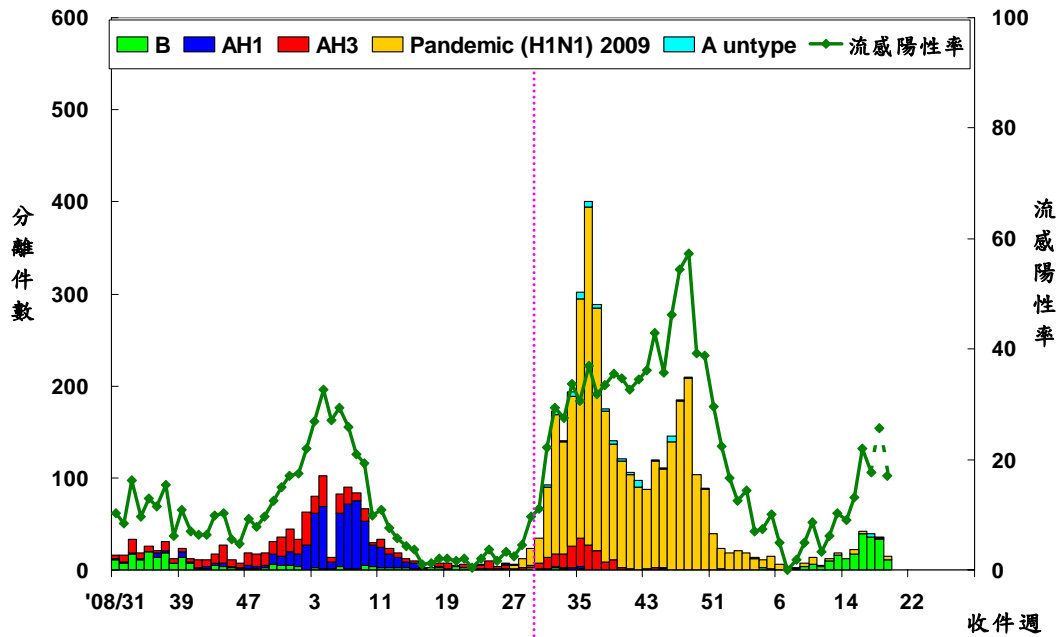
2010 年第 17 週至第 19 週共檢驗 454 件呼吸道檢體，其中 91 (20%) 件為流感病毒陽性，6 (1%) 件為 H1N1 新型流感病毒陽性，5 (1%) 件為 A 型流感無法分型。80(18%)件為 B 型流感病毒陽性。從全國合約實驗室通報至台灣疾病管制局資料顯示，H1N1 新型流感病毒佔所有已分型 A 型流感病毒 100% (95%信賴區間為 54%到 100%)。過去 3 週及 2009 年 6 月 1 日起合約實驗室病毒檢驗結果整理如下表。

|           | 第 17 到 19 週 | 2009/6/1 起累積資料 |
|-----------|-------------|----------------|
| 總檢驗檢體數    | 454         | 14,552         |
| 陽性檢體數 (%) | 91 (20)     | 3,779 (26)     |
| 陽性檢體病毒分型  |             |                |
| A 型流感     | 11 (12)     | 3,575 (94)     |
| 新型流感 H1N1 | 6 (55)      | 3,281 (92)     |
| 季節流感 H3   | 0 (0)       | 202 (6)        |
| 季節流感 H1   | 0 (0)       | 21 (<1)        |
| 無法分型      | 5 (45)      | 71 (2)         |
| 尚未分型      | 0 (0)       | 0 (0)          |
| B 型流感     | 80 (88)     | 204 (6)        |

**病毒分析：**2009 年 6 月 1 日至今共分型 204 株流感病毒 (1 株為 A 型季節流感 H1，23 株為 A 型季節流感 H3 病毒，23 株為 B 型季節流感病毒，157 株為 H1N1 新型流感病毒)。在已分型病毒中，AH1 型季節流感無與 2009-2010 季節流感 H1 疫苗株 A/Brisbane/59/2007 吻合之病毒株；AH3 型季節流感有 3 (13%) 株與 2009-2010 季節流感 H3 疫苗株 A/Brisbane/10/2007 吻合；B 型季節流感中有 17(74%)株與 2009-2010 季節流感 B 疫苗株 B/Brisbane/60/2008 吻合；157(100%) 株 H1N1 新型流感病毒皆與疫苗株 A/California/07/2009 吻合。



全國病毒合約實驗室 2008–2010 流感病毒分型趨勢圖



**病毒抗藥性：**2009 年 6 月 1 日至今共分析了 16 株季節流感 H3N2 與 1,190 株 H1N1 新型流感病毒對神經胺酸酶抑制劑（克流感[oseltamivir]和瑞樂沙[zanamivir]）以及 M2 蛋白抑制劑 (adamantanes) 的抗藥性。病毒抗藥性的分析結果如下表。

|           | 檢驗數(n) | 病毒抗藥性, n (%) |           | 檢驗數(n) | 病毒抗藥性, n(%) |
|-----------|--------|--------------|-----------|--------|-------------|
|           |        | Oseltamivir  | Zanamivir |        | Adamantanes |
| 新型流感 H1N1 | 1,190  | 8 (0.7)*     | 0 (0)     | 168    | 168 (100)   |
| 季節流感 H3   | 16     | 0 (0)        | 0 (0)     | 16     | 16 (100)    |

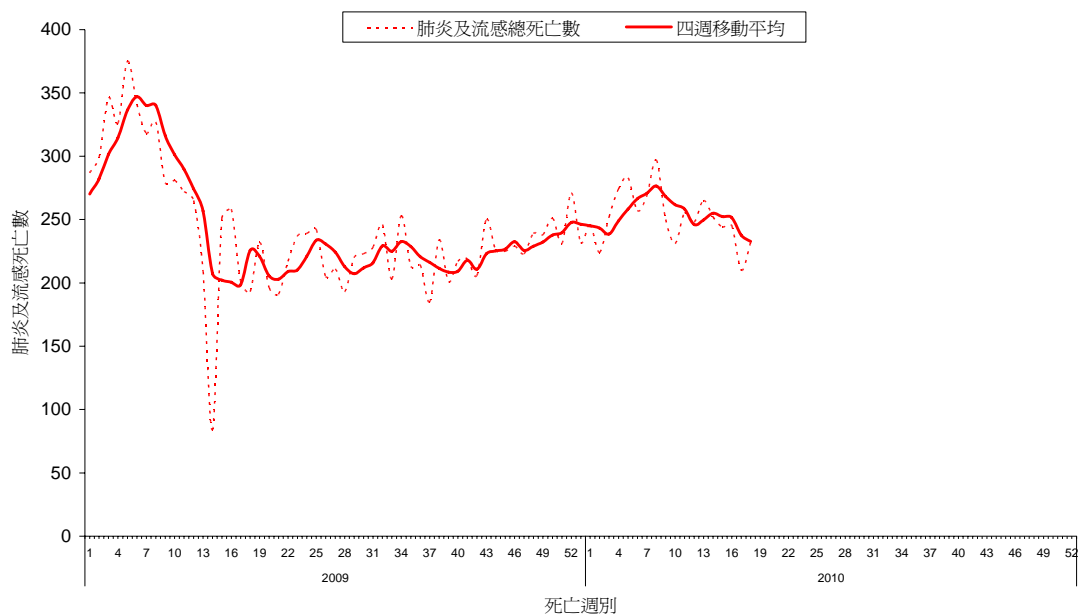
\* 個案抗藥病毒株均於使用 oseltamivir 治療後檢出



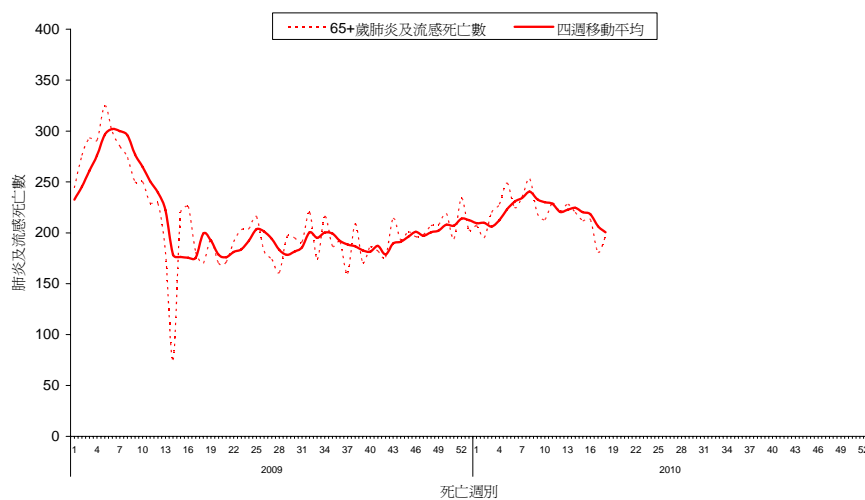
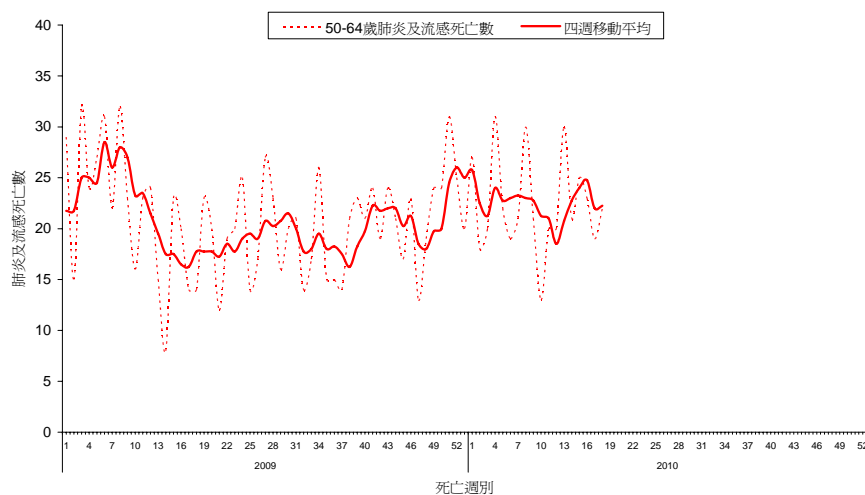
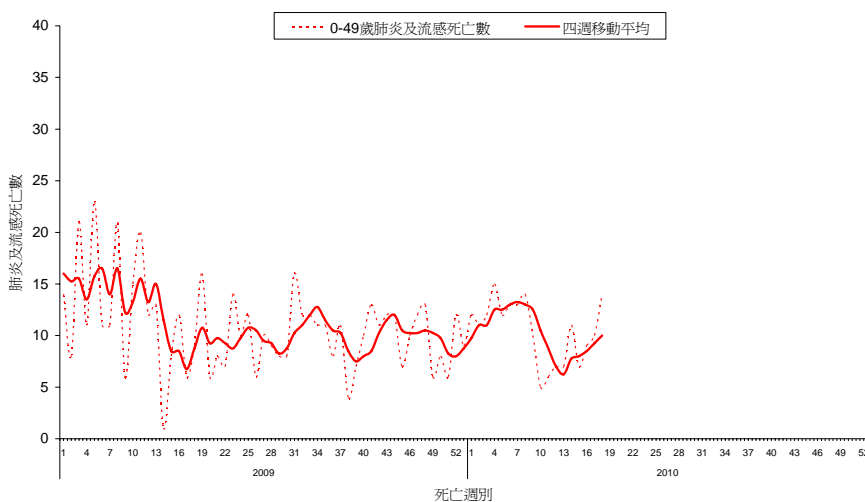
## 肺炎及流感死亡監測

2010 年第 18 週共有 232 例死因提及肺炎及流感之病例，該週肺炎及流感死亡病例數高於去年同期（193 例）。各年齡別（0-49，50-64，65 歲以上）死因提及肺炎及流感死亡數以 65 歲以上最高。

### 全國肺炎及流感死亡監測 資料截止日 2010/5/8



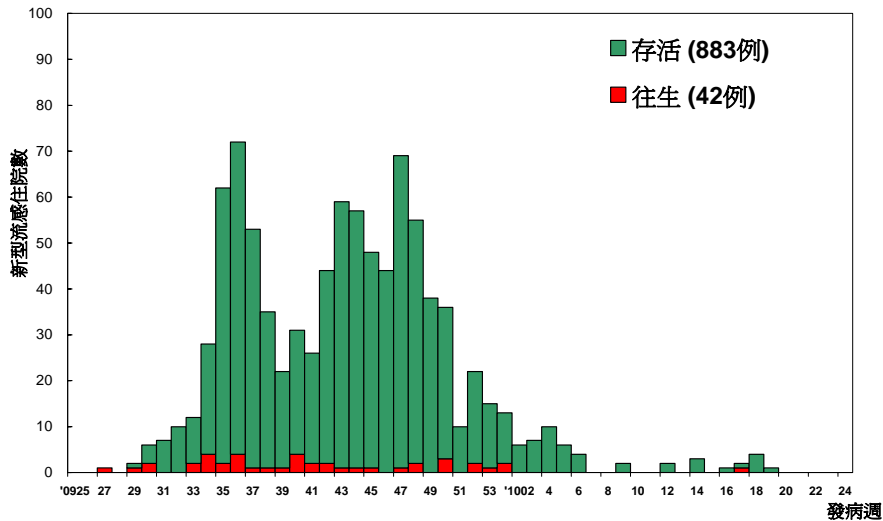
## 全國肺炎及流感死亡年齡別監測 資料截止日 2010/5/8



## 流感住院通報

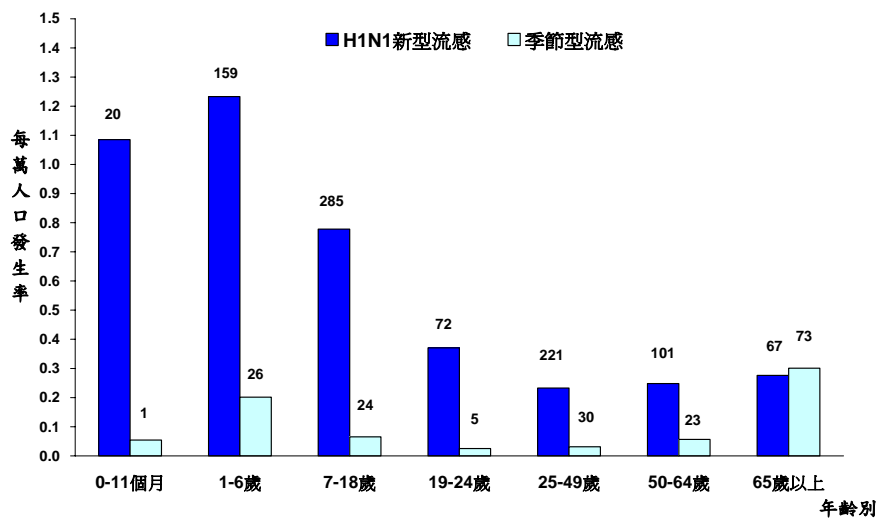
自 2009 年 7 月 1 日起累計 H1N1 新型流感住院病例共 925 例，其中 42 例死亡（死亡率為每百萬人 1.82 例）。2010 年第 19 週新增 2 例 H1N1 新型流感住院病例，2 例 AH3 流感住院病例，及 13 例 B 型流感住院病例。

H1N1 新型流感住院依發病週個案數  
2009/7/1 至今



\*病例定義為確認 H1N1 新型流感病毒感染，並合併肺部或神經系統併發症，心肌炎或心包膜炎、侵入性細菌感染，或需加護病房照顧或死亡的病例。

流感住院依年齡別發生率  
2009/7/1 至今



\*標識數字為該年齡分層病例數。

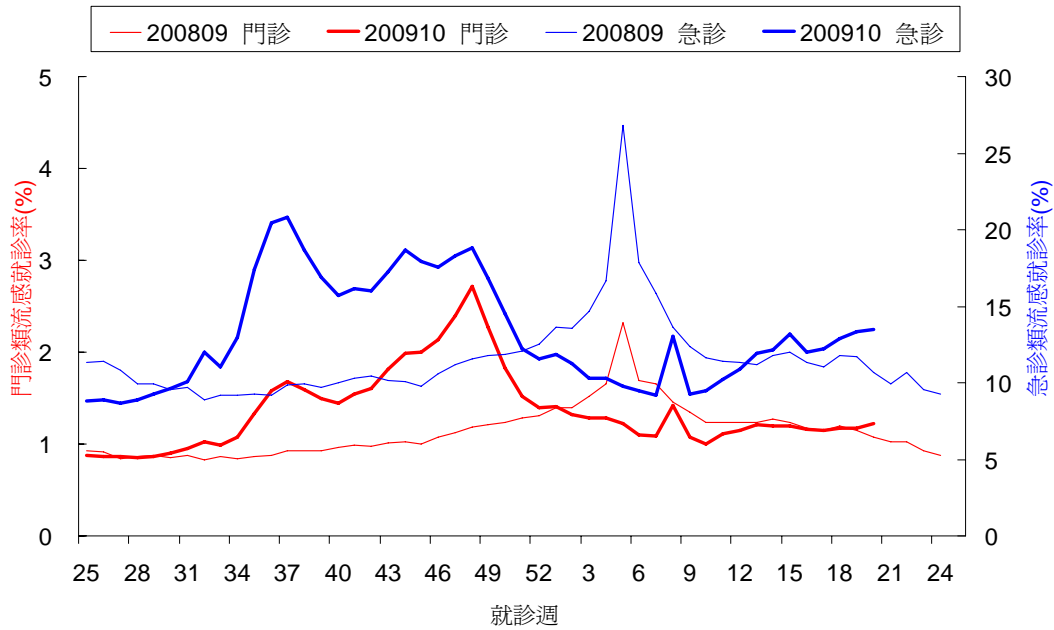


## 門診及急診類流感監測

2010 年第 19 週全國健保門診類流感就診率為 1.22%，較前一週(1.17%)相比上升 4%。全國急診類流感就診率為 13.51%，較前一週(13.31%)上升 2%。

### 門診及急診類流感就診率

2008/6/15 至今



## 國際 H1N1 新型流感疫情

世界衛生組織公佈全球至今逾 214 個國家及其海外屬地發生疫情，累計至少 18,036 例死亡。全球分離之 H1N1 新型流感病毒抗原和基因型分析皆與疫苗株 A/California/07/2009 吻合。統計至 2010 年 5 月 12 日止，全世界共偵測到 289 株新型流感病毒帶有 H275Y 突變，導致對克流感（oseltamivir）產生抗藥性，但瑞樂沙（zanamivir）仍有效的個案。

北半球流感或急性呼吸道整體疫情上升，新加坡社區監測呼吸道陽性檢體中 38% 為 H1N1 新型流感。季節性 B 型流感病毒持續出現於亞洲、非洲、歐洲等地。南半球 H1N1 新型流感整體疫情仍屬平穩，智利呈現地區型流行。

經濟合作暨發展組織會員國中，H1N1 新型流感每百萬人口死亡率以斯洛伐克（17.39）最高，匈牙利（13.43）與希臘（13.13）次之。

