



國內疫情總結

第 33 週 (8 月 9 日至 8 月 15 日) 台灣流感疫情呈些微上升之趨勢。

- 第 31 週至 33 週共檢驗 718 件呼吸道檢體，其中 214 (30%) 件為流感病毒陽性；H1N1 新型流感病毒佔所有已分型 A 型流感病毒的 86% (95% 信賴區間為 80% 到 90%)。
- 流感重症通報病例數略下降。第 33 週新增 10 例確診流感重症病例；其中 5 (50%) 例為 H1N1 新型流感病毒感染。自 2009 年 7 月 1 日起累計流感重症確診病例共 38 例；其中 25 (66%) 例為 H1N1 新型流感病毒感染 (16 例已出院，4 例一般病房住院中，3 例加護病房住院中，2 例死亡)。
- 死因提及肺炎及流感之死亡病例數 225 例，略高於基準值 (217 例)，但仍在正常範圍。
- 門診類流感就診率為 1.03%，較上週(1.05%)微降。
- 急診類流感就診率為 11.07，較上週微降，高於全國預警值，但仍低於流行閾值。
- 第 33 週全國估計約新增 9,810 例 H1N1 新型流感病例(95% 信賴區間為 8,465 到 11,160 例)。
- 第 33 週全國新增 13 起 H1N1 新型流感群聚，其中 9 (69%) 件發生於學校。自 2009 年 7 月 1 日起共累積 43 起 H1N1 新型流感群聚，其中 26 (60%) 件發生於學校。

病毒監測

第 31 週至 33 週共檢驗 718 件呼吸道檢體，其中 214 (30%) 件為流感病毒陽性，社區主要流行的流感病毒為 H1N1 新型流感，另 A (H1、H3) 和 B 型季節流感則低度流行。從全國合約實驗室通報至台灣疾病管制局資料顯示，H1N1 新型流感病毒佔所有 A 型流感病毒的 86% (95% 信賴區間為 80% 到 90%)。過去 3 週及 2009 年 6 月 1 日起合約實驗室病毒檢驗結果整理如下表。

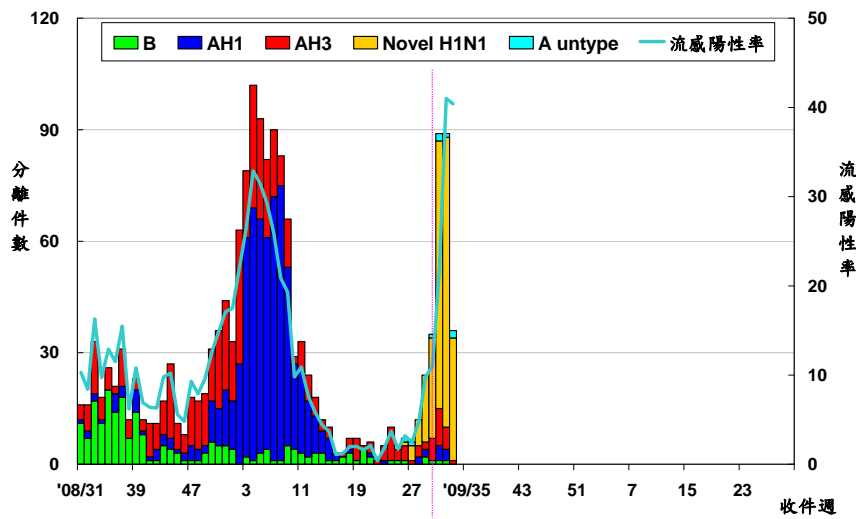
	第 31 到 33 週	2009/6/1 起累積資料
總檢驗檢體數	718	2787
陽性檢體數 (%)	214 (30)	317 (11)
陽性檢體病毒分型		
A 型流感	212 (99)	309(97)
新型流感 H1N1	183 (86)	240 (78)
季節流感 H3	17 (8)	49 (16)
季節流感 H1	7 (3)	12 (4)
無法分型	5 (2)	8 (3)
尚未分型	0 (0)	0 (0)
B 型流感	2 (1)	8(3)

病毒分析：(自本週起，改以病毒分離時間進行統計) 2009 年 6 月 1 日至今共分型 13 株流感病毒 (1 株為 A 型季節流感 H1，12 株為 A 型季節流感 H3，0 株為 B 型季節流感病毒)。

在已分型病毒中，AH1 型季節流感無與 2008-2009 季節流感 H1 疫苗株 A/Brisbane/59/2007 吻合病毒株；AH3 型季節流感有 2 (17%) 株與 H3 流感疫苗 A/Brisbane/10/2007 吻合。



全國病毒合約實驗室 2008–2009 流感病毒分型趨勢圖



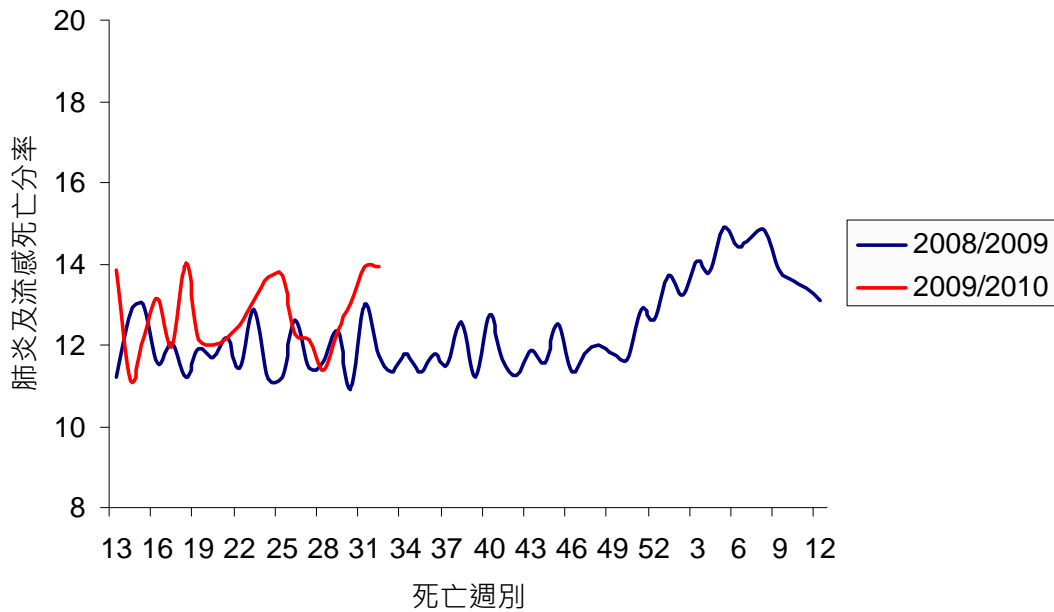
病毒抗藥性：2009年6月1日至今共分析了16株季節流感H3N2與18株H1N1新型流感病毒對神經胺酶抑制劑（克流感[oseltamivir]和瑞樂沙[zanamivir]）以及M2蛋白抑制劑(adamantanes)的抗藥性。病毒抗藥性的分析結果如下表。

	檢驗數(n)	病毒抗藥性, n (%)		檢驗數(n)	病毒抗藥性, n(%)
		Oseltamivir	Zanamivir		Adamantanes
新型流感 H1N1	18	0 (0)	0 (0)	6	6(100)-
季節流感 H3	16	0 (0)	0 (0)	16	16 (100)

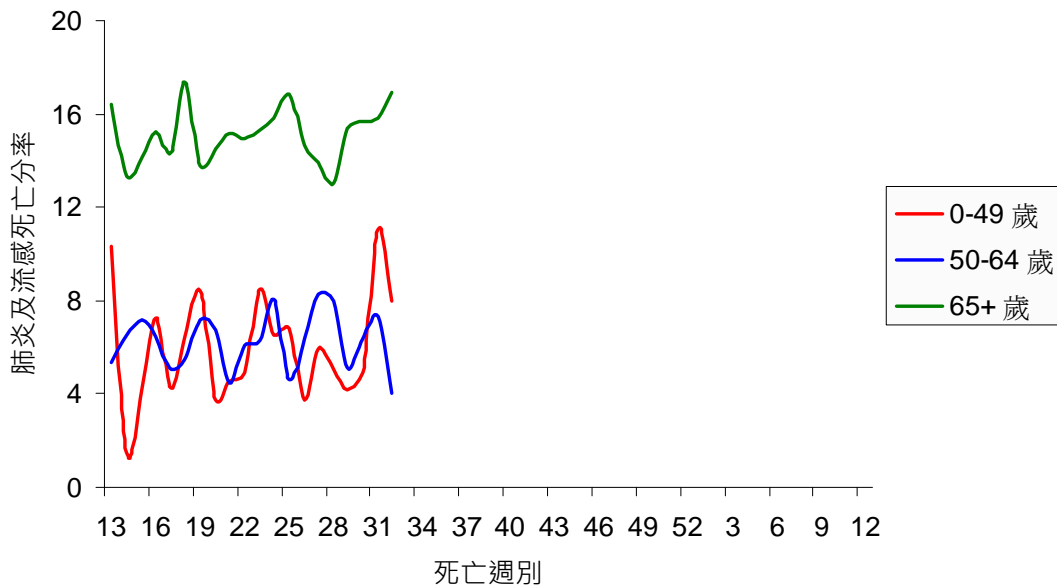
肺炎及流感死亡監測

第 32 週共有 225 (14%) 例死因提及肺炎及流感之病例，該週肺炎及流感死亡病例數高於全國基準值 (217 例)，其中死因提及肺炎及流感死亡分率以 65 歲以上的個案最多。

全國肺炎及流感死亡監測
資料截止日 2009/8/8



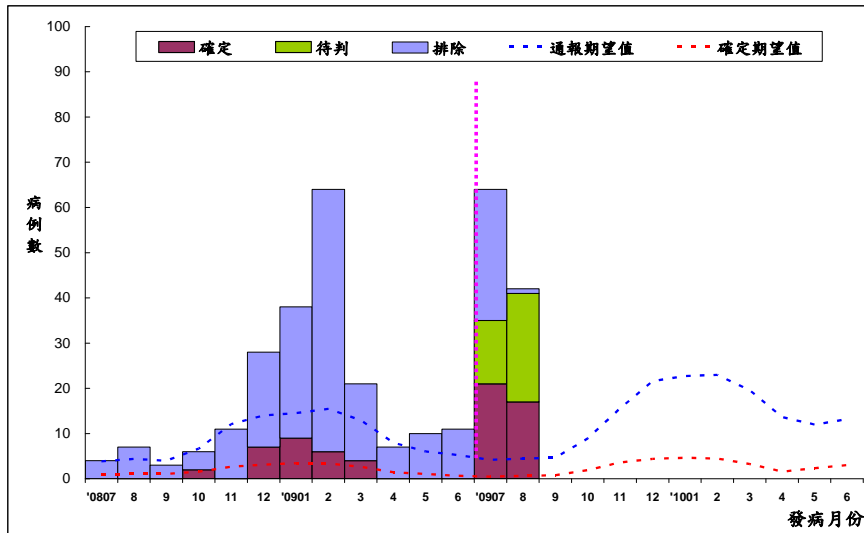
全國肺炎及流感死亡年齡別監測*
資料截止日 2009/8/8



流感重症通報

第 33 週新增 10 例流感重症確定病例；其中 5 (50%) 例為 H1N1 新型流感、1 (10%) 例為 AH3、1 (10%) 例為 B 型、3 (30%) 例為 A 型季節流感待分型。自 2009 年 7 月 1 日起累計流感重症確診病例共 38 例；其中 25 (66%) 例為 H1N1 新型流感病毒感染 (16 例已出院，4 例一般病房住院中，3 例加護病房住院中，2 例死亡)。流感重症通報與確診病例數均呈下降趨勢。

流感重症依發病日通報數
2008/7/1 至今



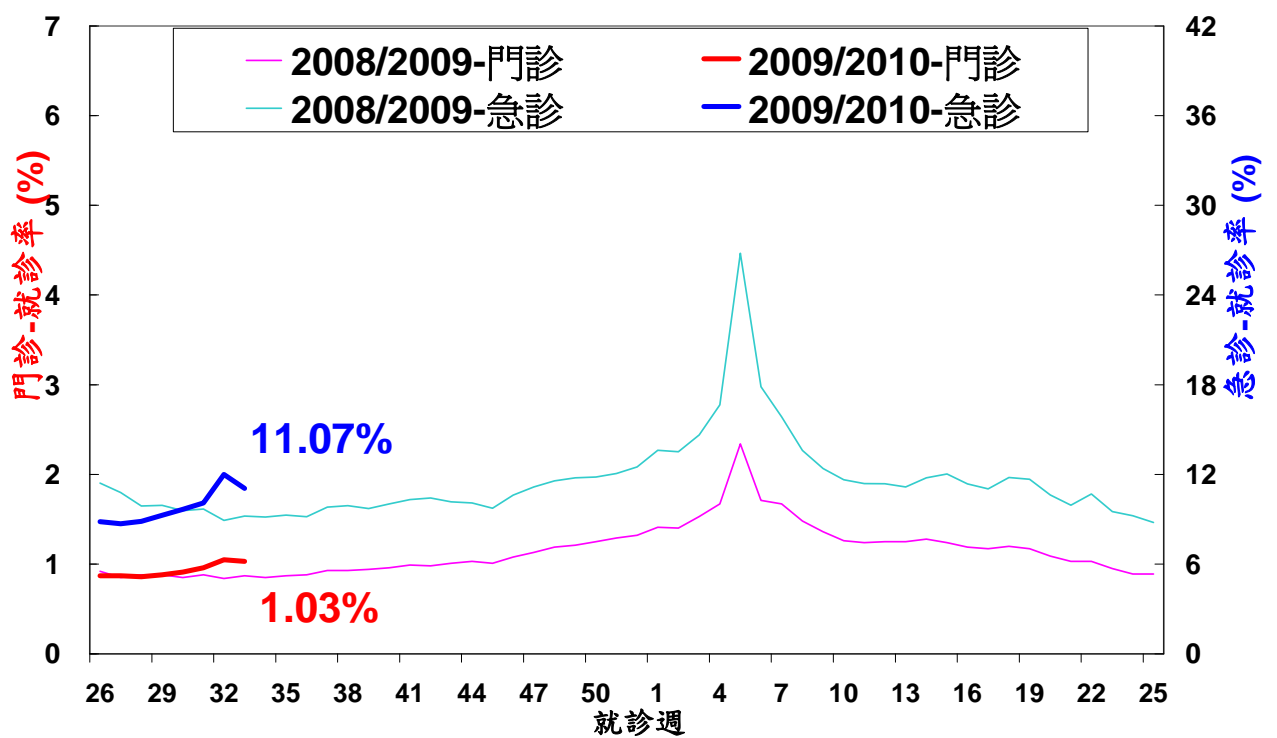
*病例定義為確認流感病毒感染，並合併肺部或神經系統併發症，心肌炎或心包膜炎、侵入性細菌感染，或需加護病房照顧或死亡的病例。

門診及急診類流感監測

第 33 週全國類流感門診就診率為 1.03%，較上週(1.05%)緩降。全國急診類流感就診率為 11.07%，較上週下降，高於全國預警值（10.74%），但仍低於流行閾值（12.30%）。依門診類流感就診人次、社區病毒監測流感病毒所佔比例、以及 H1N1 新型流感病毒佔所有流感病毒率估算，第 33 週全國約新增 9,810 例 H1N1 新型流感病例（95%信賴區間為 8,465 到 11,160 例）。

門診及急診類流感就診率

2008/7/1 至今

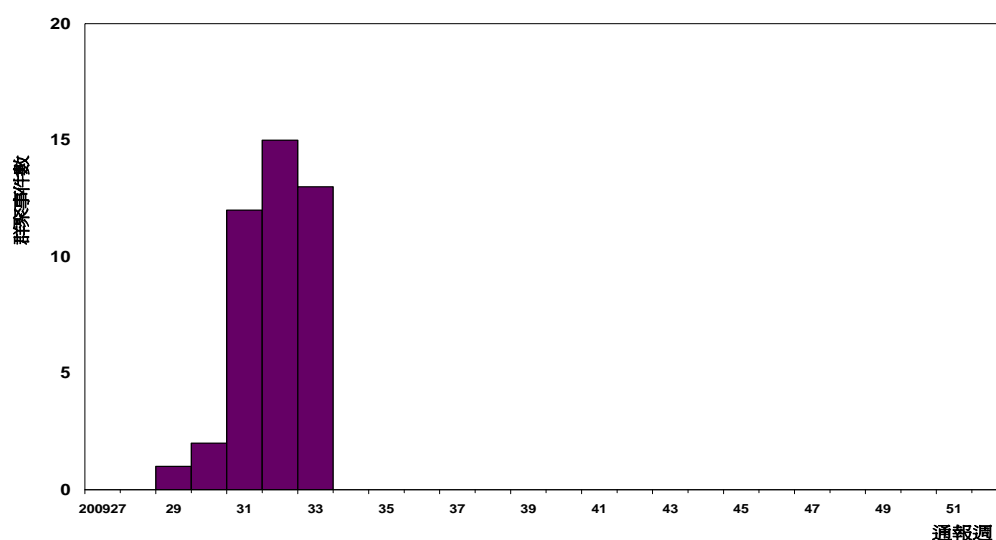


H1N1 新型流感群聚通報

第 33 週全國新通報 13 件 H1N1 新型流感群聚，其中學校 9（69%）件、軍營 2（15%）件、長期照護機構 2（15%）件。自 2009 年 7 月 1 日起共累積 43 件 H1N1 新型流感群聚，其中學校 26（60%）件、研習營 5（12%）件、軍營 5（12%）件、工廠 1（2%）件、醫院 1（2%）件、長期照護機構 4（9%）件、境外移入 1（2%）件。

H1N1 新型流感群聚事件

2009/7/1 至今



國際 H1N1 新型流感疫情

全球至今逾 170 個國家/地區發生疫情，累計超過 17 萬例確定病例，1,462 例死亡。病毒分析皆顯示與 H1N1 新型流感疫苗株 A/California/07/2009 (H1N1) 吻合，尚未發現病毒有變異的情形。迄今共偵測到 12 件新型流感病人其病毒對克流感產生抗藥性的個案。其中日本 4 件、加拿大 1 件、丹麥 1 件、美國 2 件、香港 2 件、新加坡 1 件、泰國 1 件；除香港 1 件為服用克流感藥物前發生，餘均在服用克流感藥物後發生。

北半球的美國、加拿大、英國的第一波流感疫情均已趨緩，社區流行的流感病毒以 H1N1 新型流感病毒為主。鄰近日本、香港流感疫情則呈持續上升趨勢。南半球目前為流感季節，紐西蘭、澳洲新南威爾斯省、阿根廷、智利等均已過流感疫情的高峰期，社區流行的流感病毒則以 H1N1 新型流感病毒為主，另外，南非的流行病毒主要以 H3N2 為主。

重要監測國家中，H1N1 新型流感每百萬人口死亡率以阿根廷最高（9.87）、智利次之（6.75）。H1N1 新型流感累積死亡總數最高仍為美國，共 477 例。

