



## 腸病毒疫情週報

### 國內疫情

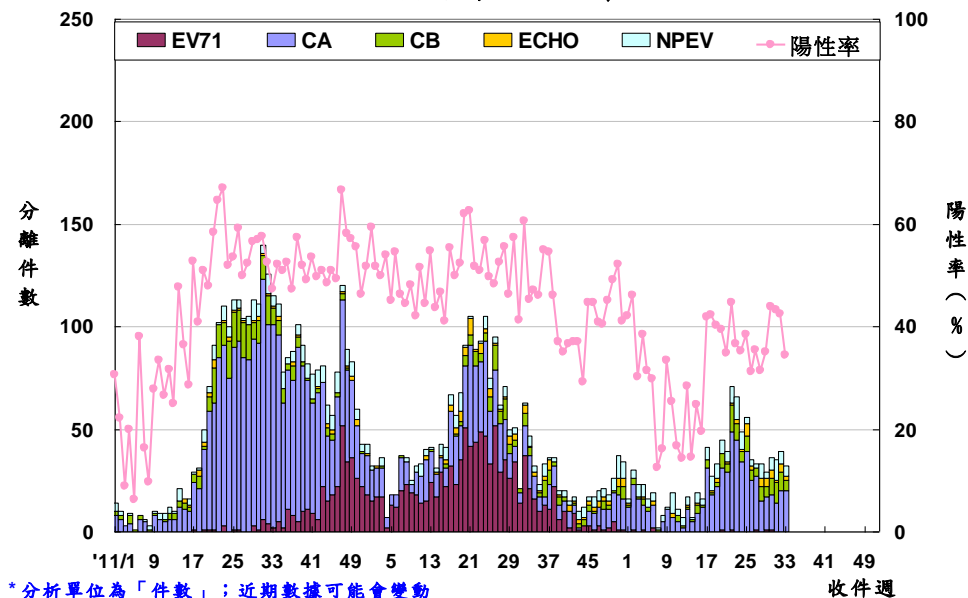
#### 疫情現況摘要：

腸病毒疫情雖逐漸趨緩但仍處於流行期；第33週社區腸病毒陽性率較前一週下降，社區主要流行病毒株為克沙奇A型；第35週急診腸病毒就診病例千分比(5.30)較前一週(5.68)下降；第35週無新增腸病毒重症確定病例，2013年迄今累計共8例腸病毒重症確定病例，其中1例死亡，確定病例感染病毒型別分別為4例腸病毒71型、3例克沙奇A6、1例伊科病毒30型；各級學校均已陸續開學，將持續密切監視疫情及流行病毒株變化。

#### 一、社區病毒監測

2013年第33週社區腸病毒陽性率為34.4%(較前一週下降18.8%)，第33週腸病毒陽性檢體當中62.5%為CA、15.6%為CB、6.5%為ECHO，目前檢出病毒株以CA6為最多，本年迄今共檢出9件EV71陽性檢體，分別為台中市3件、彰化縣3件、桃園縣2件、嘉義市1件。

#### 腸病毒分離情形



各型病毒詳細資料可參閱「病毒性感染症合約實驗室檢驗週報」，網址：

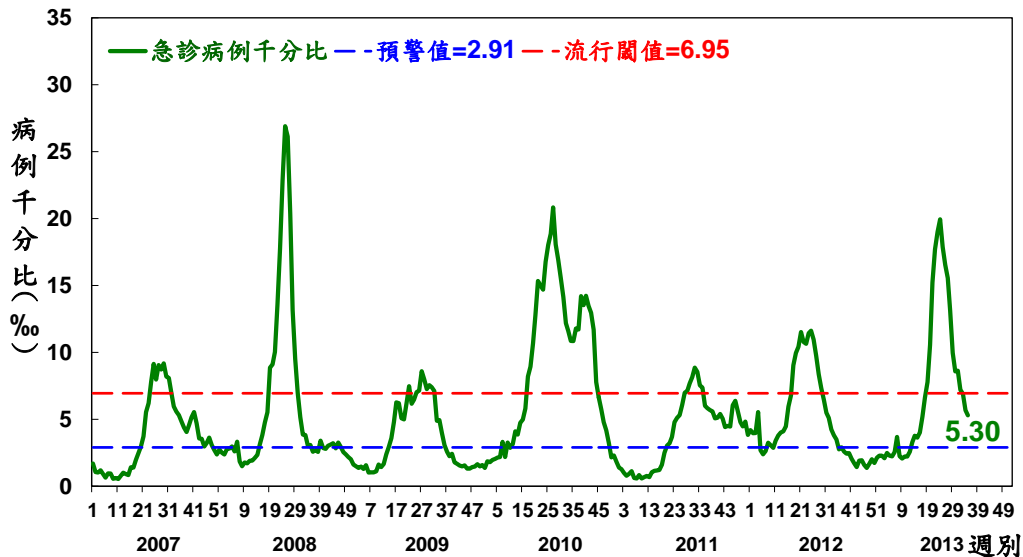
<http://www.cdc.gov.tw/professional/list.aspx?treeid=4C19A0252BBEF869&nowtreeid=250F4B6353598518>



## 二、急診監測

台灣腸病毒急診就診病例千分比近四週為 7.21, 6.91, 5.68, 5.30，第35週病例千分比持續下降，低於流行閾值，高於預警值，疫情雖逐漸趨緩但仍處於腸病毒流行期，持續密切監視疫情及流行病毒株變化。

2007~2013年台灣腸病毒流行趨勢圖-以急診病例千分比分析



預警值、流行閾值之說明：

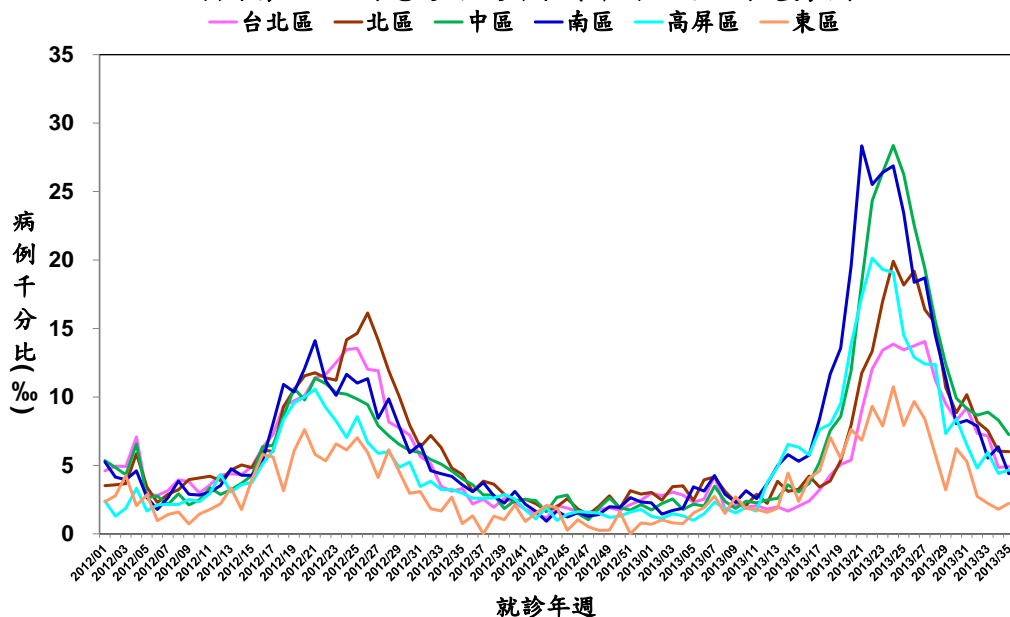
代表意義：就診病例千分比超過預警值代表疫情進入流行期；超過流行閾值代表進入流行高峰期。

計算方式：連續2週社區腸病毒陽性件數占全年腸病毒陽性總件數百分比小於 1.92%\*的週別定義為非腸病毒流行週；以近3年非腸病毒流行週之急診病例千分比求算平均值(mean)及標準差(SD)，預警值定義為 mean、流行閾值定義為 mean+1.64\*SD。

註\*：假設全年腸病毒陽性件數平均分布於 52 週，則每週陽性件數占全年陽性件數百分比之期望值為 1/52=1.92%

第35週腸病毒就診病例千分比以高屏區及東區較前一週上升，台北區與前一週持平，其餘各區均較前一週下降，以北區(6.01)、中區(7.25)高於全國平均值(5.30)。

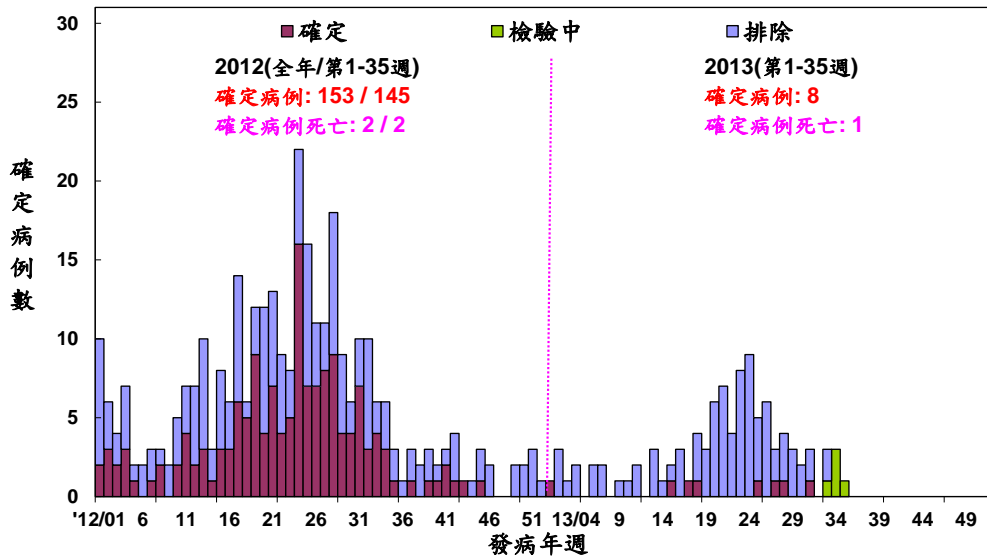
腸病毒地區別急診就診病例千分比監測趨勢圖



### 三、重症監測

第35週無新增腸病毒重症確定病例，2013年迄今共通報99例疑似重症病例，其中8例確定(含1例伊科30型個案死亡)，感染病毒型別4例為腸病毒71型、3例為克沙奇A6、1例為伊科病毒30型；去年同期累計為145例確定病例(含2例死亡)。

2012-2013年台灣腸病毒重症疫情趨勢圖



每日最新趨勢圖及病例分布可參閱：

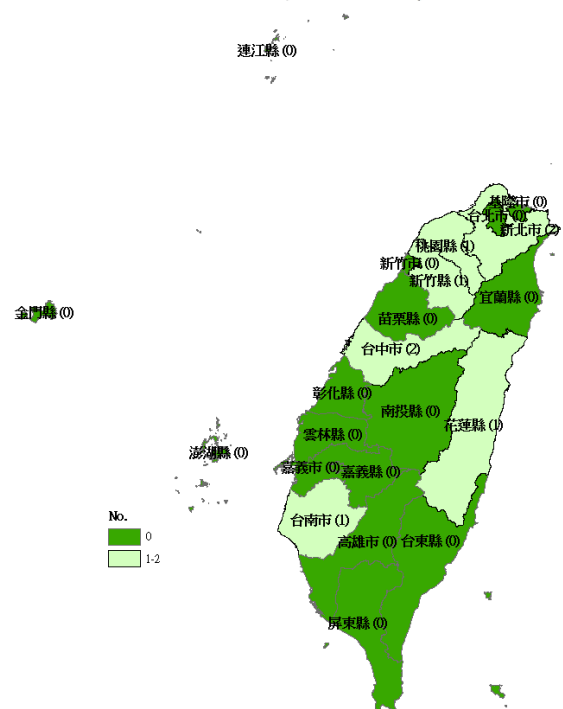
<http://nidss.cdc.gov.tw/SingleDisease.aspx?dc=1&dt=3&disease=0749>

2013年截至第35週累計共8例腸病毒重症確定病例；2008-2012年同期(發病週第1-35週)累計分別為354、29、15、9、145例；今年腸病毒重症確定個案年齡性別及居住地分布如下。

2013年台灣腸病毒重症確定病例年齡性別分布

年齡(歲)	男性	女性	總計
<1	2	0	2
1	2	1	3
2	1	0	1
3	0	0	0
4	0	0	0
5	1	0	1
6	0	0	0
7-9	0	0	0
≥ 10	1	0	1
總計	7	1	8

2013年台灣腸病毒重症確定病例地理分布



## 四、停課監視

第35週各區停課班級數					2013年截至目前各區停課班級累計數				
區別	幼兒園	國小	其他	小計	區別	幼兒園	國小	其他	小計
台北區	0	0	0	0	台北區	587	132	284	1003
北區	3	0	1	4	北區	545	142	38	725
中區	10	0	0	10	中區	543	146	24	713
南區	3	0	0	3	南區	610	110	24	744
高屏區	3	0	1	4	高屏區	488	187	27	702
東區	0	0	0	0	東區	70	10	3	83
小計	19	0	2	21	小計	2843	727	400	3970

註：本局已訂定「腸病毒停課建議標準」，提供各縣市自行制定停課復課決策機制之參考，由各縣市視轄區腸病毒流行情形及疫情幅度，決定是否須採取停課措施。

停課資料更新自9/3教保育機構停課通報監測系統。

台北區縣市為基隆市、宜蘭縣、台北市、新北市、金門縣、連江縣

北區縣市為桃園縣、新竹市、新竹縣、苗栗縣

中區縣市為台中市、彰化縣、南投縣

南區縣市為雲林縣、嘉義市、嘉義縣、台南市

高屏區縣市為高雄市、屏東縣、澎湖縣

東區縣市為花蓮縣、台東縣

國際疫情

1. 香港：今年截至8/29累計492起手足口病群聚事件，手足口病急診就診千分比自5月起快速攀升，於6月達高峰後持續下降；今年累計通報6例EV71型感染個案，其中1例有嚴重併發症。今年截至6月定點監測共累計387件手足口病檢體，以克沙奇病毒為主(佔83%)。
2. 日本：今年手足口病每週定點監測通報數於第23週起明顯增加，於第30週達高峰，近期持續下降；截至8/18累計共通報201,883例病例；分析共766例手足口病患者病毒型別以CA6型為主。
3. 澳門：今年手足口病每週通報病例數自第16週開始明顯增加，於第23週達高峰後持續下降；截至8/5累計通報1,431例手足口病病例，較去年同期增加16%。
4. 韓國：今年手足口病每週定點監測通報數自第16週開始明顯增加，於第26週達高峰後持續下降；截至8/3手足口病定醫平均報告千分比為6.8，為去年同期的1.4倍。

