

台灣流感速訊

Taiwan Influenza Express

發行：衛生署疾病管制局國家流感中心 | 2007~2008 流感流行季 | 出刊：2008年第08週 (02/17至02/23)

台灣類流感疫情：

- 2008年第08週(02/17-02/23)診所定醫通報類流感病例比率整體疫情較前3週平均值減少3.1%，亦較去年同期低，且低於該週期望值，近4週(2008年第05-08週)類流感病例比率(%)為：3.73、3.49、3.63、3.51(見附圖一)；與前3週平均值比較，除台北區呈上升外，餘五區則皆呈下降趨勢。
- 實驗室監測之採檢定醫檢體，近6週流感病毒分離以檢出A(H1)型最多，其次為A(H3)型，(見附圖二)而其他呼吸道病毒則以檢出Adenovirus及HSV(Herpes simplex virus)為主。

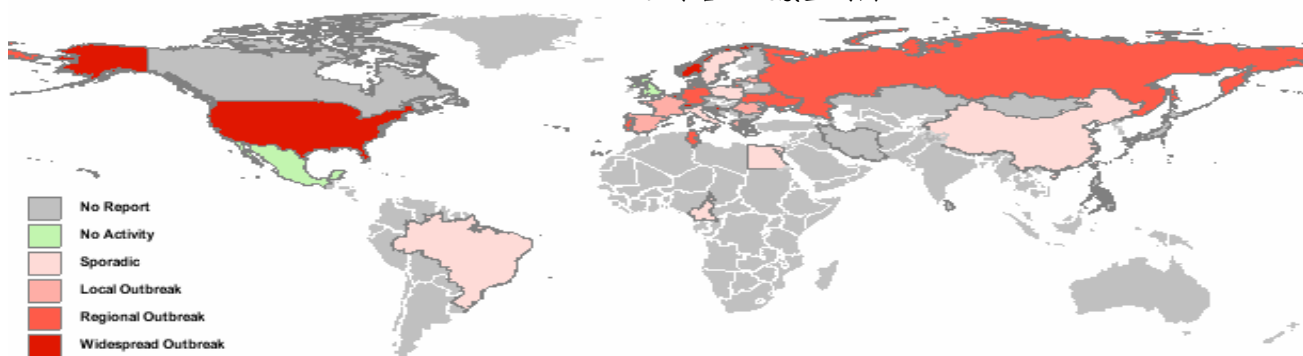
總結：台灣地區流感監測顯示類流感比率較前3週平均值低，流感病毒分離以檢出A(H1)型為最多。

世界主要地區流感疫情：

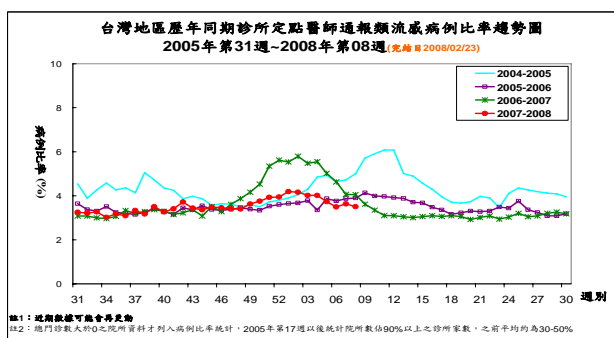
- 亞洲地區：**香港第07週(2008/02/10-02/16)定醫(私人醫師)通報之流感求診率為35.2%，較前週高，低於去年同期，自2007年1月迄今，流行株以甲型(H3N2)為主。日本第06週(2008/02/04-02/10)定醫通報類流感病例(14.98)，低於上週，高於去年同期，自37週起流行株以A(H1)流感病毒為主。
- 美加地區：**美國第07週(2008/02/10-02/16)類流感持續上升，肺炎與流感之死亡率高於警戒值，類流感(ILD)及急性呼吸道疾病(ARI)就診率高於全國平均基準值，目前49州有大規模流行、1州有區域性流行及華盛頓特區(DC)有地區性流行。加拿大第07週(2008/02/10-02/16)流感流行與上週相似，4個地區通報大規模流行、10個地區通報地區性流行及30個地區通報散發性(sporadic)流行；定醫通報類流感求診率為19% (定醫回報率59%)，較上週低，亦低於期望值。流行季迄今以A型流感病毒(佔72%)為主，B型流感(佔28%)次之。
- 歐洲地區：**EISS指出第07週(2008/02/11-02/17)18個國家呈現中度流感流行；於歐洲大部份國家流感流行呈現下降或維持不變，但有4個國家流感流行呈現上升。自40週以來，流感分型以A型佔大多數。
- 全球(以WHO Flu-net資料為主)**全球流感監測網指出：截至2008/02/29 15:00止，第07週有大規模流行(widespread outbreak)於比利時、克羅埃西亞、美國、瑞士和挪威；區域性流行(regional outbreak)於葡萄牙、突尼西亞、烏克蘭、俄羅斯和德國；地區性流行(local outbreak)於法國、拉脫維亞、希臘、羅馬尼亞和西班牙；散發性(Sporadic)於瑞典、中國、波蘭、斯洛維尼亞、巴西、義大利、喀麥隆、丹麥和埃及。其餘地區為No activity或No report。

總結：流感季節來臨，世界各地陸續出現大規模流行或散發性流感通報個案，民眾應小心防範。

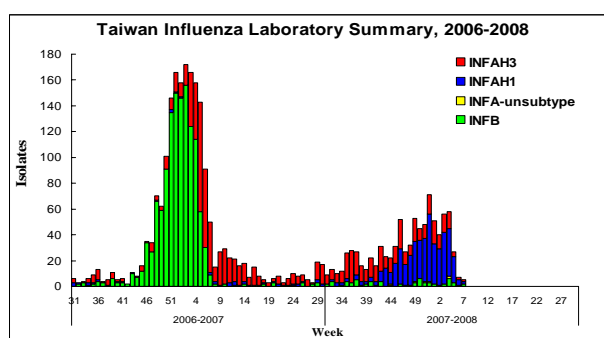
WHO FLU-NET 全球各地流感監測圖



圖一.台灣每週診所定點醫師類流感病例比率圖



圖二.實驗室流感病毒分型圖



資料來源

世界各地流感疫情：WHO FLU-NET、美國 CDC、加拿大 PHAC、歐洲 EISS、日本厚生省感染症研究所、香港衛生署
台灣類流感疫情：行政院衛生署疾病管制局 <http://www.cdc.gov.tw> 流感防治網：<http://flu.cdc.gov.tw>

流感速訊是由台灣疾病管制局每週報告有關2007/08流感季節資訊，並總結本地及世界各地流感季節疫情。

防疫視同作戰

團結專精實幹