



腸病毒疫情週報

國內疫情

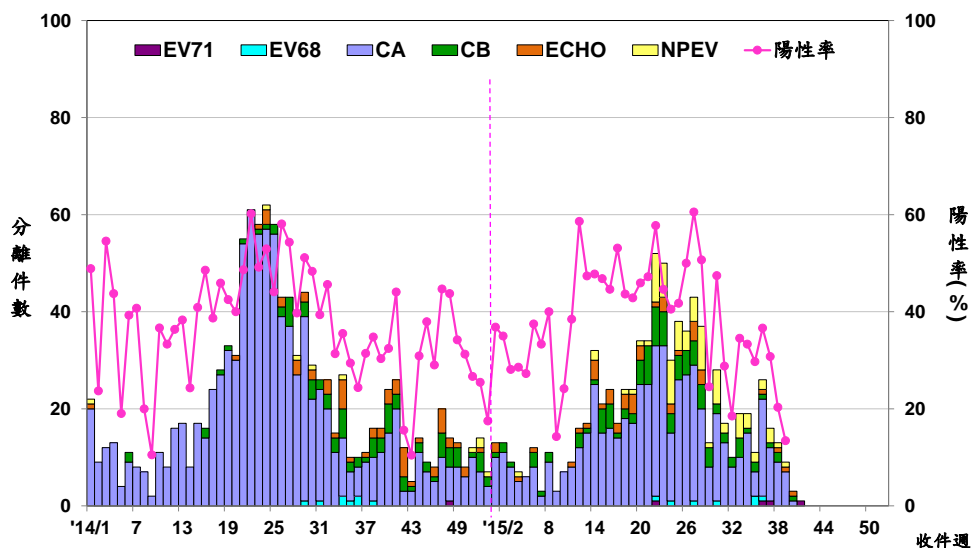
疫情現況摘要：

腸病毒疫情處於流行期，第41週門診就診人次較前一週上升，全國門急診人次高於近四年同期，社區主要流行病毒株為克沙奇A16，本週新檢出1例感染EV71輕症個案；2015年迄今共5例腸病毒重症確定病例，感染病毒型別為3例克沙奇B5、2例克沙奇A16，其中2例死亡。

一、社區病毒監測

第39週社區腸病毒陽性率為13.4%(較前一週下降34%)，第39週腸病毒陽性檢體中77.8%為CA、11.1%為ECHO、11.1%為NPEV。本年迄今檢出陽性型別前三位依序為CA16、CA4、CA6；社區監測新檢出1例感染EV71輕症個案，為北部一名22個月大男嬰，本年迄今共檢出4件EV71型陽性檢體，1件為中國大陸境外移入，其餘發生於北部及中部。

腸病毒分離情形



*分析單位為「件數」；近期數據可能會變動

各型病毒詳細資料可參閱「病毒性感染症合約實驗室檢驗週報」，網址：

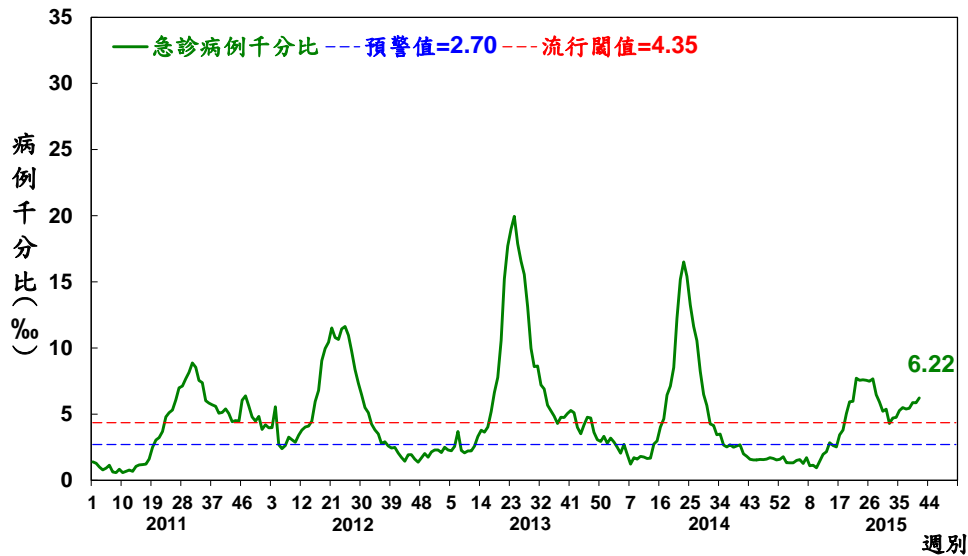
<http://www.cdc.gov.tw/professional/list.aspx?treeid=4c19a0252bbef869&nowtreeid=250f4b6353598518>



二、急診監測

腸病毒就診病例千分比於今年3月下旬開始上升，於6月中達高峰，暑假期間疫情下降，開學後出現一波疫情；第41週急診病例千分比(6.22)較前一週(5.86)略升，目前仍高於流行閾值。

2011~2015年台灣腸病毒急診監測



預警值、流行閾值之說明：

代表意義：就診病例千分比超過預警值代表疫情進入流行期；超過流行閾值代表進入流行高峰期。

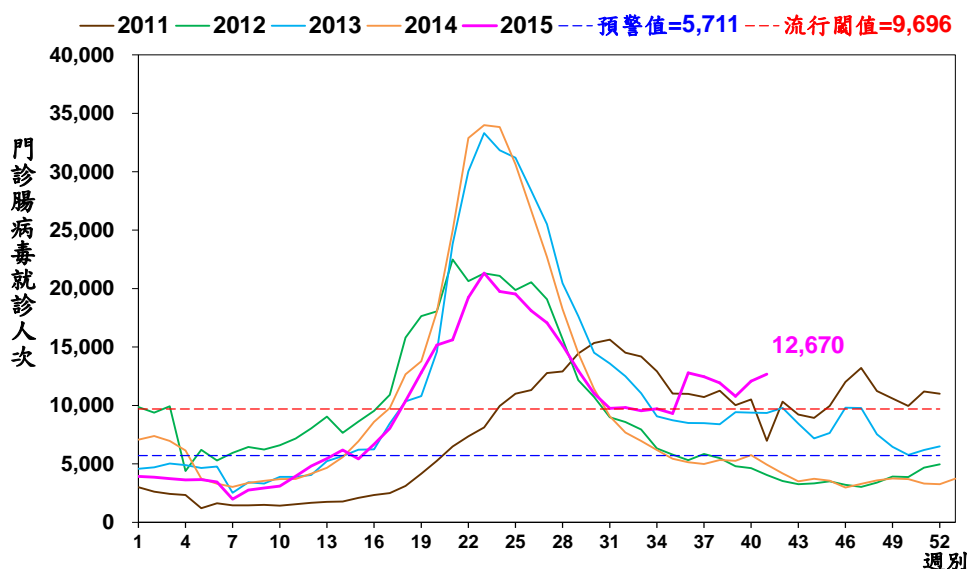
計算方式：連續 2 週社區腸病毒陽性件數占全年腸病毒陽性總件數百分比小於 1.92%*的週別定義為非腸病毒流行週；以近 3 年非腸病毒流行週之急診病例千分比求算平均值(mean)及標準差(SD)，預警值定義為 mean、流行閾值定義為 $\text{mean} + 1.64 * \text{SD}$ 。

註*：假設全年腸病毒陽性件數平均分布於 52 週，則每週陽性件數占全年陽性件數百分比之期望值為 $1/52 = 1.92\%$

三、門診監測

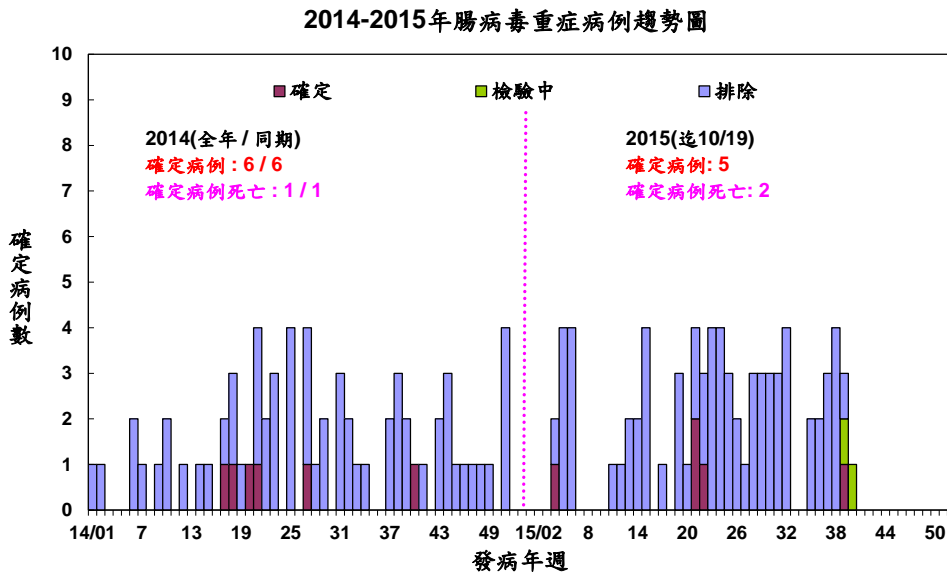
腸病毒門診就診人次自今年3月中旬開始上升，於6月中達高峰後下降，開學後出現一波小疫情，第41週門診腸病毒就診人次(12,670)較前一週(12,077)上升，目前高於流行閾值，且高於近四年同期。

2012~2015年台灣腸病毒門診監測



四、重症監測

第41週無新增腸病毒重症確定病例。2015年迄今共通報77例疑似重症病例，其中5例確定病例(含2例死亡)，感染病毒型別為3例克沙奇B5、2例克沙奇A16；去年同期累計6例確定病例(含1例死亡)。



每日最新趨勢圖及病例分布可參閱：

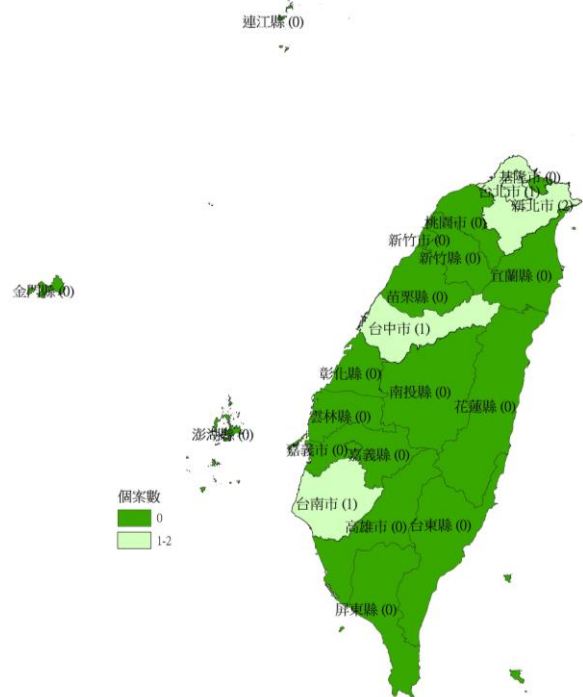
<http://nidss.cdc.gov.tw/ch/SingleDisease.aspx?dc=1&dt=3&disease=0749>

2015年迄今共5例腸病毒重症確定病例；2010-2014年同期累計分別為16、19、151、8、6例；今年腸病毒重症確定個案年齡性別及居住地分布如下。

**2015年台灣腸病毒重症
年齡性別分布**

| 年齡(歲) | 男性 | 女性 | 總計 |
|-----------|----------|----------|----------|
| <1 | 3 | 2 | 5 |
| 1 | 0 | 0 | 0 |
| 2 | 0 | 0 | 0 |
| 3 | 0 | 0 | 0 |
| 4 | 0 | 0 | 0 |
| 5 | 0 | 0 | 0 |
| 6 | 0 | 0 | 0 |
| 7-9 | 0 | 0 | 0 |
| ≥10 | 0 | 0 | 0 |
| 總計 | 3 | 2 | 5 |

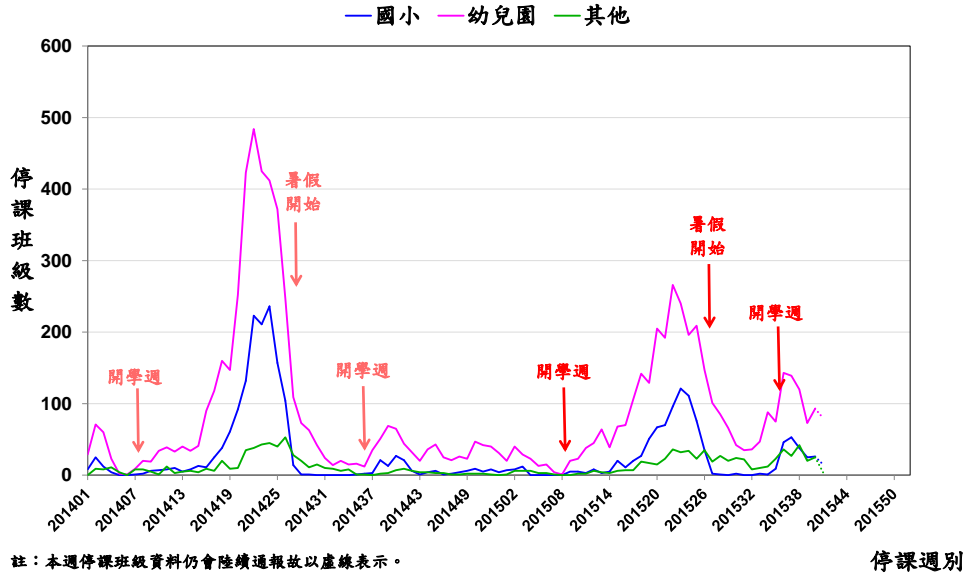
**2015年台灣腸病毒重症
居住地分布**



五、停課監視

幼兒園近期停課班級數略呈上升趨勢；第41週停課班級資料仍陸續通報中。

腸病毒各型學校機構停課趨勢



國際疫情

1. 越南：自9月起疫情快速上升，截至9/6累計病例數較去年同期下降40%，約七成病例集中於南部。
2. 香港：疫情仍處高水平，截至10/15累計52例EV-71型感染個案及373起人口密集機構疫情，高於近2年同期；迄今累計13名腸病毒嚴重個案，5名感染EV-71型。
3. 新加坡：疫情持平，截至10/10累計病例數較去年同期上升30%。
4. 日本：疫情下降，截至10/4累計病例數為近十年同期最高；疫情主要集中東北部；病毒型別以CA6及CA16為多。
5. 中國大陸：疫情下降，截至9月底累計逾160萬例，107例死亡，疫情流行強度及嚴重度顯著低於去年同期；疫情主要集中於東部、中部及南部省份。