



國內疫情摘要

類流感門急診就診人次呈上升趨勢，且高於近十年同期，社區中流感病毒以 A/H3N2 為主；近期流感併發重症病例數上升，重症病例發生風險增加。

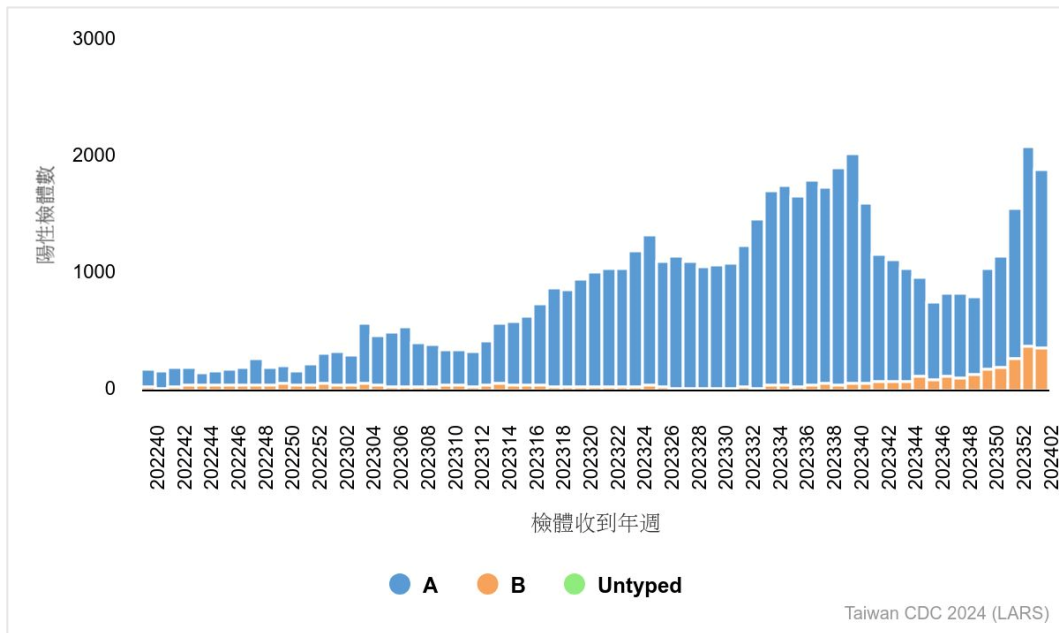
- 近四週社區流感病毒以 A/H3N2 為主，其次為 B 型流感。
- 類流感門急診就診人次呈上升趨勢，且為近十年同期最高。
- 本流感季(自 2023 年 10 月 1 日起)累計 335 例流感併發重症病例，其中 50 例死亡。

實驗室監測*

實驗室傳染病自動通報系統 (LARS)

流感病毒陽性檢體數較前一週略降，惟近期呈上升趨勢，近四週檢出流感病毒 A 型占 82%，B 型占 18%。相關資料可參閱網站：[傳染病統計資料查詢系統](#)。

流感陽性件數趨勢



*有關實驗室監測系統，請參閱文獻：Jian, S. W., Chen, C. M., Lee, C. Y., & Liu, D. P. (2017). Real-Time Surveillance of Infectious Diseases: Taiwan's Experience. Health security, 15(2), 144-153

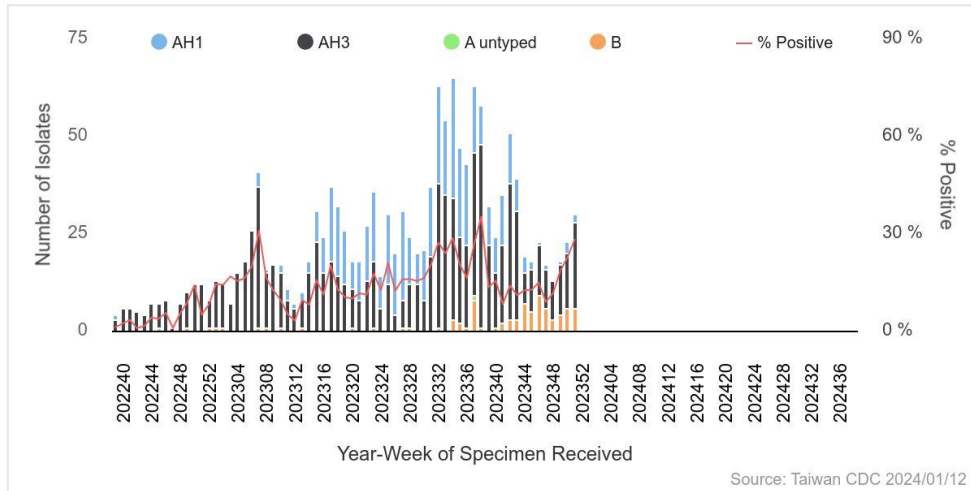




病毒性感染症合約實驗室監測

2023 年第 49 週至第 52 週流感病毒分離以 A/H3N2 (70.2%) 為主，其次為 B 型(22.6%)。相關資料可參閱網站：[傳染病統計資料查詢系統](#)。

病毒性感染症合約實驗室 - 流感病毒分型趨勢



病毒抗原性

2023-2024 流感季(自 2023 年 10 月 1 日起)之流感病毒抗原性分析顯示，97.1% (67/69) A/H1N1 流感病毒與疫苗株 A/Victoria/4897/2022 (H1N1)pdm09 抗原性相近，98.0% (149/152) A/H3N2 流感病毒與疫苗株 A/Darwin/9/2021 (H3N2) 抗原性相近；B 型流感病毒分離株均為 B/Victoria，且 100% (34/34)與疫苗株 B/Austria/1359417/2021 (B/Victoria lineage)抗原性相近。

WHO 建議 2023-2024 流感季北半球流感疫苗株	相似株 (%)	低反應株 (%)
A/Victoria/4897/2022 (H1N1)pdm09	67 (97.1%)	2 (2.9%)
A/Darwin/9/2021 (H3N2)	149 (98.0%)	3 (2.0%)
B/Austria/1359417/2021 (B/Victoria lineage)	34 (100%)	0 (0.0%)

註：以血球凝集抑制法(Hemagglutination inhibition)檢驗，效價相差 8 倍以上為低反應株

病毒抗藥性

2023-2024 流感季累積檢出克流感 (Oseltamivir) 抗藥性病毒株之分析結果如下表：

流感型別	檢驗數	病毒抗藥性, n (%)
A (H1N1)	60	0 (0%)
A (H3N2)	164	0 (0%)
B	29	0 (0%)

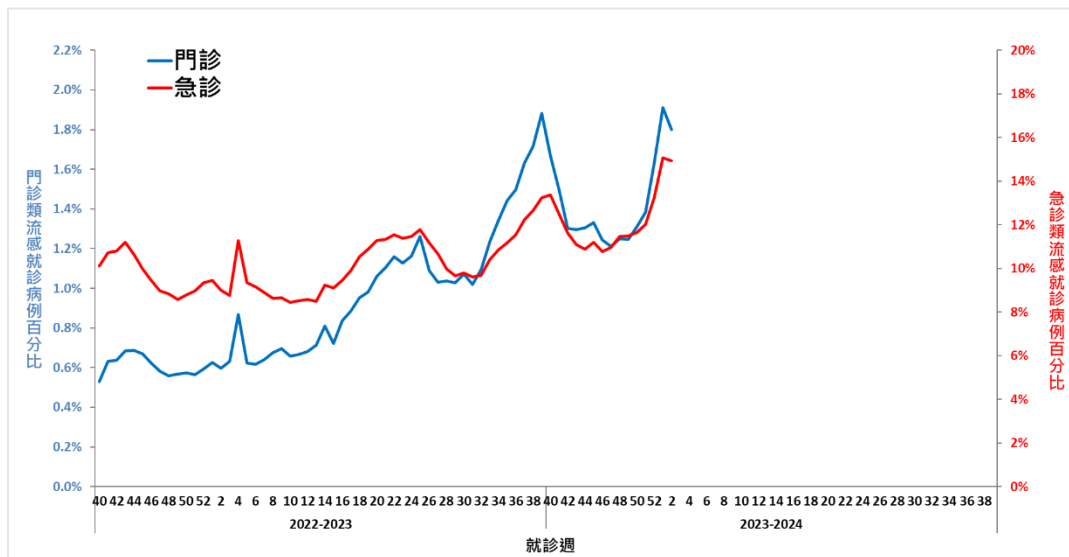




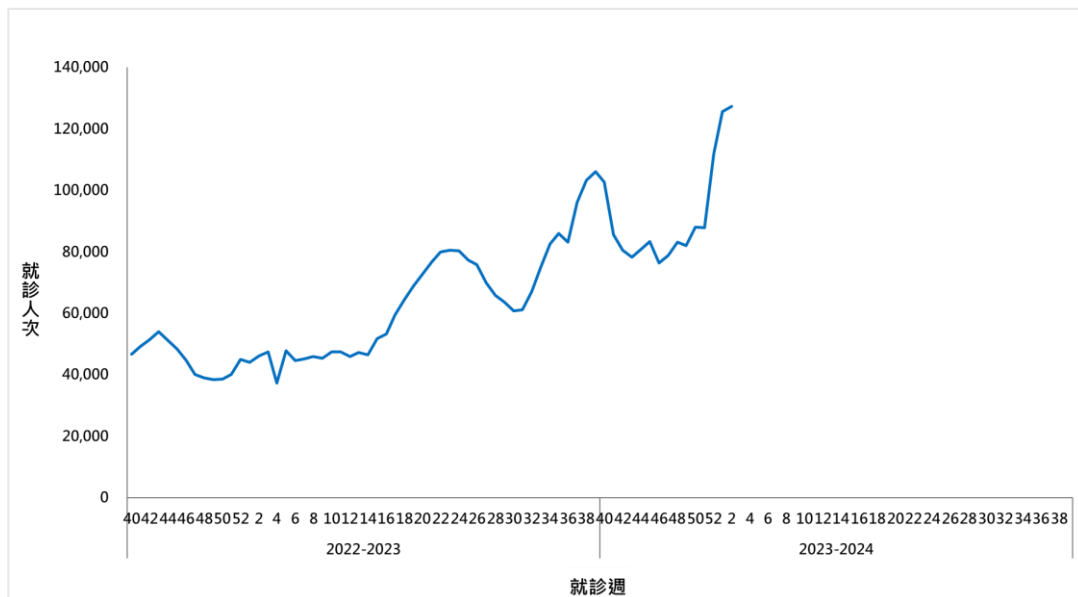
類流感監測

第 2 週門診及急診類流感就診病例百分比分別為 1.80% 及 14.9%，較上週略降；門急診就診人次為 127,229 人次，近期呈上升趨勢，且高於近十年同期。相關資料可參閱網站：[傳染病統計資料查詢系統](#)。

門診及急診類流感就診病例百分比



門診及急診類流感就診人次

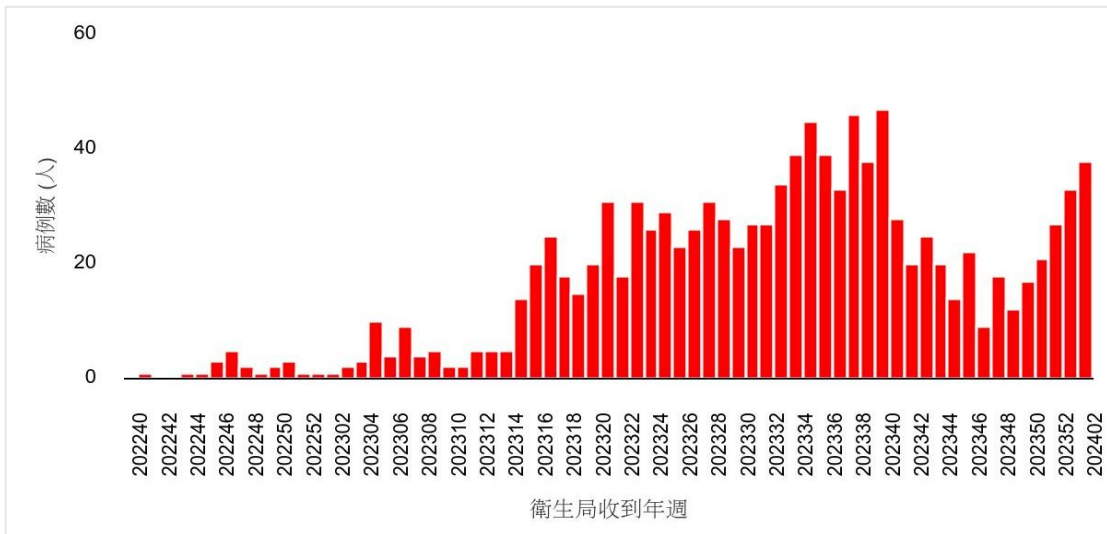




流感併發重症病例

新增 42 例流感併發重症病例(5 例 H1N1、34 例 H3N2、3 例 B 型)，重症病例中新增 11 例死亡(3 例 H1N1、7 例 H3N2、1 例 B 型)，近期流感併發重症病例數呈上升趨勢。本流感季(自 2023 年 10 月 1 日起)累計 335 例重症病例(116 例 H1N1、197 例 H3N2、4 例 A 未分型、18 例 B 型)，其中 50 例死亡(23 例 H1N1、24 例 H3N2、1 例 A 未分型、2 例 B 型)。

流感併發重症確定病例通報趨勢



相關資料可參閱網站：[傳染病統計資料查詢系統](#)。

2023-2024 流感季流感併發重症發生率及死亡率統計

年齡別	病例數	死亡數	每十萬人口 累積發生率	每十萬人口 累積死亡率
小於 3 歲	3	1	0.68	0.23
3-6 歲	5	0	0.67	0.00
7-18 歲	15	1	0.61	0.04
19-24 歲	1	0	0.06	0.00
25-49 歲	50	5	0.57	0.06
50-64 歲	68	11	1.29	0.21
65 歲以上	193	32	4.61	0.76
總計	335	50	1.43	0.21





肺炎及流感死亡監測

肺炎及流感死亡人數近期趨勢上升；各年齡別（0–49，50–64，65 歲以上）死因提及肺炎及流感死亡數以 65 歲以上最高。相關資料請參閱網站：[傳染病統計資料查詢系統](#)。

每週肺炎及流感死亡人數

