

台灣流感速訊

Taiwan Influenza Express

發行：衛生署疾病管制局國家流感中心 | 2007~2008 流感流行季 | 出刊：2008 年第 14 週 (03/30 至 04/05) |

台灣類流感疫情：

- 2008 年第 14 週(03/30-04/05)診所定醫通報類流感病例比率整體疫情較 3 週平均值減少 9.5%，較去年同期低，低於該週期望值，近 4 週(2008 年第 11-14 週)類流感病例比率(%)為：3.36、3.19、3.08、2.91 (見附圖一)；
- 與前 3 週平均值比較，六區皆呈下降趨勢。
- 實驗室監測之採檢定醫檢體，近 6 週流感病毒分離以檢出 B 型最多，其次為 A(H1)型，(見附圖二)而其他呼吸道病毒則以檢出 Adenovirus 及 HSV (Herpes simplex virus) 為主。

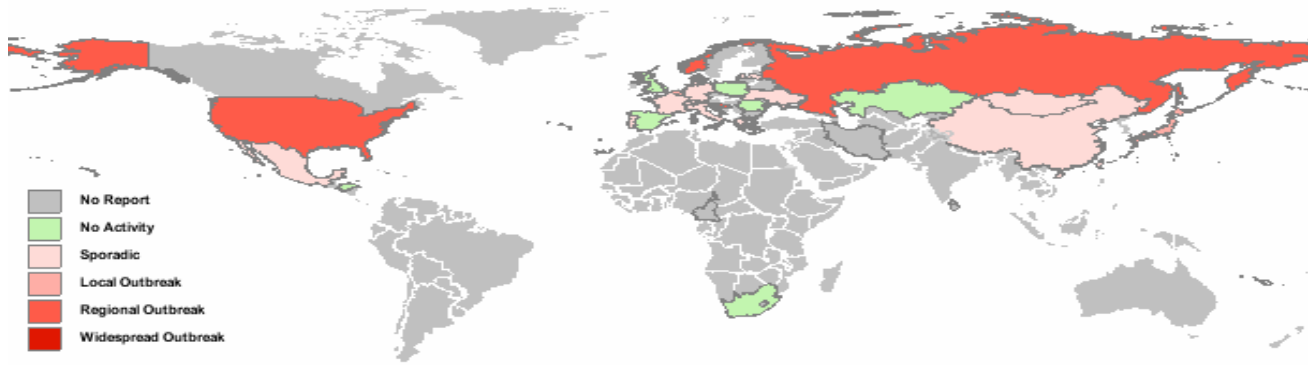
總結：台灣地區流感監測顯示類流感比率較前 3 週平均值低，流感季迄今流感病毒分離以檢出 A(H1)型為最多。

世界主要地區流感疫情：

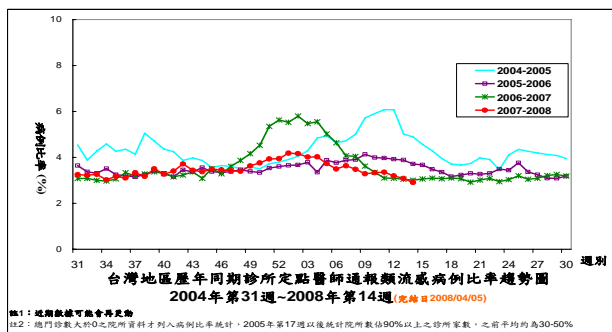
- 亞洲地區：**香港第 13 週 (2008/03/23-03/29) 定醫(私人醫師)通報之流感求診率為 39.8‰，較前週低，低於去年同期；自 2008 年 1 月迄今，流行株以甲型(H1N1)為主，其次為乙型。日本第 12 週(2008/03/17-03/23)定醫通報類流感病例(3.01)，低於上週，低於去年同期，自 37 週起流行株以 A(H1)流感病毒為主。
- 美加地區：**美國第 13 週 (2008/03/23-03/29) 流感流行持續降低，肺炎與流感之死亡率連續 12 週高於警戒值，類流感(ILI) 就診率於全國平均基準值，急性呼吸道疾病(ARI)就診率低於全國平均基準值，目前 7 州有大規模流行、27 州有區域性流行、11 州有地區性流行、5 州及華盛頓特區(DC)等地區通報散發性流行。加拿大第 13 週 (2008/03/23-03/29) 流感整體疫情與上週相似，4 個地區通報大規模流行、17 個地區通報地區性流行及 30 個地區通報散發性 (sporadic) 流行；定醫通報類流感求診率為 22‰ (整體定醫回報率 52%)，較上週低，於期望值內。流行季迄今以 A 型流感病毒(佔 64%)為主，B 型流感(佔 36%)次之。
- 歐洲地區：**EISS 指出第 13 週 (2008/03/24-03/30) 於歐洲全部國家流感已回復低度流行。流感季迄今，流感分型以 A(H1N1)型佔大多數。
- 全球(以 WHO Flu-net 資料為主)** 全球流感監測網指出：截至 2008/04/11 15:00 止，第 13 週區域性流行(regional outbreak)於俄羅斯、美國、克羅埃西亞和挪威；地區性流行(local outbreak)於日本和比利時；散發性 (Sporadic) 於中國、烏克蘭、瑞士、法國、德國、希臘、義大利、拉脫維亞、蒙古、墨西哥和葡萄牙。其餘地區為 No activity 或 No report。

總結：流感季節接近尾聲，惟仍有部分國家出現流行疫情，民眾應小心防範。

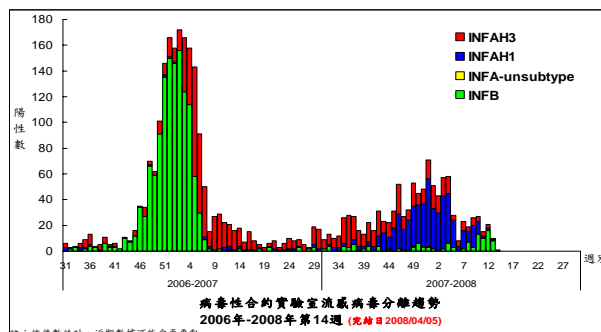
WHO FLU-NET 全球各地流感監測圖



圖一.台灣每週診所定點醫師類流感病例比率圖



圖二.實驗室流感病毒分型圖



資料來源

世界各地流感疫情：WHO FLU-NET、美國 CDC、加拿大 PHAC、歐洲 EISS、日本厚生省感染症研究所、香港衛生署
台灣類流感疫情：行政院衛生署疾病管制局 <http://www.cdc.gov.tw> 流感防治網：<http://flu.cdc.gov.tw>

流感速訊是由台灣疾病管制局每週報告有關 2007/08 流感季節資訊，並總結本地及世界各地流感季節疫情。

防疫視同作戰

團結專精實幹