



國內疫情總結

2010 年第 21 週（5 月 23 日至 29 日）台灣流感疫情與前一週相比下降，社區流行病毒株仍以 B 型季節流感為主。

- 2010 年第 19 週至 21 週共檢驗 547 件呼吸道檢體，其中 136（25%）件為流感病毒陽性，11（2%）件為 H1N1 新型流感病毒陽性，1(<1%)件為 AH3 流感病毒陽性，124(23%)件為 B 型流感病毒陽性。H1N1 新型流感病毒佔所有已分型 A 型流感病毒 92%（95%信賴區間為 62%到 100%）。
- 自 2009 年 7 月 1 日起累計共 1242 例流感住院病例，其中 926 例為 H1N1 新型流感住院病例（42 例死亡）。2010 年第 21 週新增 1 例 AH3 流感住院病例，1 例 A 型流感無法分型住院病例，及 9 例 B 型流感住院病例。
- 2010 年第 20 週死因提及肺炎及流感之死亡病例數 190 例，低於去年同期（196 例）。
- 門診類流感每週就診人數約為 55326 人，就診率為 1.13%（資料截止至 5/26），與前一週（1.15%）相比下降 2%。
- 急診類流感就診率為 12.47%，與前一週（12.96%）相比下降 4%。

病毒監測

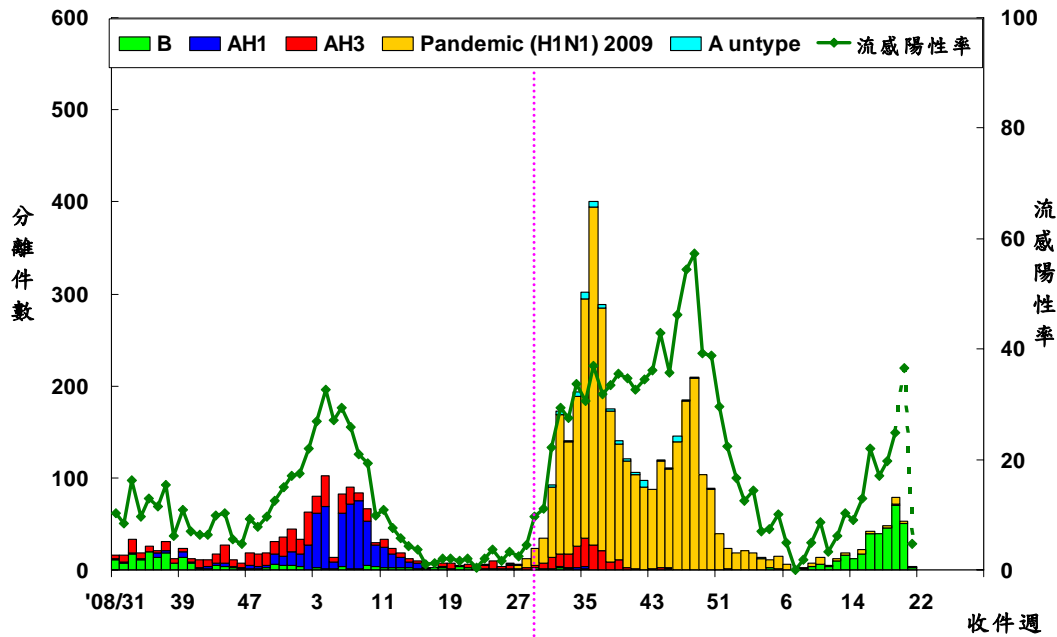
2010 年第 19 週至第 21 週共檢驗 547 件呼吸道檢體，其中 136（25%）件為流感病毒陽性，11（2%）件為 H1N1 新型流感病毒陽性，1(<1%)件為 AH3 流感病毒陽性，124(23%)件為 B 型流感病毒陽性。從全國合約實驗室通報至台灣疾病管制局資料顯示，H1N1 新型流感病毒佔所有已分型 A 型流感病毒 92%（95%信賴區間為 62%到 100%）。過去 3 週及 2009 年 6 月 1 日起合約實驗室病毒檢驗結果整理如下表。

	第 19 到 21 週	2009/6/1 起累積資料
總檢驗檢體數	547	15,125
陽性檢體數 (%)	136 (25)	3,912 (26)
陽性檢體病毒分型		
A 型流感	12 (9)	3,580 (92)
新型流感 H1N1	11 (92)	3,289 (92)
季節流感 H3	1 (8)	204 (6)
季節流感 H1	0 (0)	21 (<1)
無法分型	0 (0)	66 (2)
尚未分型	0 (0)	0 (0)
B 型流感	124 (91)	332 (8)

病毒分析：2009 年 6 月 1 日至今共分型 220 株流感病毒（1 株為 A 型季節流感 H1，23 株為 A 型季節流感 H3 病毒，39 株為 B 型季節流感病毒，157 株為 H1N1 新型流感病毒）。在已分型病毒中，AH1 型季節流感無與 2009–2010 季節流感 H1 疫苗株 A/Brisbane/59/2007 吻合之病毒株；AH3 型季節流感有 3（13%）株與 2009–2010 季節流感 H3 疫苗株 A/Brisbane/10/2007 吻合；B 型季節流感中有 31(79%)株與 2009–2010 季節流感 B 疫苗株 B/Brisbane/60/2008 吻合；157(100%)株 H1N1 新型流感病毒皆與疫苗株 A/California/07/2009 吻合。



全國病毒合約實驗室 2008–2010 流感病毒分型趨勢圖



病毒抗藥性：2009年6月1日至今共分析了16株季節流感H3N2與1,190株H1N1新型流感病毒對神經胺酸酶抑制劑（克流感[oseltamivir]和瑞樂沙[zanamivir]）以及M2蛋白抑制劑(adamantanes)的抗藥性。病毒抗藥性的分析結果如下表。

	檢驗數(n)	病毒抗藥性, n (%)		檢驗數(n)	病毒抗藥性, n(%)
		Oseltamivir	Zanamivir		Adamantanes
新型流感 H1N1	1,190	8 (0.7)*	0 (0)	168	168 (100)
季節流感 H3	16	0 (0)	0 (0)	16	16 (100)

* 個案抗藥病毒株均於使用 oseltamivir 治療後檢出

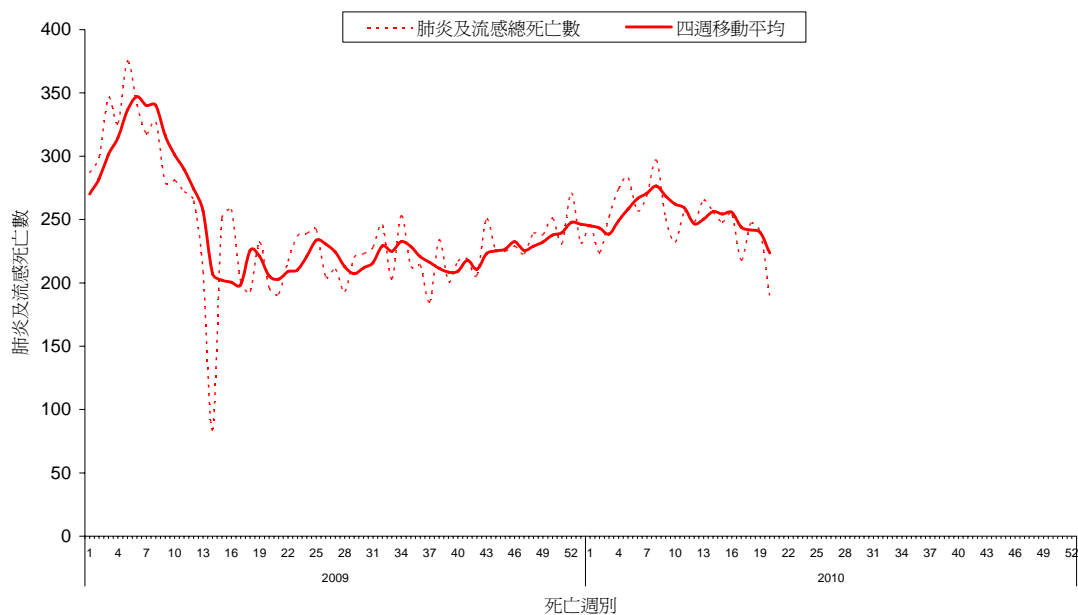


肺炎及流感死亡監測

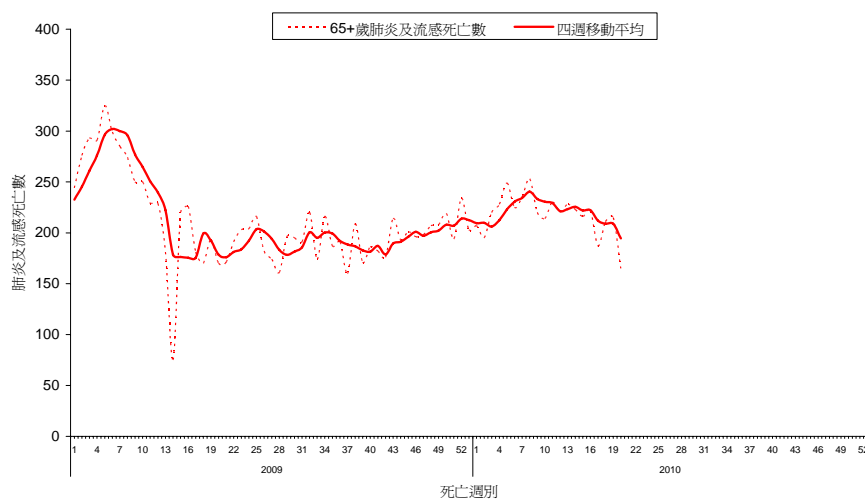
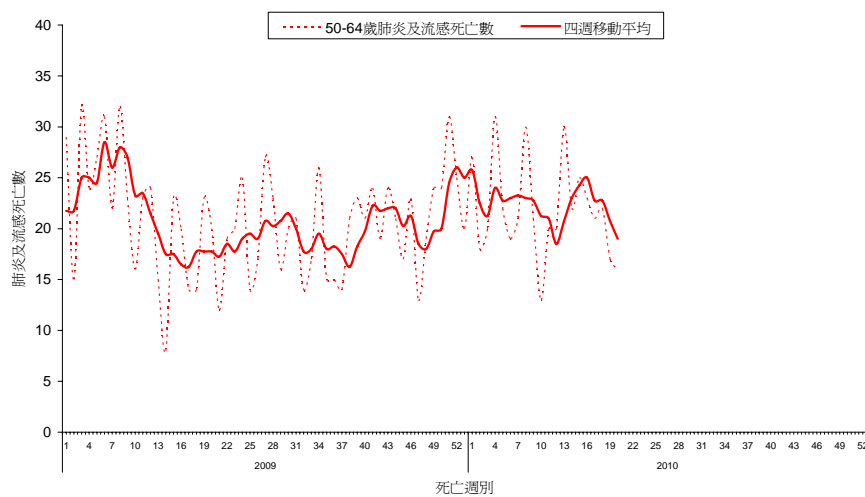
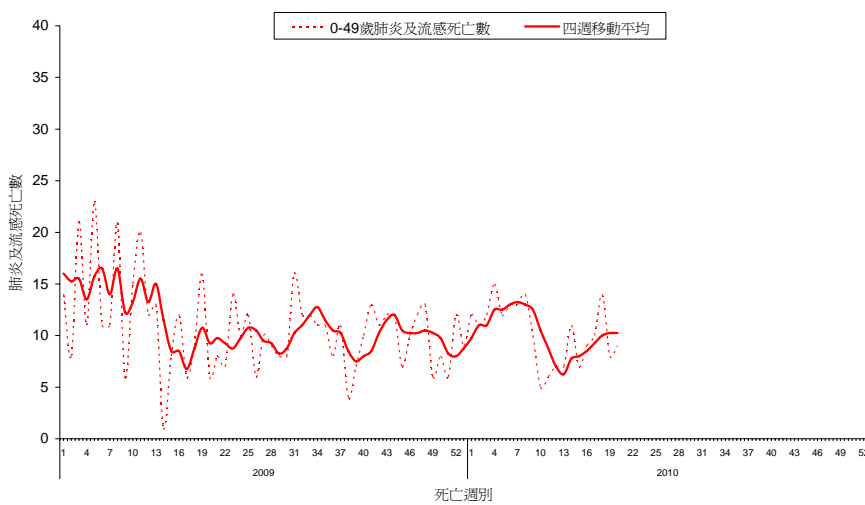
2010 年第 20 週共有 190 例死因提及肺炎及流感之病例，該週肺炎及流感死亡病例數低於去年同期（196 例）。各年齡別（0-49，50-64，65 歲以上）死因提及肺炎及流感死亡數以 65 歲以上最高。

全國肺炎及流感死亡監測

資料截止日 2010/5/22



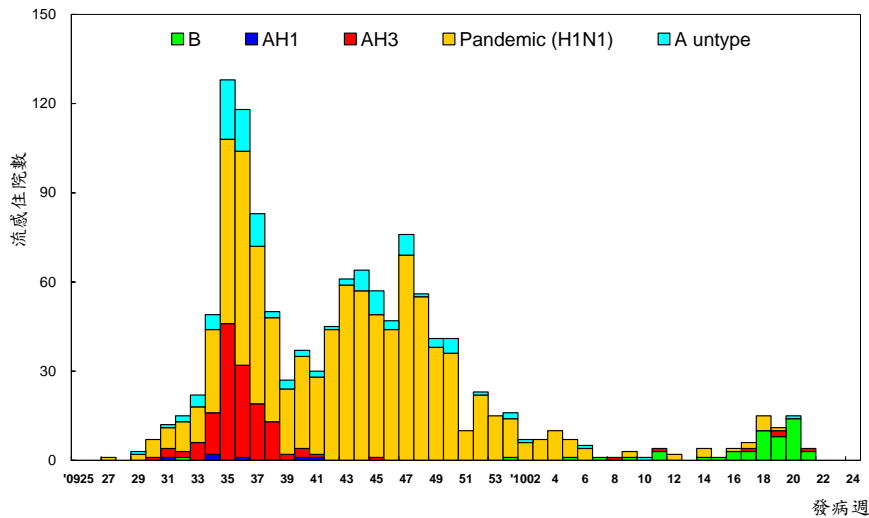
全國肺炎及流感死亡年齡別監測 資料截止日 2010/5/22



流感住院通報

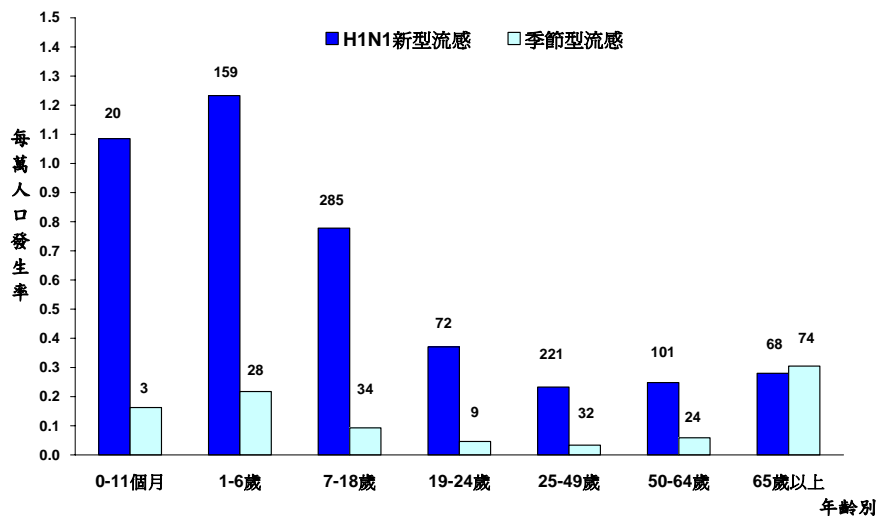
自 2009 年 7 月 1 日起累計共 1242 例流感住院病例，其中 926 例為 H1N1 新型流感住院病例（42 例死亡，死亡率為每百萬人 1.82 例），自 2010 年第 15 週起，流感住院病例以 B 型季節流感為主。2010 年第 21 週新增 1 例 AH3 流感住院病例，1 例 A 型流感無法分型住院病例、及 9 例 B 型流感住院病例。

流感住院依發病週個案數 2009/7/1 至今



*病例定義為確認 H1N1 新型流感病毒感染，並合併肺部或神經系統併發症，心肌炎或心包膜炎、侵入性細菌感染，或需加護病房照顧或死亡的病例。

流感住院依年齡別發生率 2009/7/1 至今



*標識數字為該年齡分層病例數。

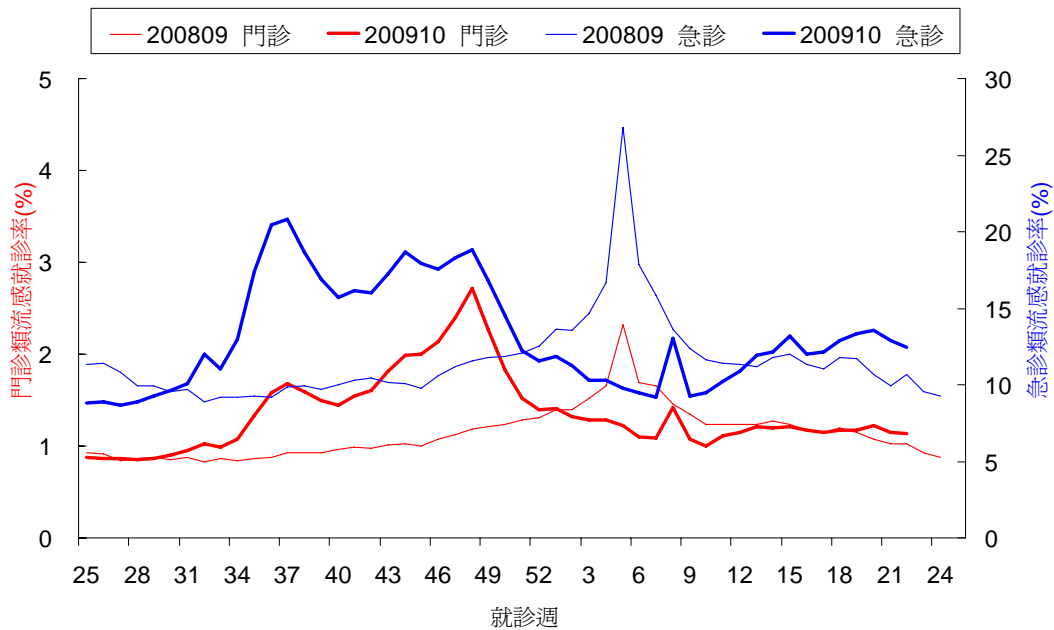


門診及急診類流感監測

2010 年第 21 週全國健保門診類流感就診率為 1.13% (資料更新至 5/26)，較前一週(1.15%)相比下降 2%。全國急診類流感就診率為 12.47%，較前一週(12.96%)下降 4%。

門診及急診類流感就診率

2008/6/15 至今



國際 H1N1 新型流感疫情

世界衛生組織公佈全球至今逾 214 個國家及其海外屬地發生疫情，累計至少 18,114 例死亡。全球分離之 H1N1 新型流感病毒抗原和基因型分析皆與疫苗株 A/California/07/2009 吻合。統計至 2010 年 5 月 26 日止，全世界共偵測到 289 株新型流感病毒帶有 H275Y 突變（對克流感（oseltamivir）產生抗藥性，但瑞樂沙（zanamivir）仍有效）的個案，及 1 株新型流感病毒於第 223 位址胺基酸突變（對克流感及瑞樂沙感受性皆降低）的個案。

全球流感或急性呼吸道整體疫情減緩，H1N1 新型流感於加勒比海及東南亞地區屬低度流行，南半球則主要於智利。全球皆可見季節性流感 A 型病毒低度或散發流行，季節性 B 型流感病毒於南美近期有增加，但於亞洲已呈現下降趨勢。

經濟合作暨發展組織會員國中，H1N1 新型流感每百萬人口死亡率以斯洛伐克（17.39）最高，匈牙利（13.43）與希臘（13.13）次之。

