

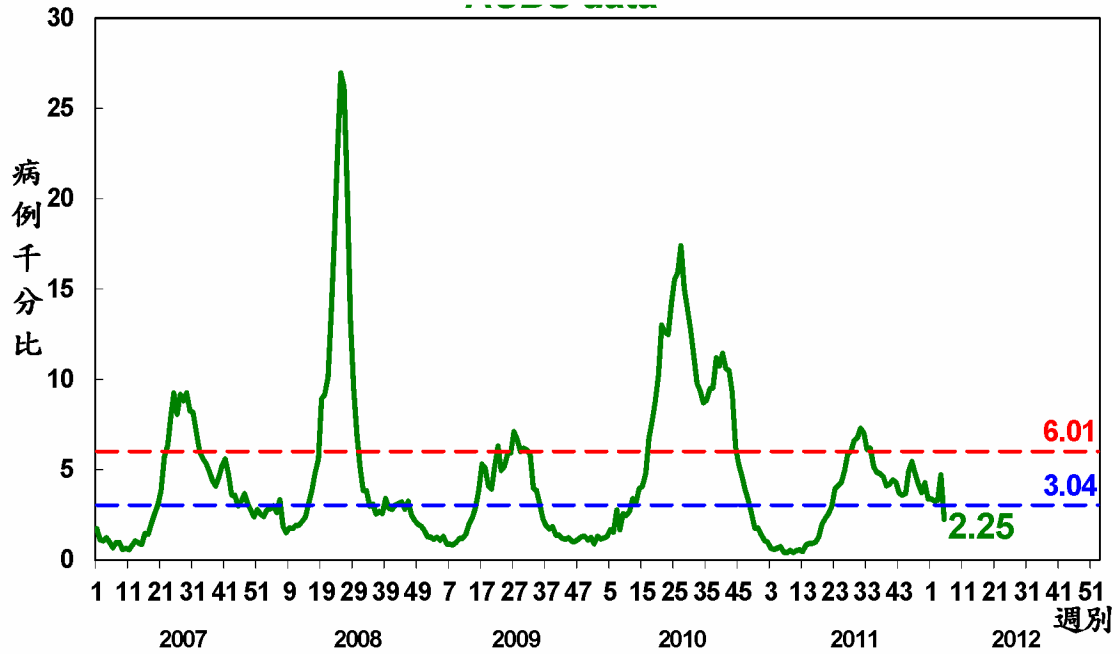


腸病毒疫情週報

國內疫情

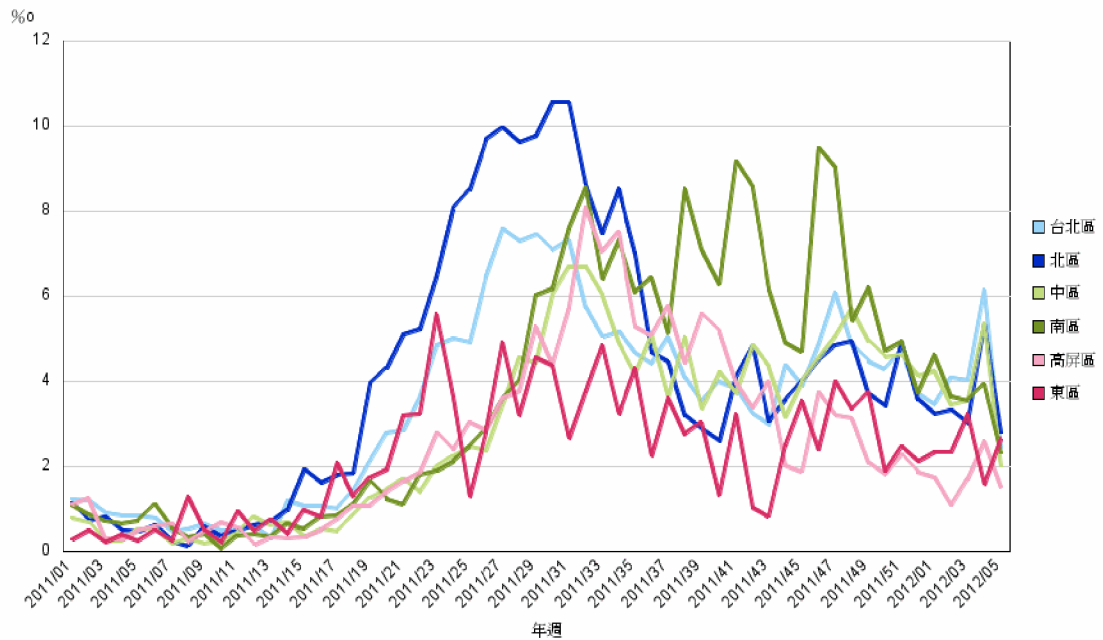
一、急診監測

手足口病及疱疹性咽峽炎近四週急診病例比率为 3.26, 3.31, 4.72, 2.25，本週下降，就診病例千分比也較第 3 週下降，已低於警戒值，將持續密切監測疫情變化。



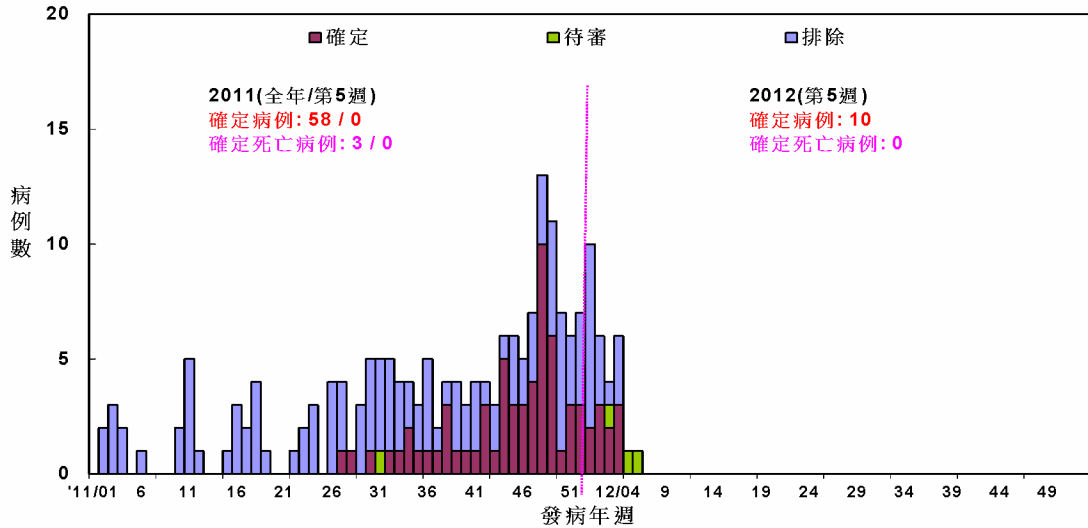
各區急診監視

手足口病及疱疹性咽峽炎急診病例千分比僅東區上升，其餘各區均下降。



二、重症監測

本年截至2/6止，共通報28例疑似腸病毒重症病例，10例確定病例。2011年共計58例確定病例，其中3例死亡。

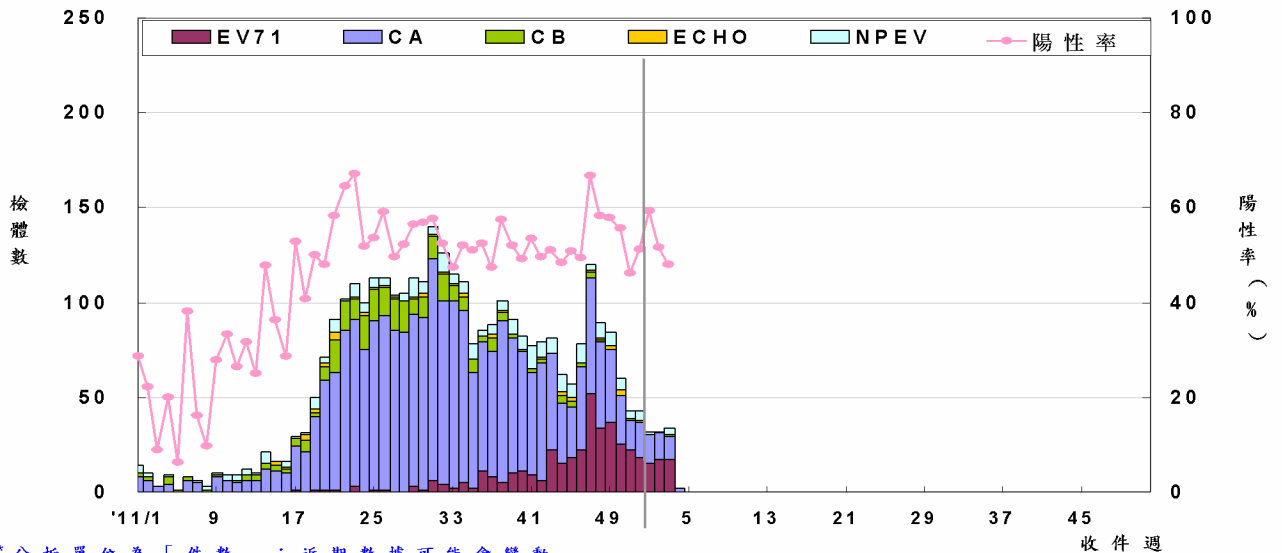


每日最新趨勢圖及病例分布可參閱：

http://nidss.cdc.gov.tw/SingleDisease.aspx?Pt=s&dc=1&dt=3&disease=0749&d=3&i=all&s=determined_cnt&rk=W

三、病毒監測

2012 年第 3 週社區腸病毒陽性率為 47.9% (較前週下降 3.1%)，EV71 占 50.0%、克沙奇 A 型占 35.3%。本週新增 25 件 EV71：桃園縣(6)、宜蘭縣(5)、雲林縣(3)、台中市(3)、台南市(2)、台北市(2)、嘉義市(2)、高雄市(1)、彰化縣(1)。



* 分析單位為「件數」；近期數據可能會變動

各型病毒詳細資料可參閱「病毒性感染症合約實驗室檢驗週報」，網址：

<http://www.cdc.gov.tw/lp.asp?ctNode=2069&CtUnit=157&BaseDSD=7&mp=1>



四、停課監視

區 別	本週新增班級數					本年累計 班級數
	國小	幼稚園	托兒所	其他	小計	
臺北區(基隆市、宜蘭縣、臺北市、 新北市、金門縣、連江縣)	0	0	0	0	0	58
北區(桃園縣、新竹市、新竹縣、 苗栗縣)	0	0	0	0	0	47
中區(臺中市、彰化縣、南投縣)	0	0	0	0	0	28
南區(雲林縣、嘉義市、嘉義縣、 臺南市)	0	0	0	0	0	41
高屏區(高雄市、屏東縣、澎湖縣)	0	0	0	0	0	9
東區(花蓮縣、臺東縣)	0	0	0	0	0	1
總 計	0	0	0	0	0	184

※ 本局已訂定「腸病毒停課建議標準」，提供各縣市自行制定停課復課決策機制之參考，由各縣市視轄區腸病毒流行情形及疫情幅度，決定是否須採取停課措施。

國際疫情

- 一、新加坡：本年第4週通報375例手足口病，較前一週463例下降，高於近五年同期平均241例；本年累計通報1511例，高於去年同期的849例。
- 二、香港：本年第5週手足口病情況維持平穩，累計4件群聚及1例腸病毒71型病例；無嚴重併發症或死亡個案。
- 三、日本：本年截至1/15定點監測共報告1,171例手足口病，約為去年同期(595例)2倍，趨勢仍低。
- 四、中國大陸：2011年共通報1,638,743例手足口病，506例死亡；病例數於6月達高峰後逐漸下降，惟8月後下降幅度不似2010年明顯，並於11月有短暫上升。
- 五、越南：2011年截至12/28共63省報告110,897例手足口病，166例死亡。

