



國內疫情總結

2010 年第 13 週 (3 月 28 日至 4 月 3 日) 台灣流感疫情與前一週相比無明顯變化。

- 2010 年第 11 週至 13 週共檢驗 358 件呼吸道檢體，其中 22(6%) 件為流感病毒陽性，5(1%) 件為 H1N1 新型流感病毒陽性，17 (5%) 件為 B 型流感病毒陽性。H1N1 新型流感病毒佔所有已分型 A 型流感病毒 100% (95% 信賴區間為 48% 到 100%)。
- 自 2009 年 7 月 1 日起累計 H1N1 新型流感住院病例共 914 例，其中 41 例死亡。2010 年第 13 週無新增 H1N1 新型流感住院病例。
- 2010 年第 12 週死因提及肺炎及流感之死亡病例數 224 例，低於去年同期 (264 例)。
- 門診類流感每週就診人數約為 62,209 人，就診率為 1.22% (資料截止至 3/31)，與前一週 (1.21%) 相比無明顯變化。
- 急診類流感就診率為 12.18%，與前一週 (11.93%) 相比上升 2%。

病毒監測

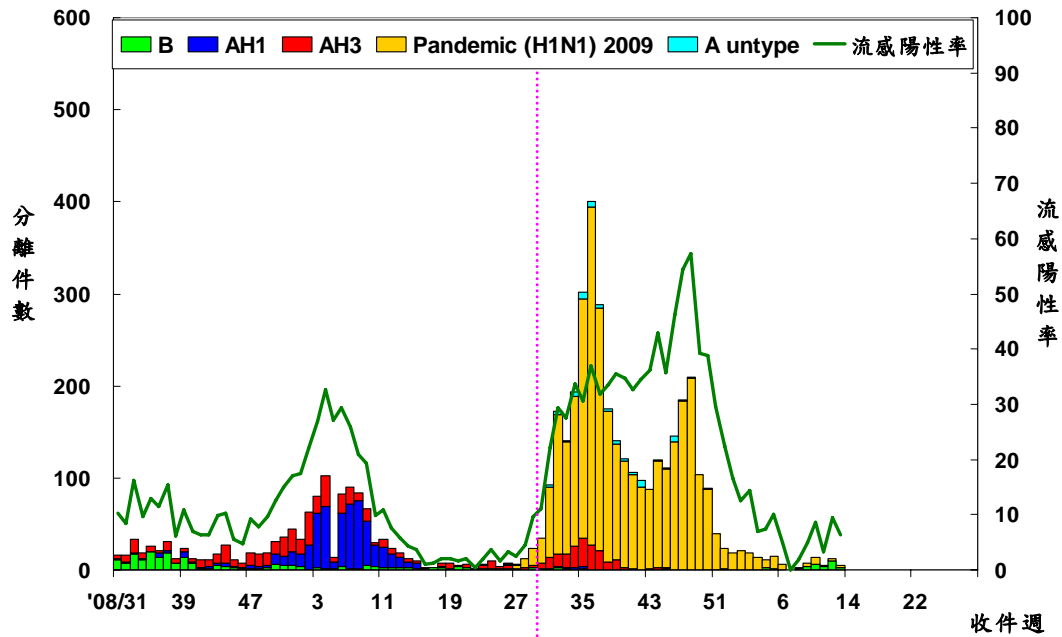
2010 年第 11 週至第 13 週共檢驗 358 件呼吸道檢體，其中 22 (6%) 件為流感病毒陽性，5 (1%) 件為 H1N1 新型流感病毒陽性，17 (5%) 件為 B 型流感病毒陽性。從全國合約實驗室通報至台灣疾病管制局資料顯示，H1N1 新型流感病毒佔所有已分型 A 型流感病毒 100% (95% 信賴區間為 48% 到 100%)。過去 3 週及 2009 年 6 月 1 日起合約實驗室病毒檢驗結果整理如下表。

	第 11 到 13 週	2009/6/1 起累積資料
總檢驗檢體數	358	13,435
陽性檢體數 (%)	22(6)	3,598 (27)
陽性檢體病毒分型		
A 型流感	5 (23)	3,555 (99)
新型流感 H1N1	5 (100)	3,267 (92)
季節流感 H3	0 (0)	202 (6)
季節流感 H1	0 (0)	21 (<1)
無法分型	0 (0)	65 (2)
尚未分型	0 (0)	0 (0)
B 型流感	17 (77)	43 (1)

病毒分析：2009 年 6 月 1 日至今共分型 175 株流感病毒 (1 株為 A 型季節流感 H1，23 株為 A 型季節流感 H3 病毒，13 株為 B 型季節流感病毒，138 株為 H1N1 新型流感病毒)。在已分型病毒中，AH1 型季節流感無與 2009-2010 季節流感 H1 疫苗株 A/Brisbane/59/2007 吻合之病毒株；AH3 型季節流感有 3 (13%) 株與 2009-2010 季節流感 H3 疫苗株 A/Brisbane/10/2007 吻合；B 型季節流感中有 8(62%) 株與 2009-2010 季節流感 B 疫苗株 B/Brisbane/60/2008 吻合；138(100%) 株 H1N1 新型流感病毒皆與疫苗株 A/California/07/2009 吻合。



全國病毒合約實驗室 2008–2010 流感病毒分型趨勢圖



病毒抗藥性：2009年6月1日至今共分析了16株季節流感H3N2與1,190株H1N1新型流感病毒對神經胺酸酶抑制劑（克流感[oseltamivir]和瑞樂沙[zanamivir]）以及M2蛋白抑制劑(adamantanes)的抗藥性。病毒抗藥性的分析結果如下表。

	檢驗數(n)	病毒抗藥性, n (%)		檢驗數(n)	病毒抗藥性, n(%)
		Oseltamivir	Zanamivir		Adamantanes
新型流感 H1N1	1,190	8 (0.7)*	0 (0)	168	168 (100)
季節流感 H3	16	0 (0)	0 (0)	16	16 (100)

* 個案抗藥病毒株均於使用 oseltamivir 治療後檢出

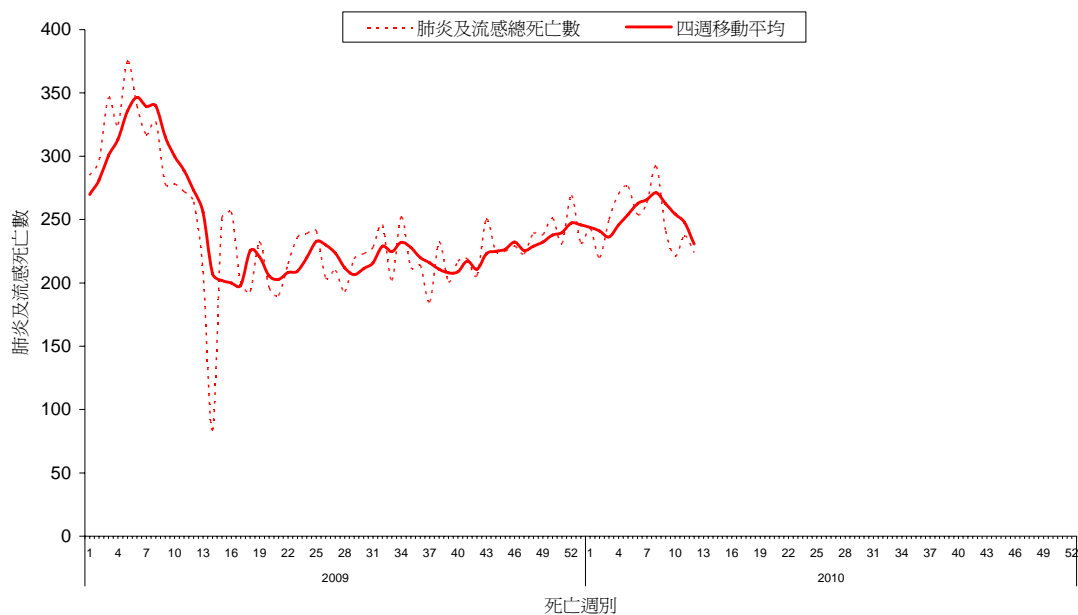


肺炎及流感死亡監測

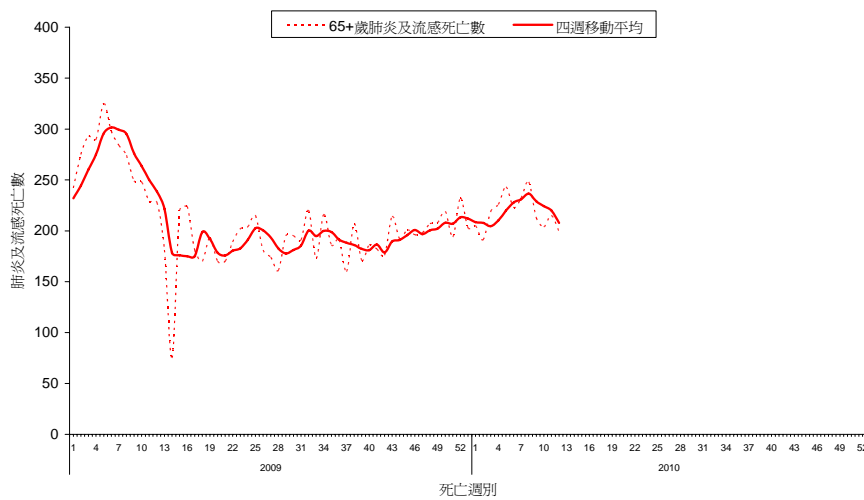
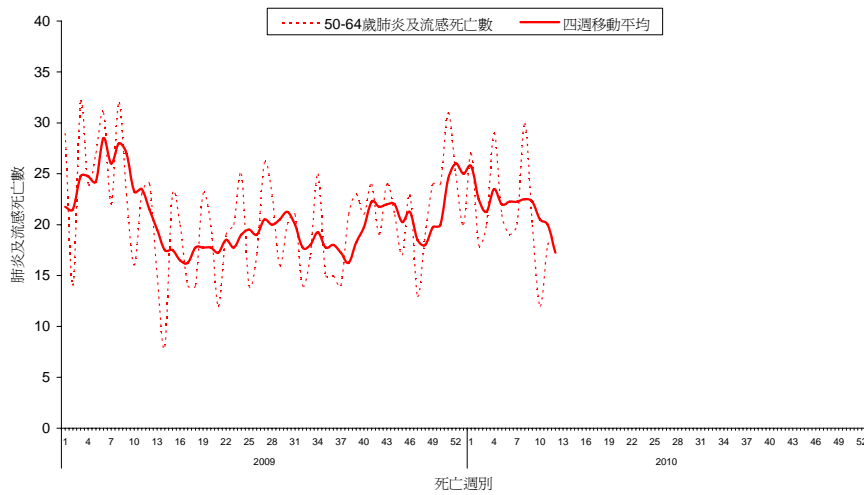
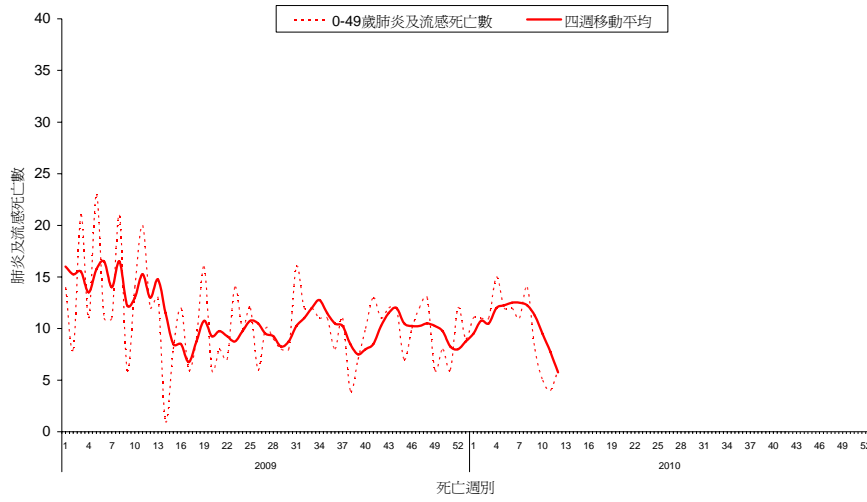
2010 年第 12 週共有 224 例死因提及肺炎及流感之病例，該週肺炎及流感死亡病例數低於去年同期（264 例）。各年齡別（0-49，50-64，65 歲以上）死因提及肺炎及流感死亡數以 65 歲以上最高。

全國肺炎及流感死亡監測

資料截止日 2010/3/27



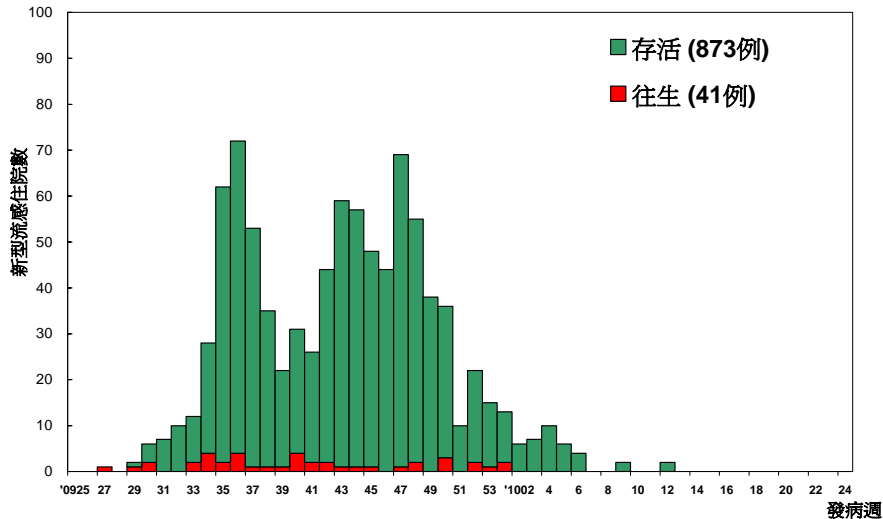
全國肺炎及流感死亡年齡別監測 資料截止日 2010/3/27



流感住院通報

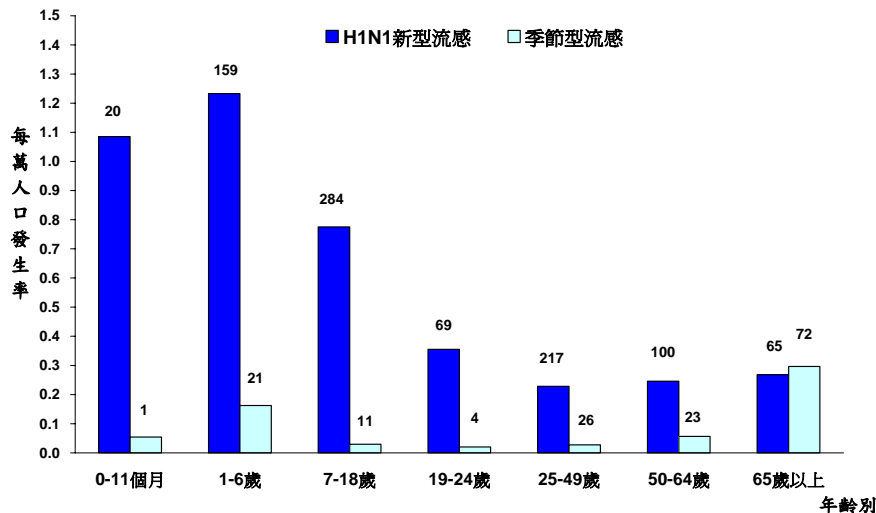
自 2009 年 7 月 1 日起累計 H1N1 新型流感住院病例共 914 例，其中 41 例死亡（死亡率為每百萬人 1.78 例）。2010 年第 13 週無新增 H1N1 新型流感住院病例。

H1N1 新型流感住院依發病週個案數 2009/7/1 至今



*病例定義為確認 H1N1 新型流感病毒感染，並合併肺部或神經系統併發症，心肌炎或心包膜炎、侵入性細菌感染，或需加護病房照顧或死亡的病例。

流感住院依年齡別發生率 2009/7/1 至今



*標識數字為該年齡分層病例數。

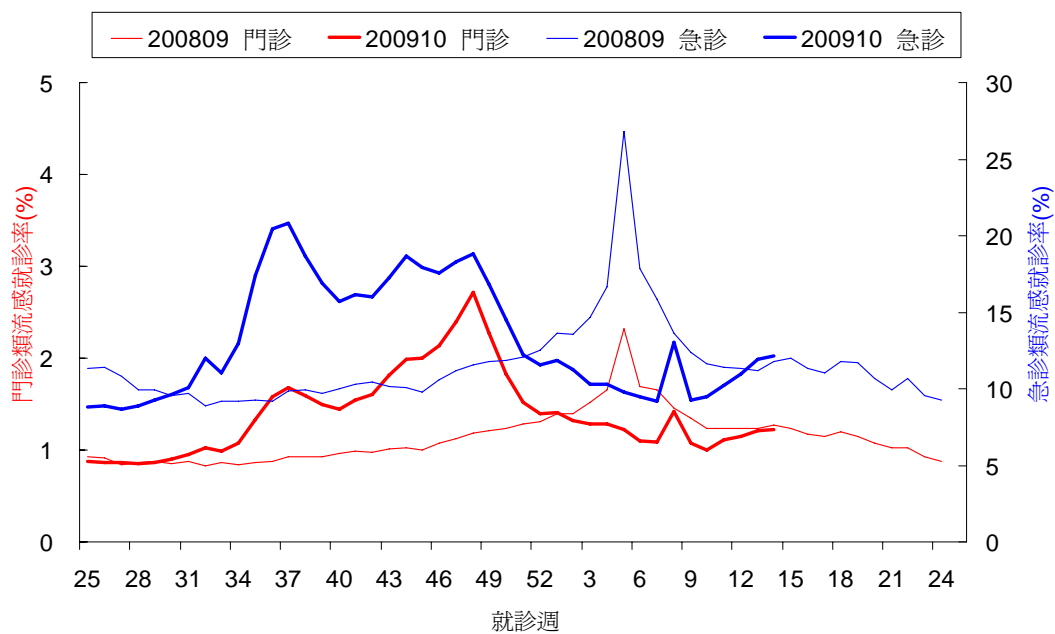


門診及急診類流感監測

2010 年第 13 週（截至 3/31）全國健保門診類流感就診率為 1.22%，較前一週(1.21%)相比無明顯變化。全國急診類流感就診率為 12.18%，較前一週(11.93%)上升 2%。

門診及急診類流感就診率

2008/6/15 至今



國際 H1N1 新型流感疫情

世界衛生組織公佈全球至今逾 213 個國家及其海外屬地發生疫情，累計至少 17,483 例死亡。全球分離之 H1N1 新型流感病毒抗原和基因型分析皆與疫苗株 A/California/07/2009 吻合。統計至 2010 年 4 月 1 日止，全世界共偵測到 268 株新型流感病毒帶有 H275Y 突變，導致對克流感（oseltamivir）產生抗藥性，但瑞樂沙（zanamivir）仍有效的個案。

北半球流感或急性呼吸道整體疫情平穩，美國東南部（阿拉巴馬州、喬治亞州、南卡羅來納州）之 H1N1 新型流感疫情較為活躍；季節性 B 型流感病毒主要流行於東亞地區，亦見於東南亞、西亞、東非與部分東、北歐國家。南半球 H1N1 新型流感疫情平穩，僅見零星散發個案。

經濟合作暨發展組織會員國中，H1N1 新型流感每百萬人口死亡率以斯洛伐克（17.39）最高，匈牙利（13.12）與希臘（13.04）次之。

