



國內疫情摘要

類流感疫情處高原期；社區中流感病毒以 A/H3N2 為主；近期流感檢出陽性件數及流感併發重症病例數仍多，且適逢學校開學、元宵燈節活動等人群聚集頻率增加，疫情傳播風險上升。

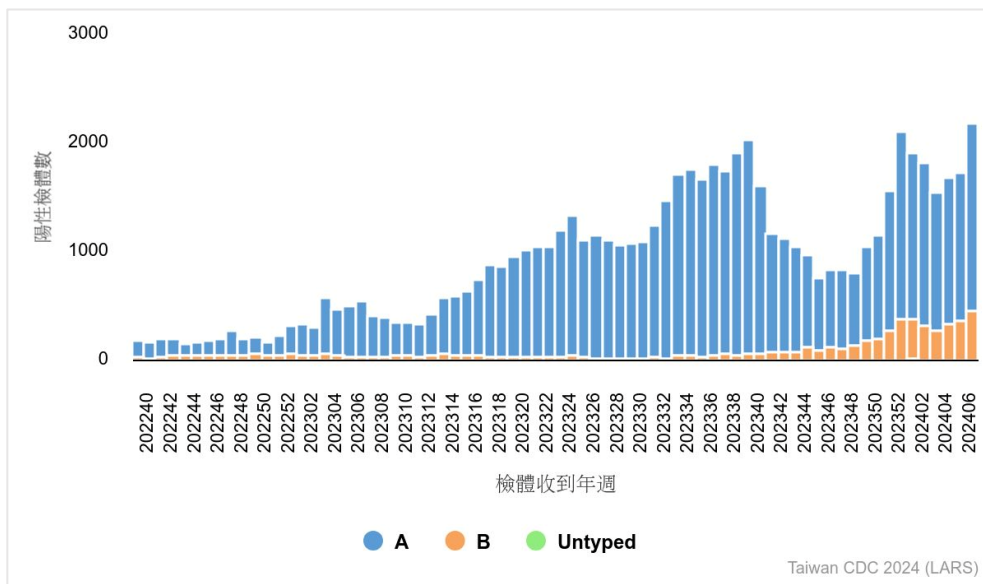
- 類流感門急診就診人次受春節連假部分門診休診影響較上週下降，惟就診病例百分比上升，須持續觀察連假後疫情變化。
- 近四週社區流感病毒以 A/H3N2 為主，其次為 B 型流感。
- 本流感季(自 2023 年 10 月 1 日起)累計 513 例流感併發重症病例，其中 83 例死亡。

實驗室監測*

實驗室傳染病自動通報系統 (LARS)

流感病毒陽性檢體件數近期趨勢呈上升，近四週檢出流感病毒 A 型占 81%，B 型占 19%。相關資料可參閱網站：[傳染病統計資料查詢系統](#)。

流感陽性件數趨勢



*有關實驗室監測系統，請參閱文獻：Jian, S. W., Chen, C. M., Lee, C. Y., & Liu, D. P. (2017). Real-Time Surveillance of Infectious Diseases: Taiwan's Experience. Health security, 15(2), 144-153

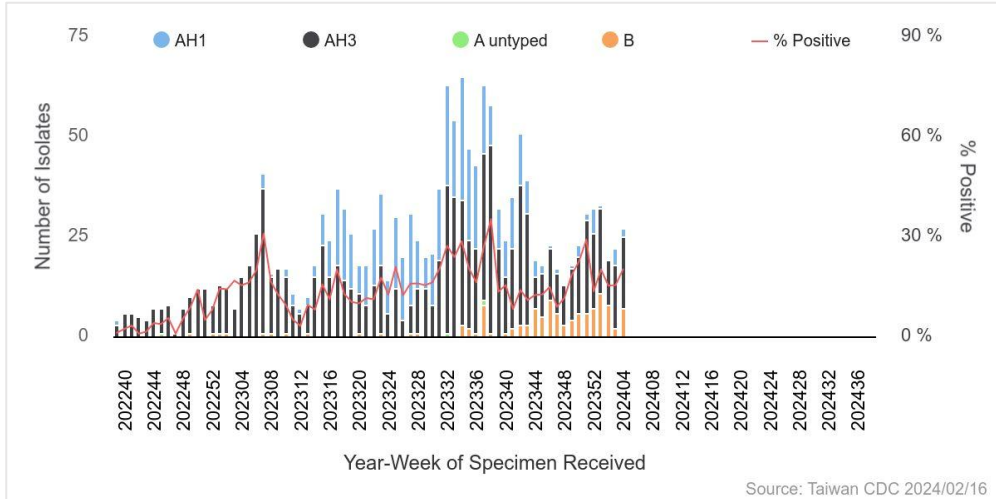




病毒性感染症合約實驗室監測

2024 年第 2 週至第 5 週流感病毒分離以 A/H3N2 (65.3%) 為主，其次為 B 型(27.7%)及 A/H1N1 (6.9%)。相關資料可參閱網站：[傳染病統計資料查詢系統](#)。

病毒性感染症合約實驗室 - 流感病毒分型趨勢



病毒抗原性

2023-2024 流感季(自 2023 年 10 月 1 日起)之流感病毒抗原性分析顯示，97.4% (74/76) A/H1N1 流感病毒與疫苗株 A/Victoria/4897/2022 (H1N1)pdm09 抗原性相近，97.5% (192/197) A/H3N2 流感病毒與疫苗株 A/Darwin/9/2021 (H3N2) 抗原性相近；B 型流感病毒分離株均為 B/Victoria，且 100% (52/52)與疫苗株 B/Austria/1359417/2021 (B/Victoria lineage) 抗原性相近。

WHO 建議 2023-2024 流感季北半球流感疫苗株	相似株 (%)	低反應株 (%)
A/Victoria/4897/2022 (H1N1)pdm09	74 (97.4%)	2 (2.6%)
A/Darwin/9/2021 (H3N2)	192 (97.5%)	5 (2.5%)
B/Austria/1359417/2021 (B/Victoria lineage)	52 (100%)	0 (0.0%)

註：以血球凝集抑制法(Hemagglutination inhibition)檢驗，效價相差 8 倍以上為低反應株

病毒抗藥性

2023-2024 流感季累積檢出克流感 (Oseltamivir) 抗藥性病毒株之分析結果如下表：

流感型別	檢驗數	病毒抗藥性, n (%)
A (H1N1)	72	0 (0%)
A (H3N2)	235	0 (0%)
B	64	0 (0%)

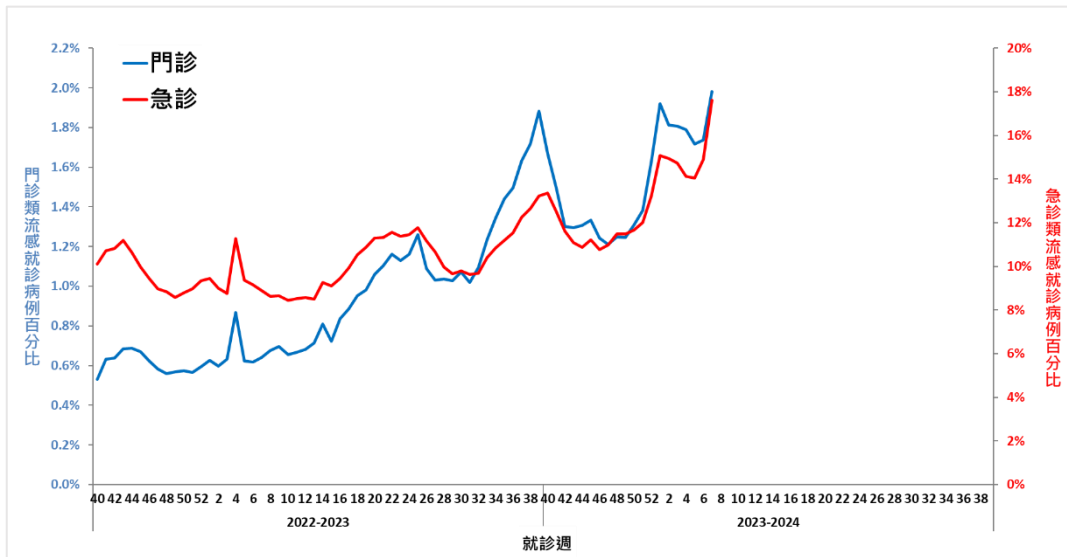




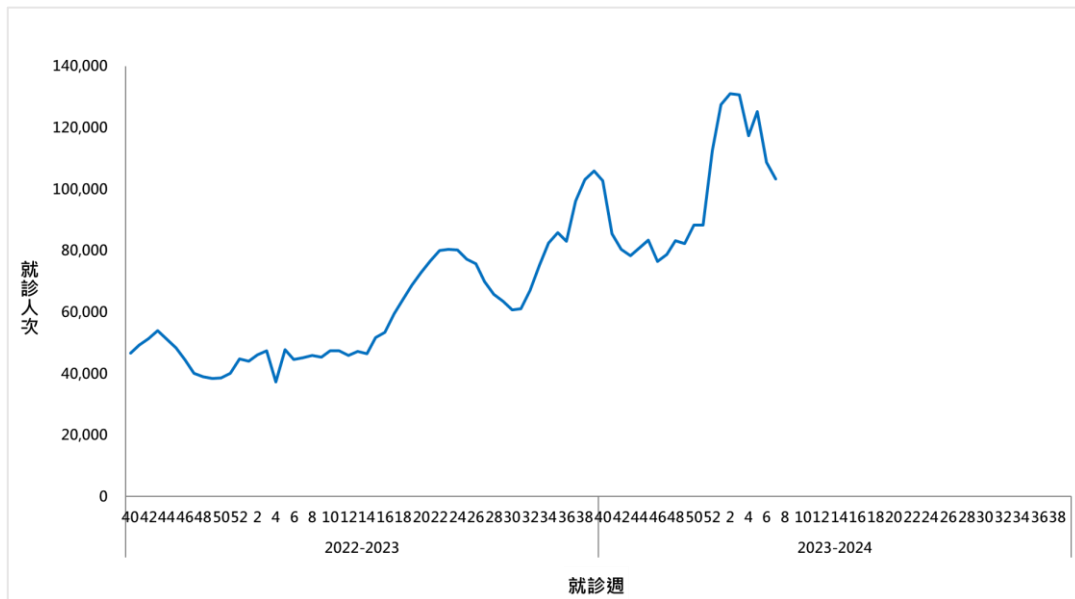
類流感監測

第 7 週門急診類流感就診人次為 103,250 人次，主要受春節連假部分門診休診影響而較前一週下降，惟門診及急診類流感就診病例百分比分別為 2.0%及 17.6%，較前一週上升，且急診就診百分比仍高於流行閾值 11.0%。相關資料可參閱網站：[傳染病統計資料查詢系統](http://www.cdc.gov.tw)。

門診及急診類流感就診病例百分比



門診及急診類流感就診人次

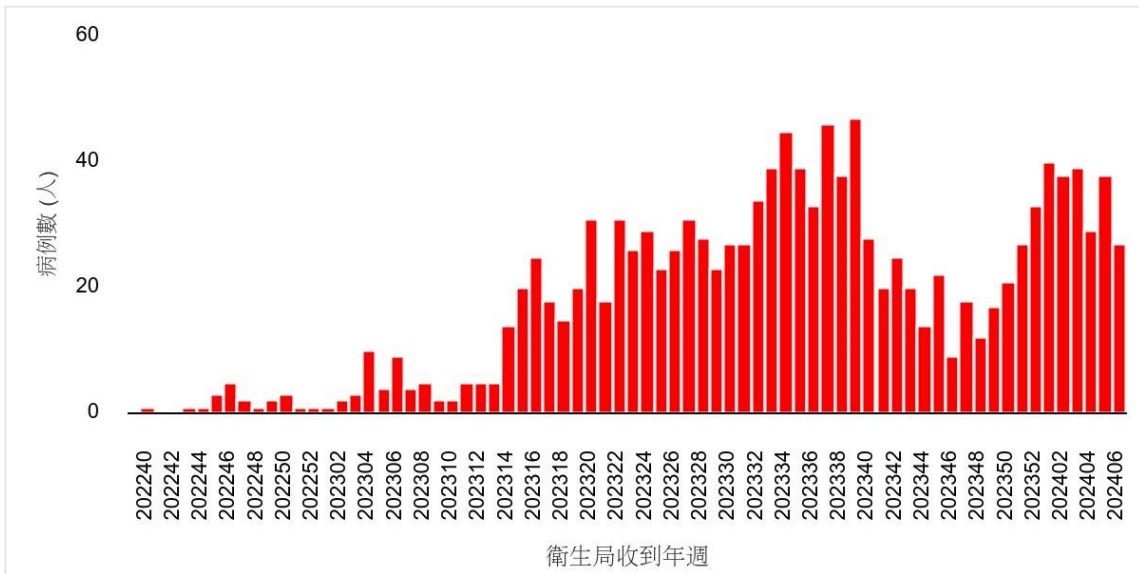




流感併發重症病例

新增 40 例流感併發重症病例(7 例 H1N1、28 例 H3N2、5 例 B 型)，重症病例中新增 5 例死亡(2 例 H1N1、3 例 H3N2)。本流感季(自 2023 年 10 月 1 日起)累計 513 例重症病例(147 例 H1N1、325 例 H3N2、6 例 A 未分型、35 例 B 型)，其中 83 例死亡(29 例 H1N1、49 例 H3N2、2 例 A 未分型、3 例 B 型)。

流感併發重症確定病例通報趨勢



相關資料可參閱網站：[傳染病統計資料查詢系統](#)。

2023-2024 流感季流感併發重症發生率及死亡率統計

年齡別	病例數	死亡數	每十萬人口 累積發生率	每十萬人口 累積死亡率
小於 3 歲	3	1	0.68	0.23
3-6 歲	12	1	1.61	0.13
7-18 歲	27	1	1.10	0.04
19-24 歲	3	1	0.19	0.06
25-49 歲	75	8	0.86	0.09
50-64 歲	93	14	1.76	0.26
65 歲以上	300	57	7.16	1.36
總計	513	83	2.19	0.36





肺炎及流感死亡監測

肺炎及流感死亡人數近期趨勢上升；各年齡別（0–49，50–64，65 歲以上）死因提及肺炎及流感死亡數以 65 歲以上最高。相關資料請參閱網站：[傳染病統計資料查詢系統](#)。

每週肺炎及流感死亡人數

