



## 國內疫情總結：2011 年第 13 週 (2011 年 3 月 27 日至 2011 年 4 月 2 日)

台灣流感疫情於第 4 週已達到高峰，逐漸下降。本週社區中流行病毒株以 B 型季節性流感病毒為主，本流感季住院病例以 H1N1 新型流感為主。已分型之流感病毒株與 2010-2011 年流疫苗株幾乎完全吻合。

- 2011 年第 11 週至 13 週共檢驗 556 件呼吸道檢體，其中 60 (11%) 件為流感病毒陽性，45 (8%) 件為 B 型流感病毒陽性，14 (3%) 件為 H1N1 新型流感病毒陽性，1 (<1%) 件為 AH3 流感病毒陽性。
- 2011 年第 13 週共新增 9 例流感住院病例，其中 5 例 H1N1 新型流感住院病例，3 例 B 型流感住院病例，及 1 例 A 型未分型流感住院病例。自 2010 年 7 月 1 日起累計共 1,751 例流感住院病例，其中主要為 H1N1 新型流感住院病例 1,040 例。自 2010 年 7 月 1 日起累計共 129 例流感住院病例死亡，其中 H1N1 新型流感 93 例，H3N2 流感 30 例、B 型流感 3 例、A 型流感未分型 3 例。
- 2011 年第 12 週死因提及肺炎及流感之死亡病例數 321 例，較前三週平均值 (348 例) 為低。
- 門診類流感每週就診人數約為 82591 人，就診率為 1.49%，與前一週 (1.53%) 相比下降 2.6%。
- 全國急診類流感就診率為 15.15%，與前一週(15.1%)相比無明顯變化。

## 病毒監測

2011 年第 11 週至 13 週共檢驗 556 件呼吸道檢體，其中 60 (11%) 件為流感病毒陽性，45 (8%) 件為 B 型流感病毒陽性，14 (3%) 件為 H1N1 新型流感病毒陽性，1 (<1%) 件為 AH3 流感病毒陽性。過去 3 週及 2010 年 7 月 1 日起合約實驗室病毒檢驗結果整理如下表。

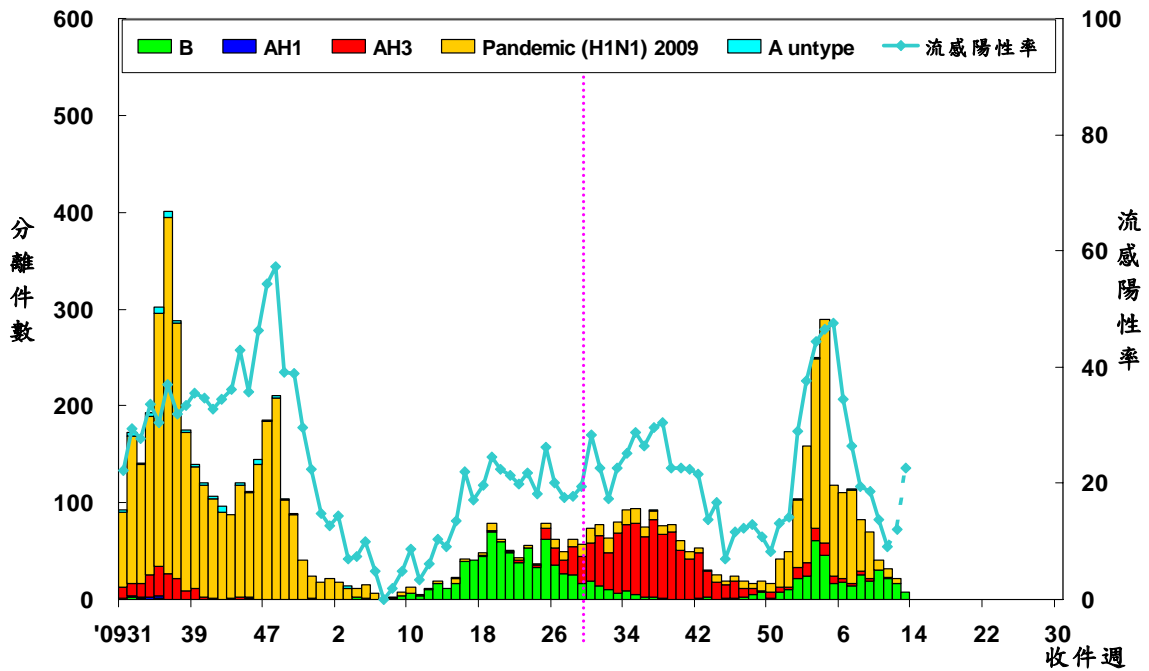
	第 11 到 13 週	2010/7/1 起累積資料
總檢驗檢體數	556	11981
陽性檢體數 (%)	60(11)	2857(24)
陽性檢體病毒分型		
A 型流感 (佔陽性檢體%)	15(25)	2326(81)
新型流感 H1N1 (佔 A 型流感%)	14(93)	1299(56)
季節流感 H3	1(7)	1022(44)
季節流感 H1	0(0)	0(0)
無法分型	0(0)	5(<1)
尚未分型	0(0)	0(0)
B 型流感	45(75)	531(19)





**病毒分析：**2010 年 7 月 1 日至今共分型 294 株流感病毒（138 株為 A 型季節流感 H3 病毒，65 株為 H1N1 新型流感病毒，91 株為 B 型季節流感病毒）。在已分型病毒中，AH3 型季節流感有 137（99%）株與 2010–2011 季節流感 H3 疫苗株 A/Perth/16/2009 吻合，62（95%）株 H1N1 新型流感病毒皆與疫苗株 A/California/07/2009 吻合，B 型季節流感中 77（85%）株與 2010–2011 季節流感 B 疫苗株 B/Brisbane/60/2008 吻合。

### 全國病毒合約實驗室 2009–2011 流感病毒分型趨勢圖



**病毒抗藥性：**2010 年 7 月 1 日至今共分析了 544 株 H1N1 新型流感、296 株季節流感 H3N2 與 37 株季節流感 B 型病毒對神經胺酶抑制劑（克流感[oseltamivir]）的抗藥性，2011 年第 13 週無新增抗藥性病毒株。分析結果如下表：

	檢驗數(n)	病毒抗藥性, n (%)
		Oseltamivir
新型流感 H1N1	544	6 (1.1)
季節流感 H3	296	0 (0)
季節流感 B	37	0 (0)



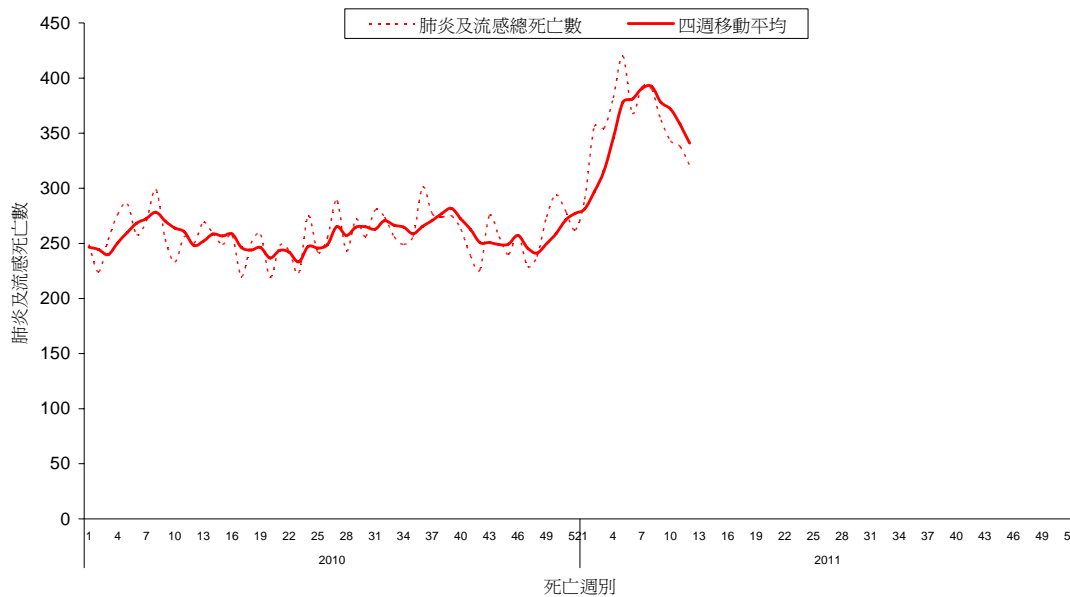


## 肺炎及流感死亡監測

2011 年第 12 週共有 321 例死因提及肺炎及流感之病例，該週肺炎及流感死亡病例數較前三週平均值 (348 例) 為低。各年齡別 (0-49, 50-64, 65 歲以上) 死因提及肺炎及流感死亡數以 65 歲以上最高。

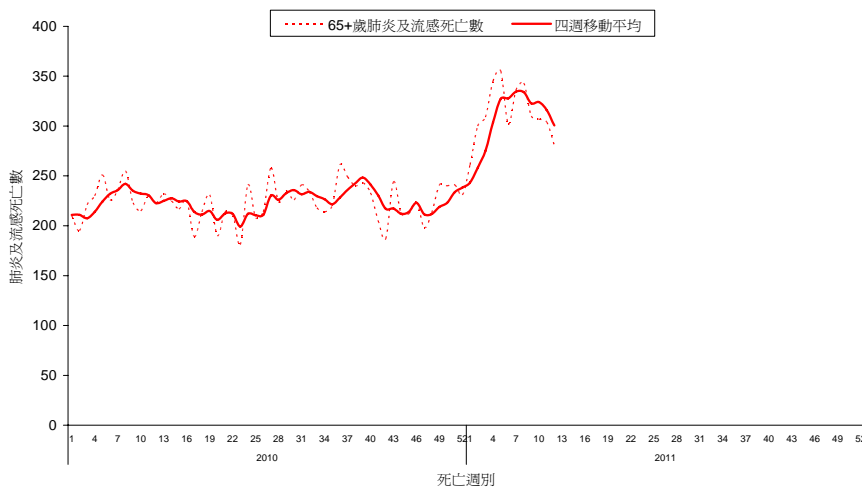
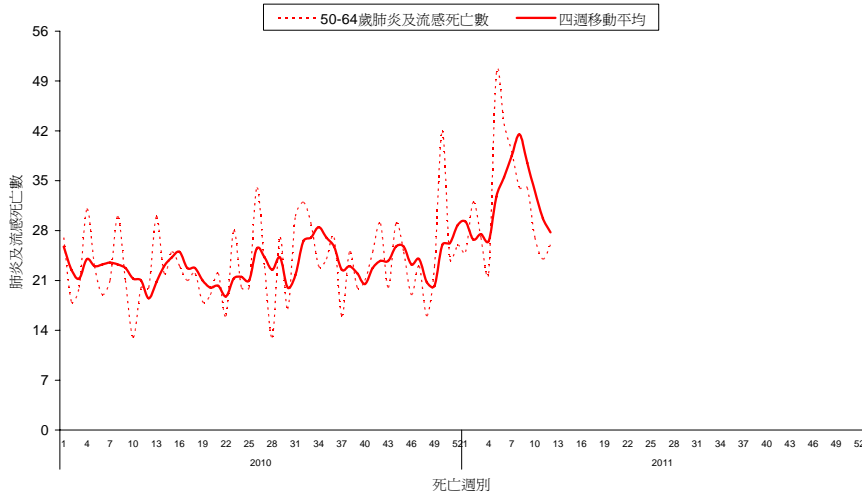
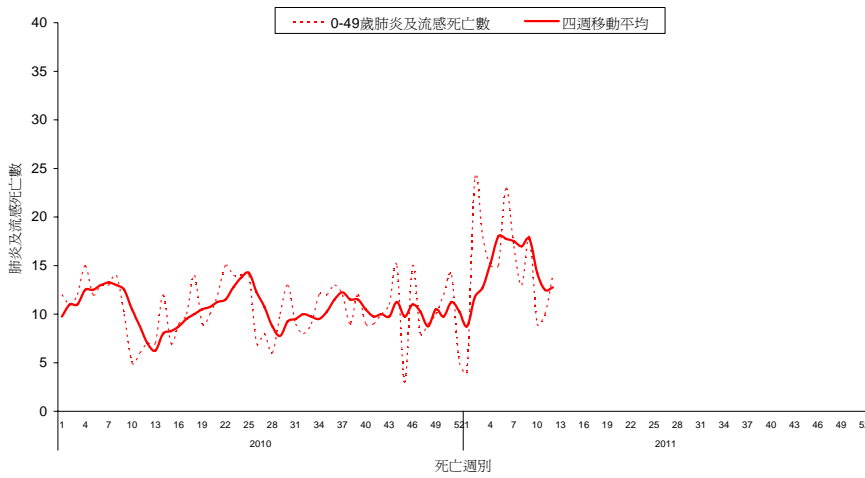
### 全國肺炎及流感死亡監測

資料截止日 2011/3/26





## 全國肺炎及流感死亡年齡別監測 資料截止日 2011/3/26

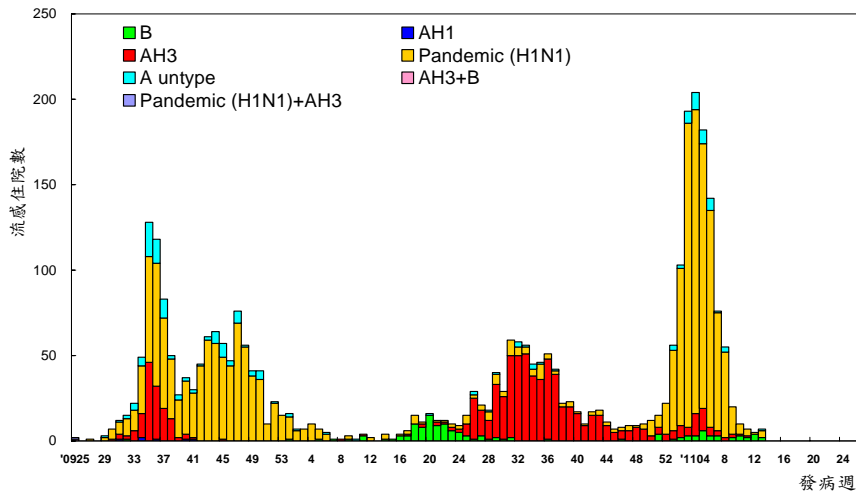




## 流感住院通報

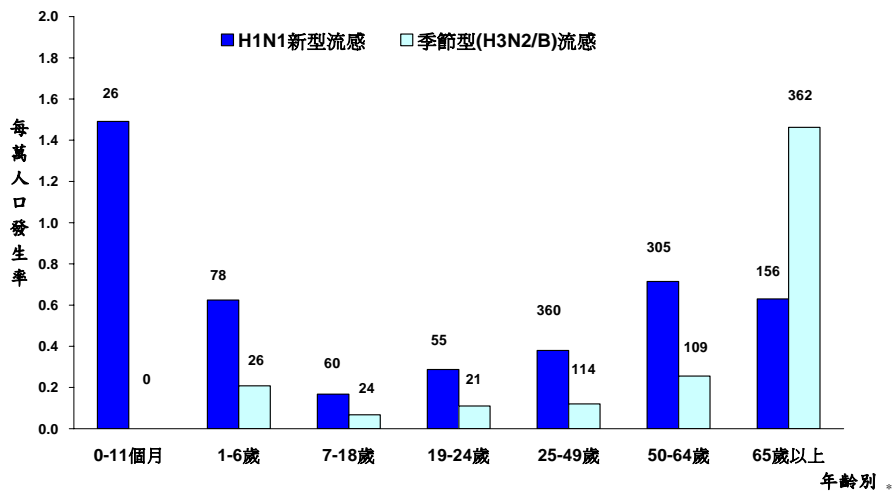
2011 年第 13 週共新增 9 例流感住院病例，其中 5 例 H1N1 新型流感住院病例，3 例 B 型流感住院病例，及 1 例 A 型未分型流感住院病例。自 2010 年 7 月 1 日起累計共 1,751 例流感住院病例，其中主要為 H1N1 新型流感住院病例 1,040 例。自 2010 年 7 月 1 日起累計共 129 例流感住院病例死亡，其中 H1N1 新型流感 93 例，H3N2 流感 30 例、B 型流感 3 例、A 型流感未分型 3 例。

### 流感住院依發病週個案數 2009/7/1 至今



\*病例定義為確認流感病毒感染，並合併肺部或神經系統併發症，心肌炎或心包膜炎、侵入性細菌感染，或需加護病房照顧或死亡的病例。

### 流感住院依年齡別發生率 2010/7/1 至今



標識數字為該年齡分層病例數；H1N1 新型流感病例數包含 1 例同時感染 H3N2 型季節流感病毒病例，1 例同時感染 B 型季節流感病毒病例





## 門診及急診類流感監測

2011 年第 13 週全國健保門診類流感就診率為 1.49%，與前一週 (1.53%) 相比下降 2.6%。  
全國急診類流感就診率為 15.15%，與前一週(15.1%)相比無明顯變化。

### 門診及急診類流感就診率

2009/6/14 至今

