

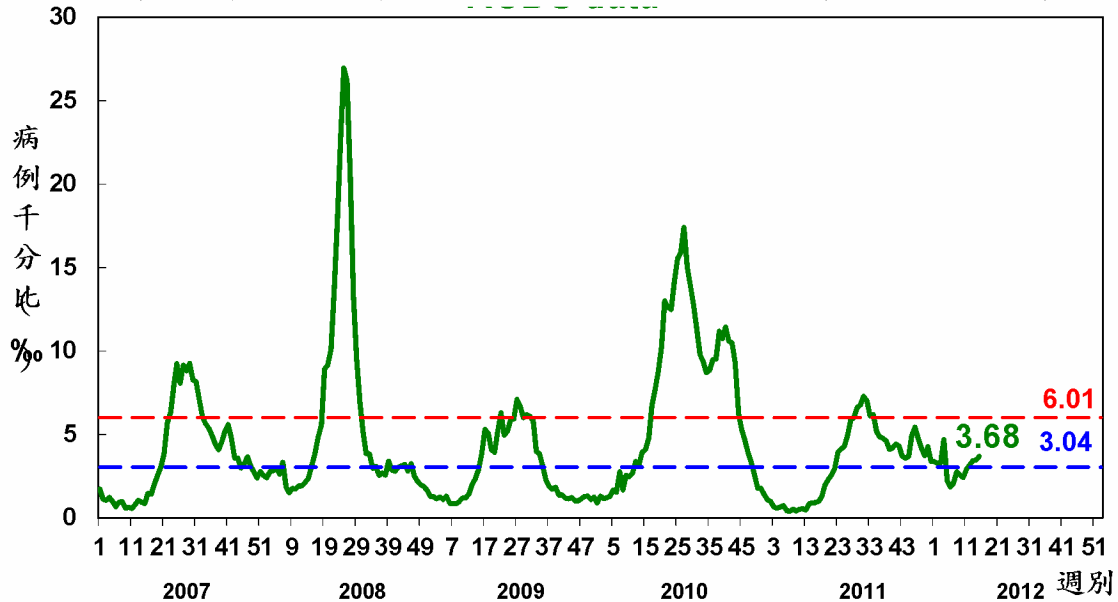


# 腸病毒疫情週報

## 國內疫情

### 一、急診監測

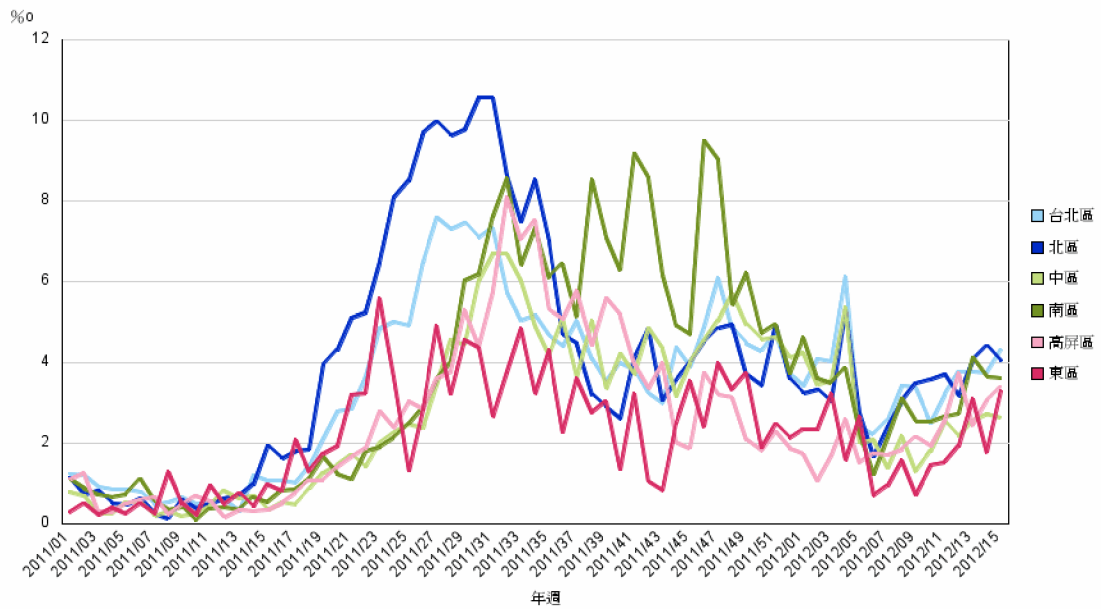
手足口病及疱疹性咽峽炎近四週急診病例比率为 3.16, 3.42, 3.46, 3.68，就診病例千分比持續上升且超過預警值，目前仍低於流行閾值，將持續密切監測疫情變化。



### 各區急診監視

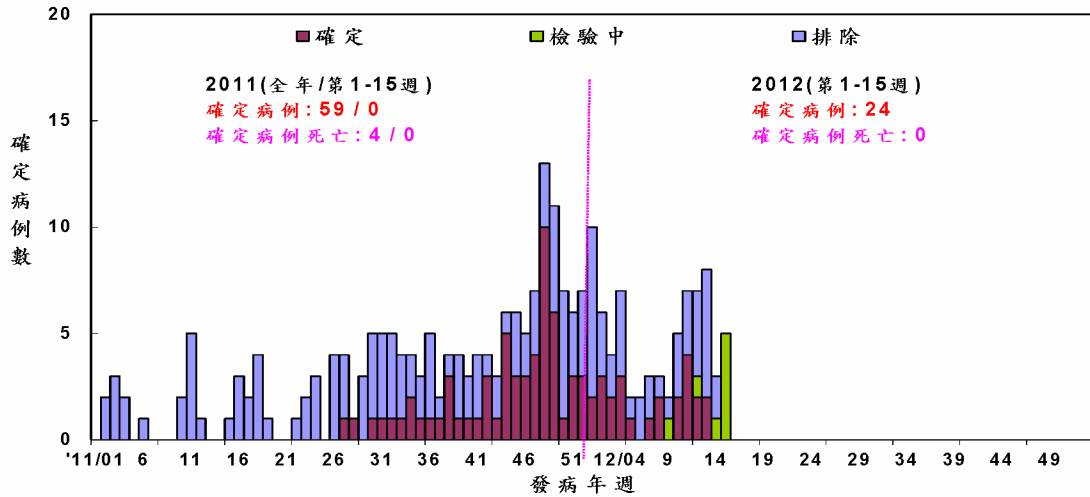
手足口病及疱疹性咽峽炎急診病例千分比，台北區、高屏區及東區均較前一週上升。

2011/01-2012/15 腸病毒地區別就診千分比監測趨勢圖



## 二、重症監測

本年截至 4/16 止，共通報 74 例疑似腸病毒重症病例，其中 24 例確定。

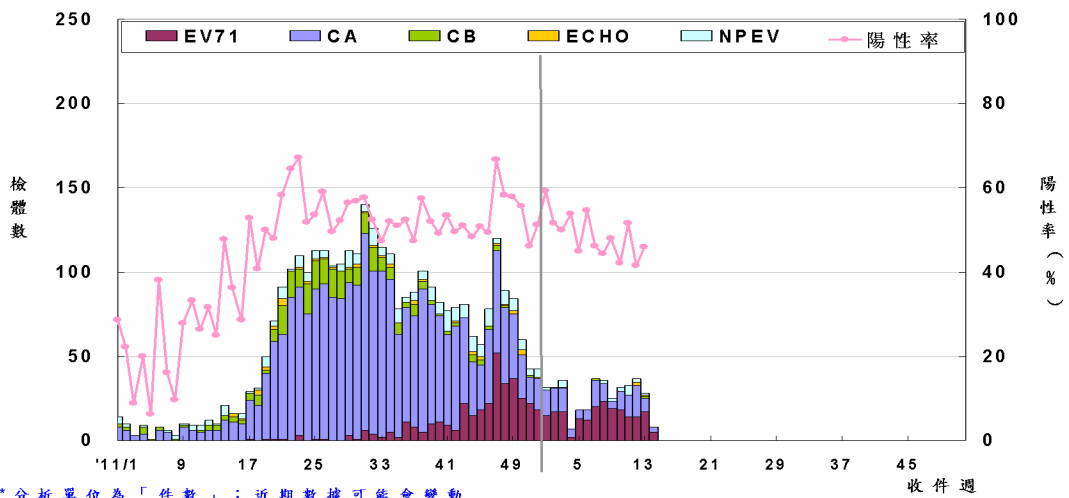


每日最新趨勢圖及病例分布可參閱：

[http://nidss.cdc.gov.tw/SingleDisease.aspx?Pt=s&dc=1&dt=3&disease=0749&d=3&i=all&s=determined\\_cnt&rk=W](http://nidss.cdc.gov.tw/SingleDisease.aspx?Pt=s&dc=1&dt=3&disease=0749&d=3&i=all&s=determined_cnt&rk=W)

## 三、病毒監測

2012 年第 13 週社區腸病毒陽性率為 45.9% (較前週上升 10.4%)，克沙奇 A 型占 28.6%、EV71 占 60.7%。本週新增 21 件 EV71：台中市(5)、新北市(3)、桃園縣(3)、宜蘭縣(2)、苗栗縣(2)、新竹市(1)、高雄市(1)、台北市(1)、南投縣(1)、嘉義縣(1)、台南市(1)。本年累計檢出 197 件 EV71 陽性檢體，分布：台中市(39)、宜蘭縣(29)、桃園縣(26)、雲林縣(18)、新北市(18)、彰化縣(15)、台南市(10)、高雄市(8)、台北市(8)、苗栗縣(6)、花蓮縣(4)、南投縣(5)、新竹市(3)、嘉義市(2)、台東縣(2)、嘉義縣(1)、屏東縣(1)、澎湖縣(1)。



\*分析單位為「件數」；近期數據可能會變動

各型病毒詳細資料可參閱「病毒性感染症合約實驗室檢驗週報」，網址：

<http://www.cdc.gov.tw/professional/list.aspx?treeid=4C19A0252BBEF869&nowtreeid=34330F1263D5F7E4>



**四、停課監視**

區 別	本週新增班級數					本年累計 班級數
	國小	幼稚園	托兒所	其他	小計	
臺北區(基隆市、宜蘭縣、臺北市、 新北市、金門縣、連江縣)	22	18	26	10	76	573
北區(桃園縣、新竹市、新竹縣、 苗栗縣)	3	9	1	0	13	182
中區(臺中市、彰化縣、南投縣)	8	5	4	2	19	140
南區(雲林縣、嘉義市、嘉義縣、 臺南市)	4	6	2	0	12	178
高屏區(高雄市、屏東縣、澎湖縣)	7	6	2	0	15	116
東區(花蓮縣、臺東縣)	0	0	1	0	1	8
總 計	44	44	36	12	136	1197

- 本局已訂定「腸病毒停課建議標準」，提供各縣市自行制定停課復課決策機制之參考，由各縣市視轄區腸病毒流行情形及疫情幅度，決定是否須採取停課措施。

**國際疫情**

- 一、中國大陸：湖南省截至4/8累計報告10,959例(較去年同期的5,687例增加92.72%)，重症57例(去年同期2例)，死亡5例，死亡病例數居全國第四位。
- 二、新加坡：本年第14週通報955例手足口病(去年同期334例)，較上週減少；本年累計通報10,724例，約為去年同期(3,341例)3倍。

