



國內疫情總結：2015 年第 46 週（2015 年 11 月 15 日至 2015 年 11 月 21 日）

台灣流感疫情雖處相對低點，但近期呈現緩升趨勢；目前本流感季社區主要流行病毒型別為 H3N2。

- 2015 年第 44 週社區流感病毒陽性率為 1.3%，檢出 1 件 H1N1 陽性檢體。
- 2015 年第 46 週新增 5 例流感併發重症確定病例，新增 1 例經審查與流感相關死亡病例。自 2015 年 7 月 1 日起累計 145 例流感併發重症病例，25 例流感併發重症死亡病例。
- 2015 年第 46 週門診類流感就診人數約為 50,797 人次，近期門急診病例百分比趨勢略升。

## 病毒監測

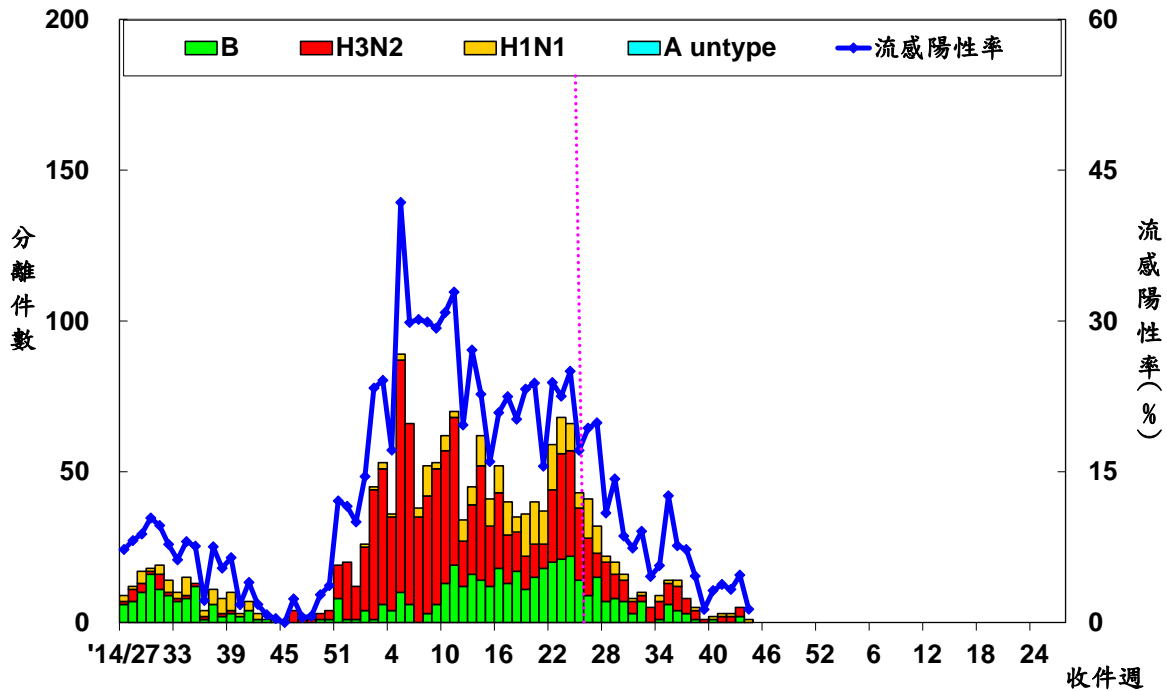
	2015 年第 44 週	2015/7/1 起累積資料
總檢驗檢體數	75	2389
陽性檢體數 (%)	1(1.3)	219(9.2)
陽性檢體病毒分型		
A 型流感 (佔陽性檢體%)	1(100)	145(66.2)
A (H1N1) (佔 A 型流感%)	1(100)	42(29)
A (H3N2)	0(0)	103(71)
無法分型	0(0)	0(0)
尚未分型	0(0)	0(0)
B 型流感	0(0)	74(33.8)





**病毒分析：**2015 年 10 月 1 日迄今共分型 9 株流感病毒。在已分型病毒中，100% H1N1 型病毒與 2015-2016 流感疫苗株 A/California/7/2009 吻合，100% H3N2 型病毒與 2015–2016 流感疫苗株 A/Switzerland/9715293/2013 吻合；100% B 型病毒與 2015–2016 流感疫苗株 B/Phuket/3073/2013-like 吻合。

全國病毒合約實驗室 2014–2016 流感病毒分型趨勢圖



**病毒抗藥性：**

2015 年 10 月 1 日至今未檢出克流感[Oseltamivir]抗藥性病毒株。分析結果如下表：

	檢驗數(n)	病毒抗藥性, n (%)
		Oseltamivir
A (H1N1)	4	0
A (H3N2)	9	0
B	2	0

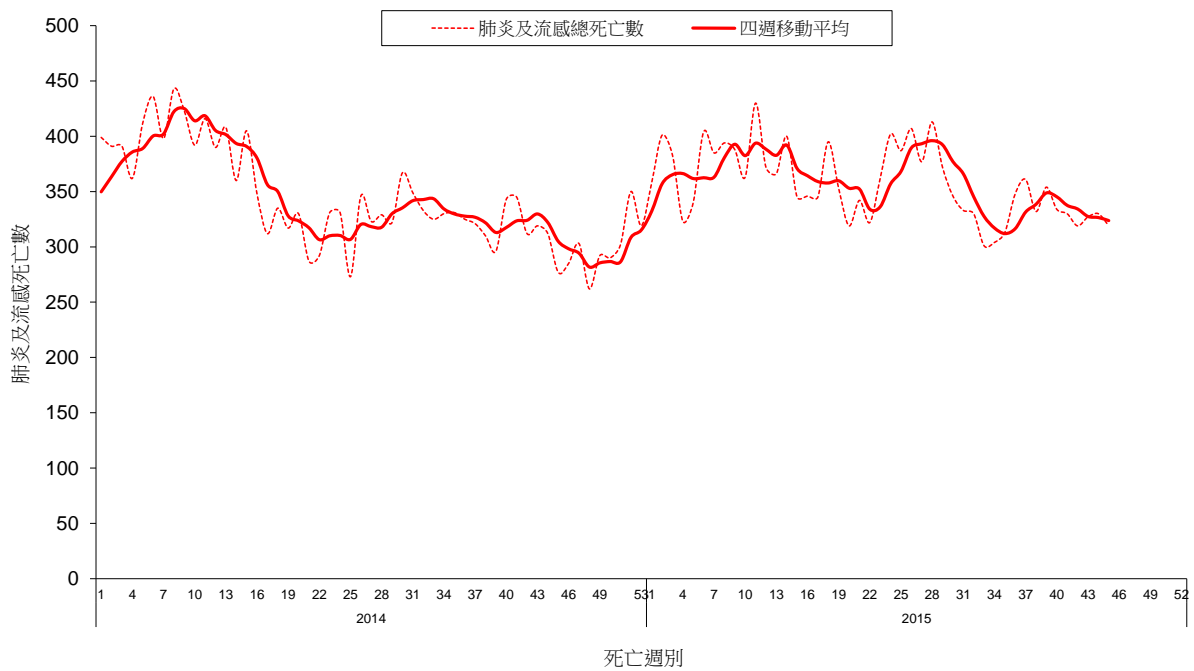




## 肺炎及流感死亡監測

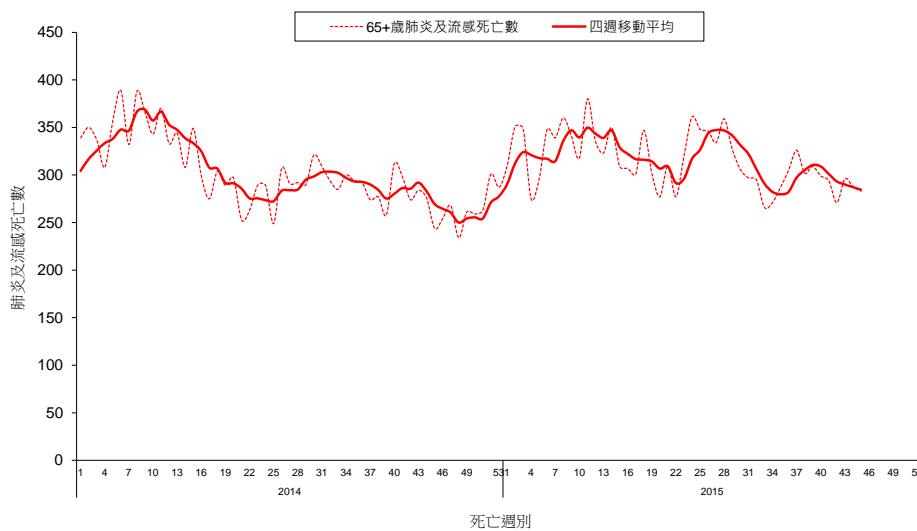
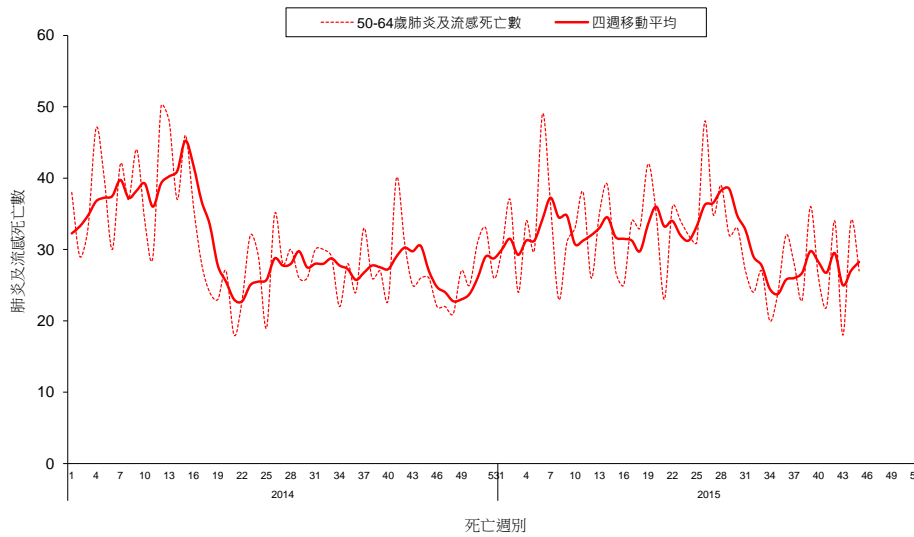
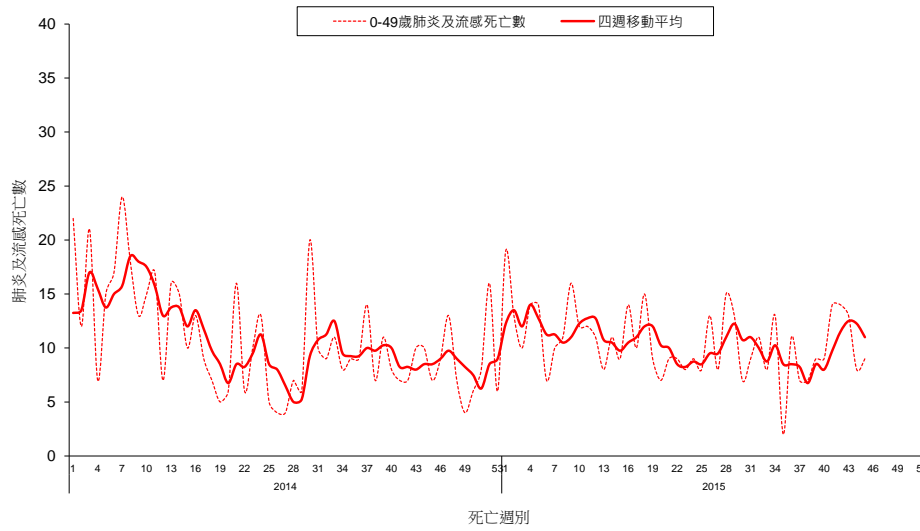
近期趨勢於低點波動。各年齡別（0-49，50-64，65 歲以上）死因提及肺炎及流感死亡數以 65 歲以上最高。

### 全國肺炎及流感死亡監測 死亡日期截至 2015/11/14





## 全國肺炎及流感死亡年齡別監測 死亡日期截至 2015/11/14

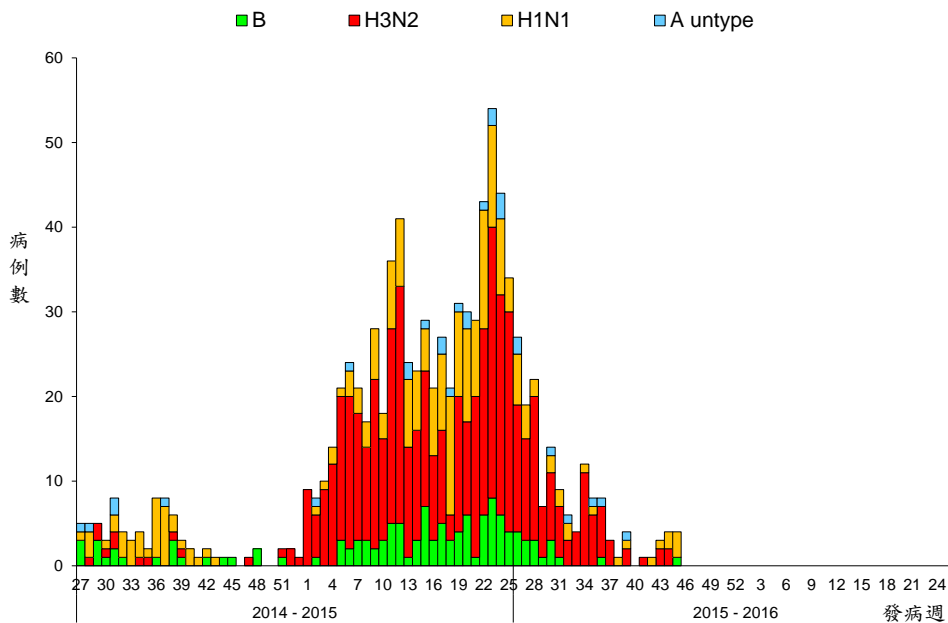




## 流感併發重症通報

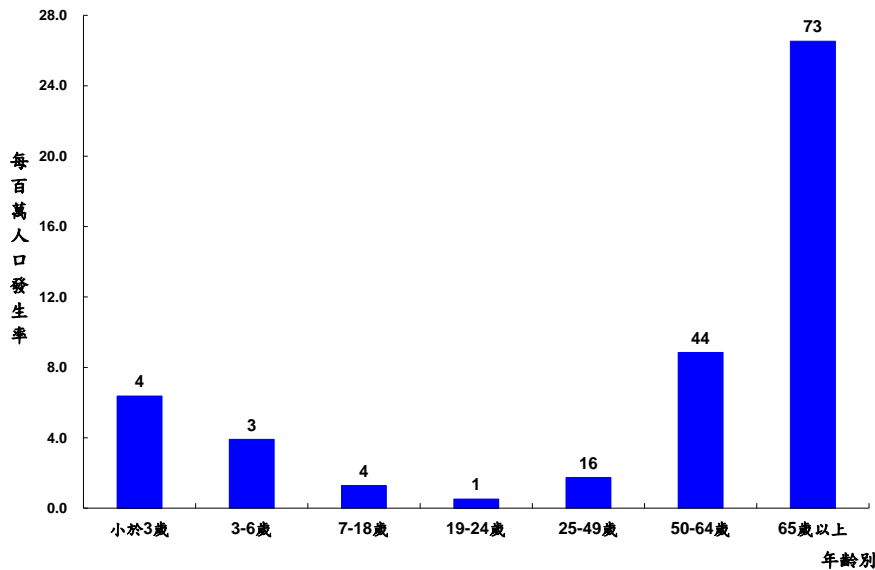
2015 年第 46 週新增 5 例流感併發重症確定病例，包含 4 例 H1N1 型、1 例 B 型；新增 1 例經審查與流感相關死亡病例(H3N2 型)。自 2015 年 7 月 1 日起累計共 145 例確定病例，包括 27 例 H1N1 型、98 例 H3N2 型、6 例 A 未分型、14 例 B 型；25 例流感併發重症死亡病例，包括 2 例 H1N1 型、19 例 H3N2 型、2 例 A 未分型、2 例 B 型。

### 流感併發重症依發病週個案數 2014/7/1 至今



\*病例定義為出現類流感症狀後兩週內因併發症(如肺部併發症、神經系統併發症、侵襲性細菌感染、心肌炎或心包膜炎等)而需加護病房治療或死亡，且經實驗室確診為流感病毒感染。

### 流感併發重症依年齡別發生率 2015/7/1 至今



\*標識數字為該年齡分層病例數。





## 門診及急診類流感監測

2015 年第 46 週全國健保門診類流感就診病例百分比比較前一週略升，急診類流感就診病例百分比亦較前一週略升。

### 門診及急診類流感病例百分比

2014/7/1 至今

