



國內疫情總結：2011 年第 5 週 (2011 年 1 月 30 日至 2011 年 2 月 5 日)

台灣流感疫情在第 4 週已達到高峰，惟春節期間因門診休診，急診就診率仍持續攀升，春節過後門診回復看診，預期就診率將會逐漸下降，社區中以 H1N1 新型流感病毒為主，住院病例亦以 H1N1 新型流感為主。已分型之流感病毒株與 2010-2011 年流感疫苗株幾乎完全吻合。

- 2011 年第 3 週至 5 週共檢驗 750 件呼吸道檢體，其中 376 (50%) 件為流感病毒陽性，250 (33%) 件為 H1N1 新型流感病毒陽性，106 (14%) 件為 B 型流感病毒陽性，11 (2%) 件為 AH3 流感病毒陽性，9 (1%) 件為 A 型未分型流感病毒陽性。
- 2011 年第 5 週共新增 174 例流感住院病例，其中 146 例 H1N1 新型流感住院病例，2 例 H3N2 流感住院病例，20 例 A 型流感未分型住院病例，及 6 例 B 型流感住院病例。自 2010 年 7 月 1 日起累計共 1,316 例流感住院病例，其中主要為 H1N1 新型流感住院病例 663 例 (其中 1 例同時感染 H1N1 新型流感與 H3N2 型季節流感病毒)。自 2010 年 7 月 1 日起累計共 59 例流感住院病例死亡，其中 H1N1 新型流感 30 例，H3N2 流感 28 例、B 型流感 1 例。
- 2011 年第 4 週死因提及肺炎及流感之死亡病例數 357 例，較前三週平均值 (327 例) 為高。
- 門診類流感每週就診人數約為 81,132 人，就診率為 2.34%，與前一週 (2.14%) 相比上升 9%。
- 急診類流感就診率為 26.03%，與前一週 (19.98%) 相比上升 30%。

病毒監測

2011 年第 3 週至 5 週共檢驗 750 件呼吸道檢體，其中 376 (50%) 件為流感病毒陽性，250 (33%) 件為 H1N1 新型流感病毒陽性，106 (14%) 件為 B 型流感病毒陽性，11 (2%) 件為 AH3 流感病毒陽性，9 (1%) 件為 A 型未分型流感病毒陽性。過去 3 週及 2010 年 7 月 1 日起合約實驗室病毒檢驗結果整理如下表。

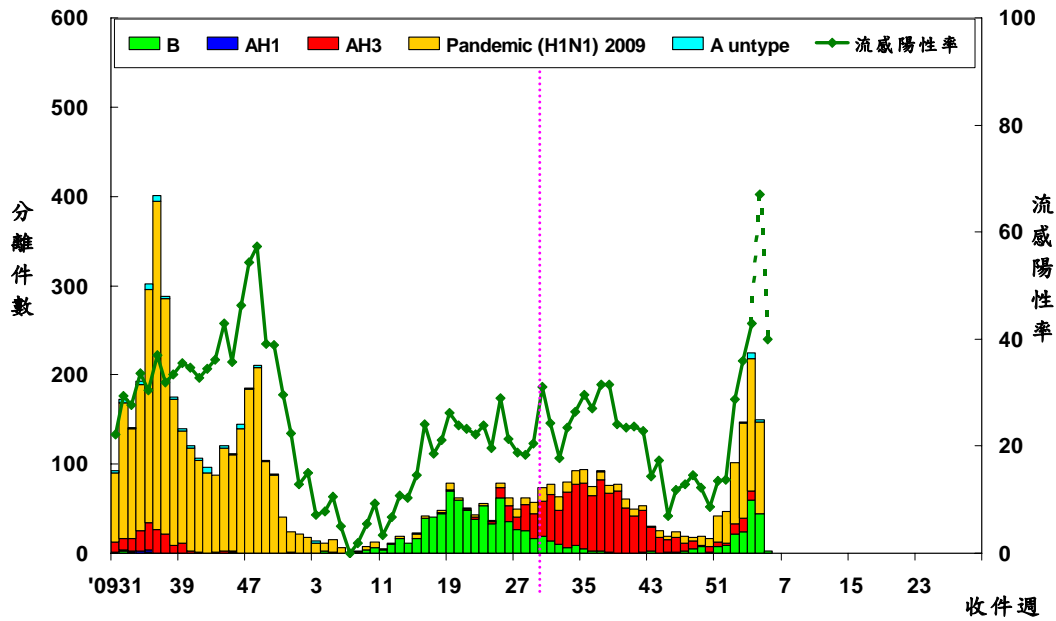
	第 3 到 5 週	2010/7/1 起累積資料
總檢驗檢體數	750	8550
陽性檢體數 (%)	376(50)	2083(24)
陽性檢體病毒分型		
A 型流感 (佔陽性檢體%)	270(72)	1722(83)
新型流感 H1N1 (佔 A 型流感%)	250(93)	721(42)
季節流感 H3	11(4)	989(57)
季節流感 H1	0(0)	0(0)
無法分型	9(3)	12(1)
尚未分型	0(0)	0(0)
B 型流感	106(28)	361(17)

病毒分析：2010 年 7 月 1 日至今共分型 219 株流感病毒 (126 株為 A 型季節流感 H3 病毒，44 株為 H1N1 新型流感病毒，49 株為 B 型季節流感病毒)。在已分型病毒中，AH3 型季節流感有 125 (99%) 株與 2010-2011 季節流感 H3 疫苗株 A/Perth/16/2009 吻合，42 (95%) 株 H1N1 新型流感病毒皆與疫苗株 A/California/07/2009 吻合，B 型季節流感中 43 (88%) 株與 2010-2011 季節流感 B 疫苗株 B/Brisbane/60/2008 吻合。





全國病毒合約實驗室 2009-2011 流感病毒分型趨勢圖



病毒抗藥性：2010 年 7 月 1 日至今共分析了 258 株季節流感 H3N2、75 株 H1N1 新型流感與 7 株季節流感 B 型病毒對神經胺酶抑制劑（克流感[oseltamivir]）的抗藥性，分析結果如下表。

	檢驗數(n)	病毒抗藥性, n (%)
		Oseltamivir
季節流感 H3	258	0 (0)
新型流感 H1N1	75	0 (0)
季節流感 B	7	0 (0)



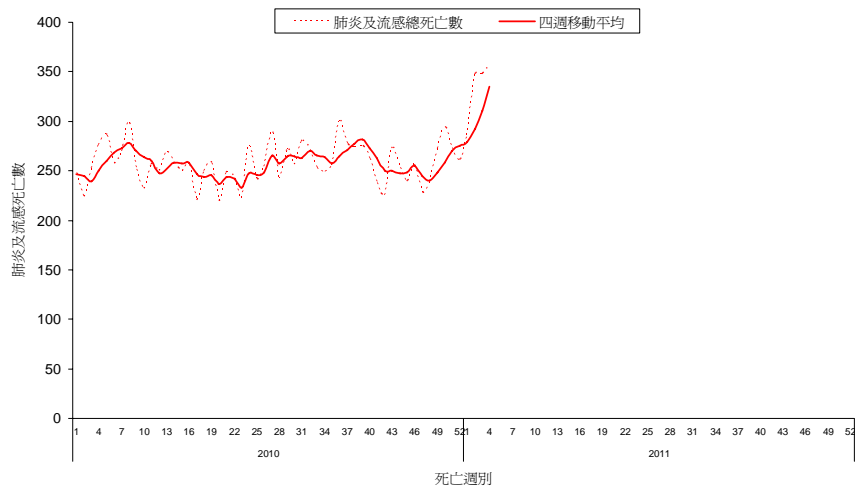


肺炎及流感死亡監測

2011 年第 4 週共有 357 例死因提及肺炎及流感之病例，該週肺炎及流感死亡病例數較前三週平均值（327 例）為高。各年齡別（0-49，50-64，65 歲以上）死因提及肺炎及流感死亡數以 65 歲以上最高。

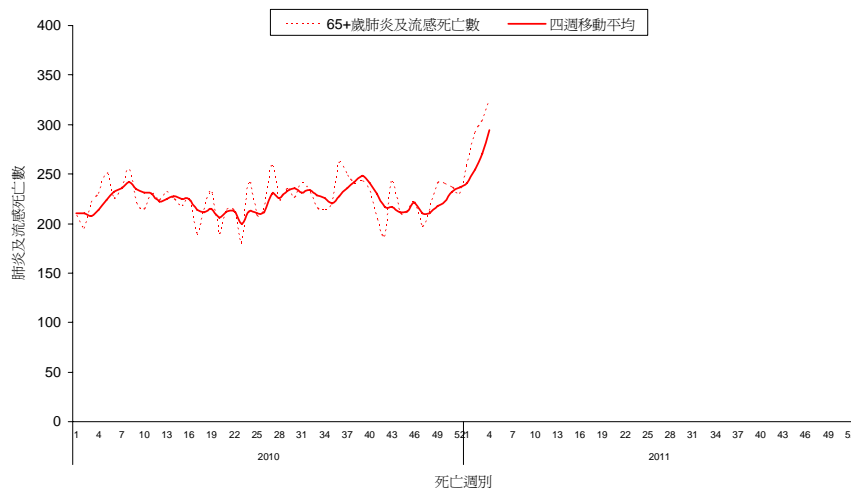
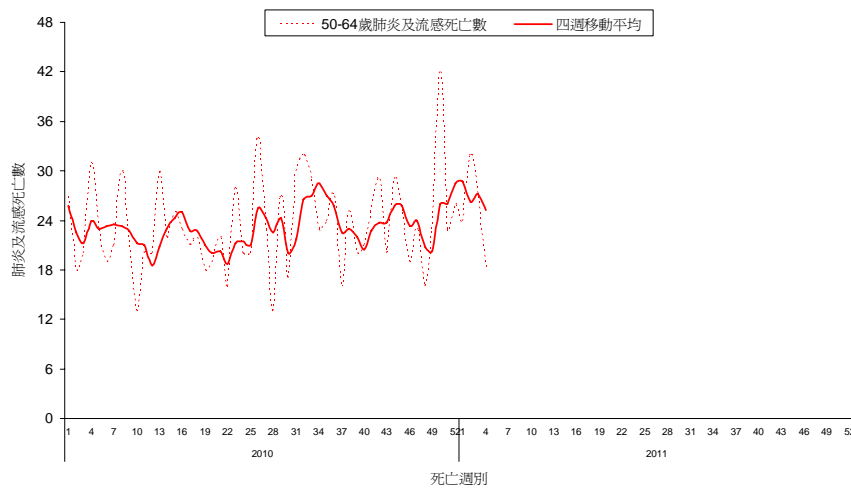
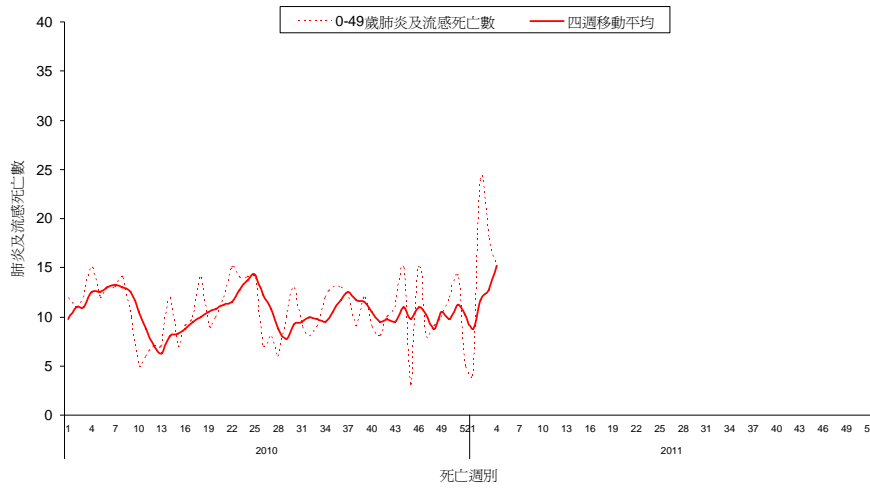
全國肺炎及流感死亡監測

資料截止日 2011/1/29





全國肺炎及流感死亡年齡別監測 資料截止日 2011/1/29



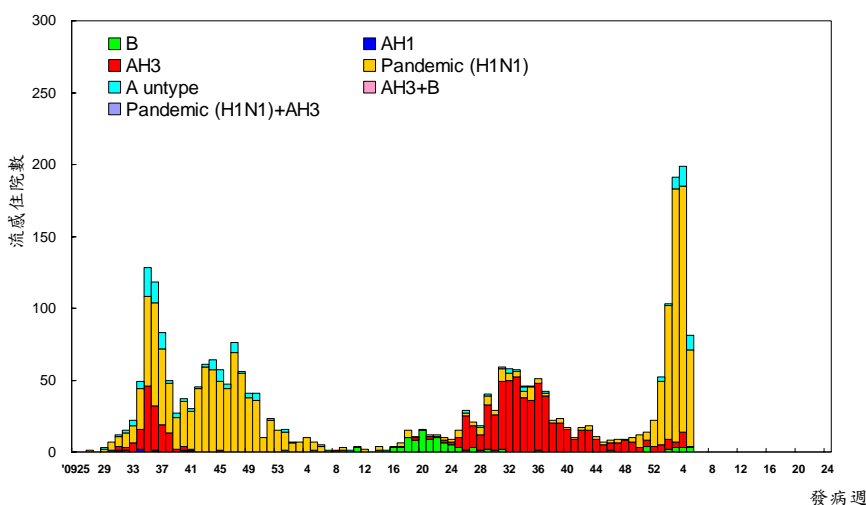


流感住院通報

2011 年第 5 週共新增 174 例流感住院病例，其中 146 例 H1N1 新型流感住院病例，2 例 H3N2 流感住院病例，20 例 A 型流感未分型住院病例，及 6 例 B 型流感住院病例。自 2010 年 7 月 1 日起累計共 1316 例流感住院病例，其中主要為 H1N1 新型流感住院病例 663 例（其中 1 例同時感染 H1N1 新型流感與 H3N2 型季節流感病毒）。自 2010 年 7 月 1 日起累計共 59 例流感住院病例死亡，其中 H1N1 新型流感 30 例、H3N2 流感 28 例，B 型流感 1 例。

流感住院依發病週個案數

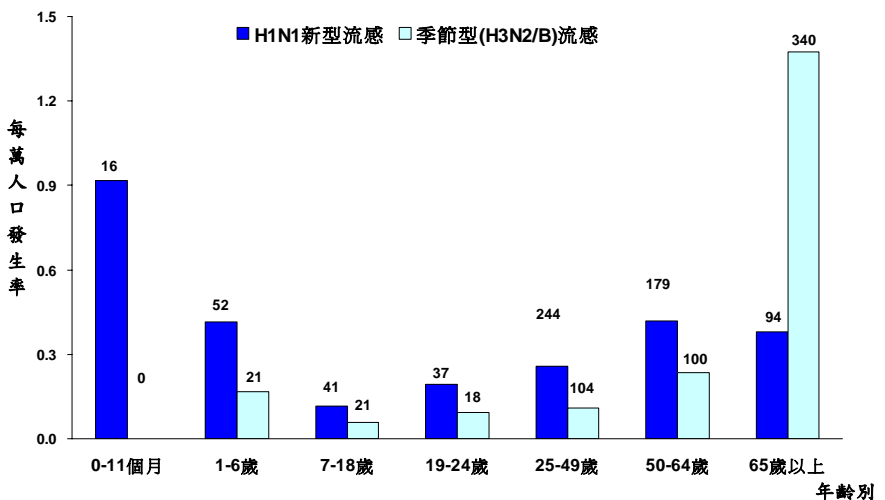
2009/7/1 至今



* 病例定義為確認流感病毒感染，並合併肺部或神經系統併發症，心肌炎或心包膜炎、侵入性細菌感染，或需加護病房照顧或死亡的病例。

流感住院依年齡別發生率

2010/7/1 至今



標識數字為該年齡分層病例數；H1N1 新型流感病例數包含 1 例同時感染 H3N2 型季節流感病毒病例





門診及急診類流感監測

2011 年第 5 週全國健保門診類流感就診率為 2.34%，與前一週 (2.14%) 相比上升 9%。全國急診類流感就診率為 26.03%，與前一週 (19.98%) 相比上升 30%。

門診及急診類流感就診率

2009/6/14 至今

