



國內疫情摘要

處流行期，類流感就診人次上升，流感併發重症病例數仍高，須持續留意疫情變化及重症病例發生風險。

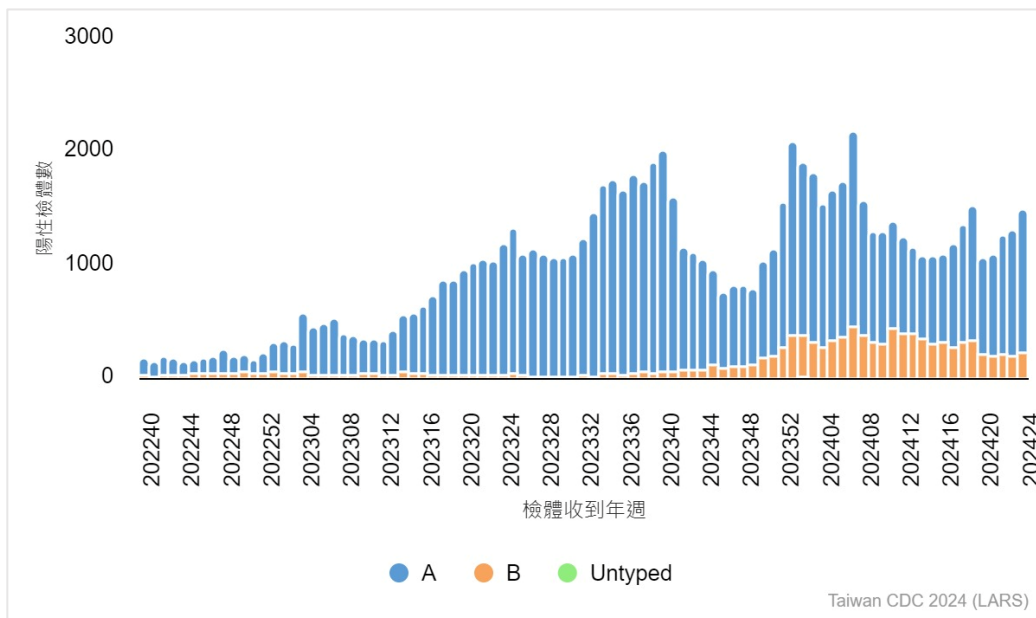
- 類流感門急診就診人次連續三週上升，急診就診病例百分比高於流行閾值。
- 近四週社區合約實驗室監測顯示，流感病毒中 A 型占 70.3%，B 型占 29.7%。
- 本流感季(自 2023 年 10 月 1 日起)累計 1,067 例流感併發重症病例，其中 204 例死亡。

實驗室監測*

實驗室傳染病自動通報系統 (LARS)

流感病毒陽性檢體件數近期呈上升趨勢；近四週檢出流感病毒 A 型占 84%，B 型占 16%，近期 B 型占比略降。相關資料可參閱網站：[傳染病統計資料查詢系統](#)。

流感陽性件數趨勢



*有關實驗室監測系統，請參閱文獻：Jian, S. W., Chen, C. M., Lee, C. Y., & Liu, D. P. (2017). Real-Time Surveillance of Infectious Diseases: Taiwan's Experience. Health security, 15(2), 144-153

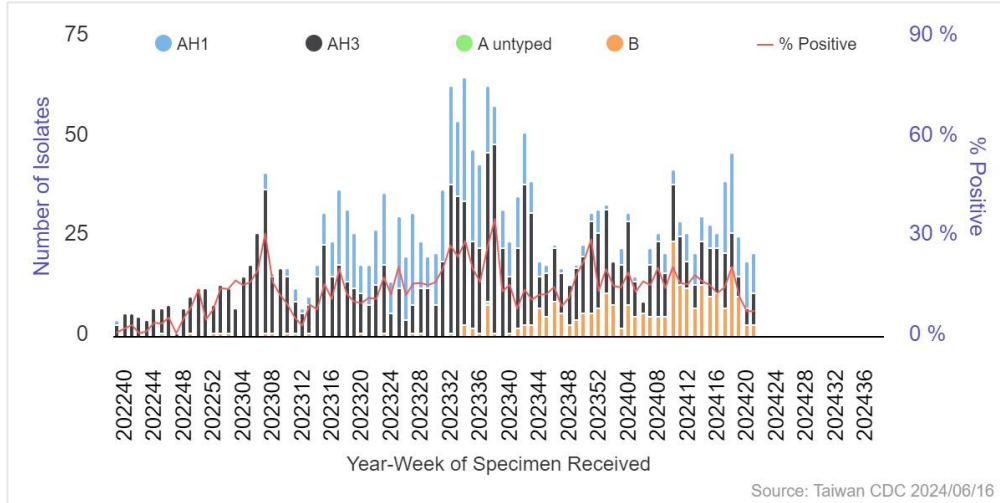




病毒性感染症合約實驗室監測

2024 年第 19 週至第 22 週流感病毒分離件數 A 型高於 B 型，其中 A/H1N1 型占 46.8%、B 型占 29.7%、A/H3N2 占 23.4%。相關資料可參閱網站：[傳染病統計資料查詢系統](#)。

病毒性感染症合約實驗室 - 流感病毒分型趨勢



病毒抗原性

2023-2024 流感季(自 2023 年 10 月 1 日起)之流感病毒抗原性分析顯示，95.8% (160/167) A/H1N1 流感病毒與疫苗株 A/Victoria/4897/2022 (H1N1)pdm09 抗原性相近，93.3% (318/341) A/H3N2 流感病毒與疫苗株 A/Darwin/9/2021 (H3N2) 抗原性相近；B 型流感病毒分離株均為 B/Victoria，且 100% (168/168)與疫苗株 B/Austria/1359417/2021 (B/Victoria lineage)抗原性相近。

WHO 建議 2023-2024 流感季北半球流感疫苗株	相似株 (%)	低反應株 (%)
A/Victoria/4897/2022 (H1N1)pdm09	160 (95.8%)	7 (4.2%)
A/Darwin/9/2021 (H3N2)	318 (93.3%)	23 (6.7%)
B/Austria/1359417/2021 (B/Victoria lineage)	168 (100%)	0 (0.0%)

註：以血球凝集抑制法(Hemagglutination inhibition)檢驗，效價相差 8 倍以上為低反應株

病毒抗藥性

2023-2024 流感季累積檢出克流感 (Oseltamivir) 抗藥性病毒株之分析結果如下表：

流感型別	檢驗數	病毒抗藥性, n (%)
A (H1N1)	132	2 (1.5%)
A (H3N2)	418	2 (0.5%)
B	205	1 (0.5%)

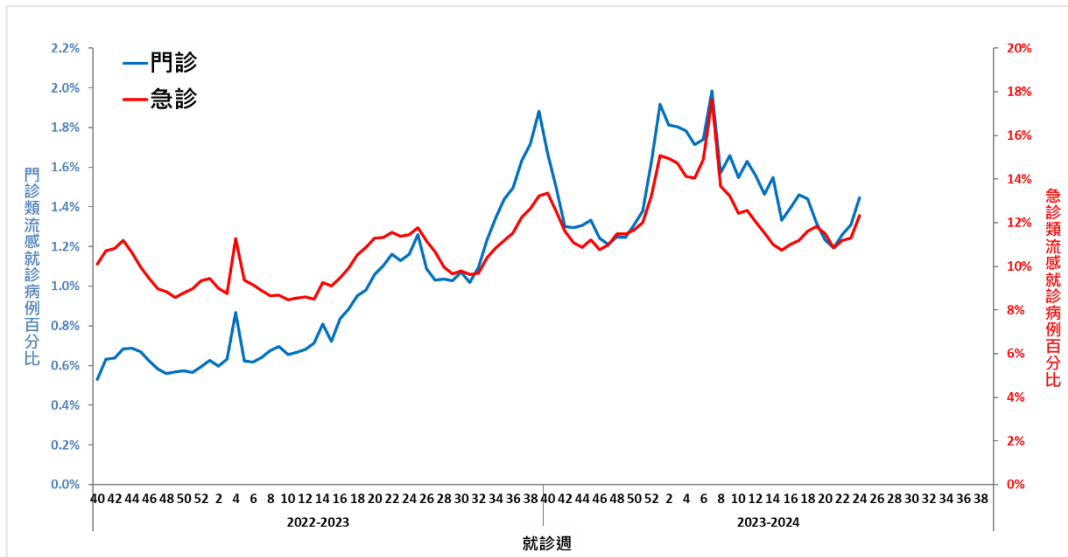




類流感監測

第 24 週門診及急診類流感就診病例百分比分別為 1.4% 及 12.3%，急診就診百分比高於流行閾值(11.0%)；門急診類流感就診人次為 89,175 人次，連續三週呈上升。相關資料可參閱網站：[傳染病統計資料查詢系統](#)。

門診及急診類流感就診病例百分比

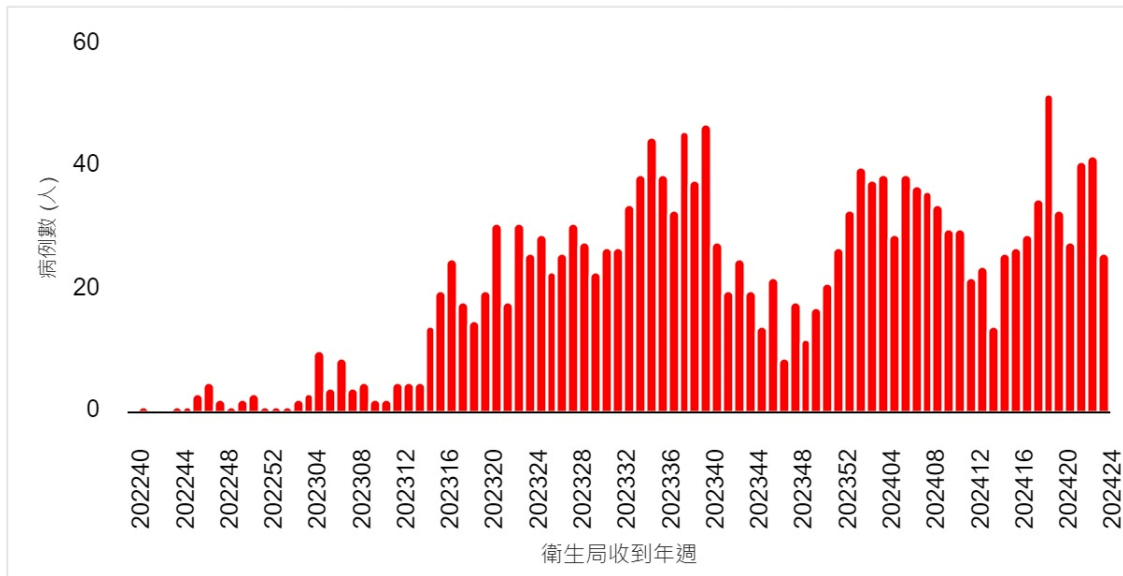




流感併發重症病例

新增 55 例流感併發重症病例(47 例 H1N1、3 例 H3N2、1 例 A 未分型、4 例 B 型)，重症病例中新增 14 例死亡(10 例 H1N1、2 例 H3N2、2 例 B 型)。本流感季(自 2023 年 10 月 1 日起)累計 1,067 例重症病例(470 例 H1N1、487 例 H3N2、13 例 A 未分型、97 例 B 型)，其中 204 例死亡(95 例 H1N1、90 例 H3N2、2 例 A 未分型、17 例 B 型)。

流感併發重症確定病例通報趨勢



相關資料可參閱網站：[傳染病統計資料查詢系統](#)

2023-2024 流感季流感併發重症發生率及死亡率統計

年齡別	病例數	死亡數	每十萬人口 累積發生率	每十萬人口 累積死亡率
小於 3 歲	5	1	1.13	0.23
3-6 歲	22	1	2.95	0.13
7-18 歲	55	4	2.25	0.16
19-24 歲	8	1	0.52	0.06
25-49 歲	159	24	1.83	0.28
50-64 歲	212	29	4.01	0.55
65 歲以上	606	144	14.47	3.44
總計	1,067	204	4.57	0.87





肺炎及流感死亡監測

肺炎及流感死亡人數近期呈持平；各年齡別（0-49，50-64，65歲以上）死因提及肺炎及流感死亡數以65歲以上最高。相關資料請參閱網站：[傳染病統計資料查詢系統](#)。

每週肺炎及流感死亡人數

