



國內疫情總結

第 53 週 (12 月 27 日至 1 月 2 日) 台灣流感疫情與前一週相比，無明顯變化。

- 第 51 週至 53 週共檢驗 216 件呼吸道檢體，其中 65 (30%) 件為流感病毒陽性，61 (28%) 件為 H1N1 新型流感病毒陽性。H1N1 新型流感病毒佔所有已分型 A 型流感病毒 98% (95% 信賴區間為 91% 到 100%)。
- 自 2009 年 7 月 1 日起累計 H1N1 新型流感住院病例共 852 例，其中 35 例死亡。第 53 週共新增 21 例 H1N1 新型流感住院病例。
- 第 52 週死因提及肺炎及流感之死亡病例數 248 例，低於去年同期 (274 例)。
- 門診資料截止至 12 月 29 日，類流感每週就診人數約為 66,883 人，就診率為 1.43%，較上週 (1.41%) 上升 1%。
- 急診類流感就診率為 11.88%，較上週 (11.62%) 上升 2%。

病毒監測

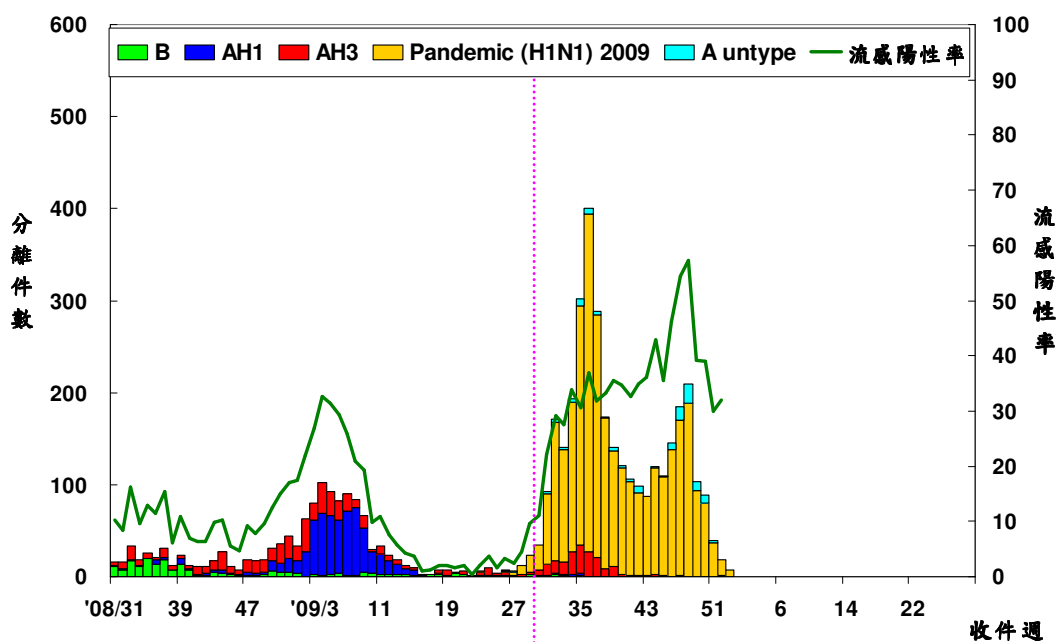
第 51 週至 53 週共檢驗 216 件呼吸道檢體，其中 65 (30%) 件為流感病毒陽性，61 (28%) 件為 H1N1 新型流感病毒陽性。社區主要流行 H1N1 新型流感病毒。從全國合約實驗室通報至台灣疾病管制局資料顯示，H1N1 新型流感病毒佔所有已分型 A 型流感病毒 98% (95% 信賴區間為 91% 到 100%)。過去 3 週及 2009 年 6 月 1 日起合約實驗室病毒檢驗結果整理如下表。

	第 51 到 53 週	2009/6/1 起累積資料
總檢驗檢體數	216	11,550
陽性檢體數 (%)	65 (30)	3,441 (30)
陽性檢體病毒分型		
A 型流感	65 (100)	3,429 (100)
新型流感 H1N1	61 (94)	3,089 (90)
季節流感 H3	1 (1)	202 (6)
季節流感 H1	0 (0)	21 (<1)
無法分型	3 (5)	117 (3)
尚未分型	0 (0)	0 (0)
B 型流感	0 (0)	12 (<1)

病毒分析：2009 年 6 月 1 日至今共分型 104 株流感病毒 (1 株為 A 型季節流感 H1，23 株為 A 型季節流感 H3 病毒，7 株為 B 型季節流感病毒，73 株為 H1N1 新型流感病毒)。在已分型病毒中，AH1 型季節流感無與 2009-2010 季節流感 H1 疫苗株 A/Brisbane/59/2007 吻合之病毒株；AH3 型季節流感有 3 (13%) 株與 2009-2010 季節流感 H3 疫苗株 A/Brisbane/10/2007 吻合；B 型季節流感有 4 (57%) 株與 2009-2010 季節流感 B 疫苗株 B/Brisbane/60/2008 吻合；73 (100%) 株 H1N1 新型流感病毒皆與疫苗株 A/California/07/2009 吻合。



全國病毒合約實驗室 2008–2009 流感病毒分型趨勢圖



病毒抗藥性：2009 年 6 月 1 日至今共分析了 16 株季節流感 H3N2 與 840 株 H1N1 新型流感病毒對神經銨酸酶抑制劑（克流感 [oseltamivir] 和瑞樂沙 [zanamivir]）以及 M2 蛋白抑制劑 (adamantanes) 的抗藥性。病毒抗藥性的分析結果如下表。

	檢驗數(n)	病毒抗藥性, n (%)		檢驗數(n)	病毒抗藥性, n(%)
		Oseltamivir	Zanamivir		Adamantanes
新型流感 H1N1	840	7 (0.8)*	0 (0)	168	168 (100)
季節流感 H3	16	0 (0)	0 (0)	16	16 (100)

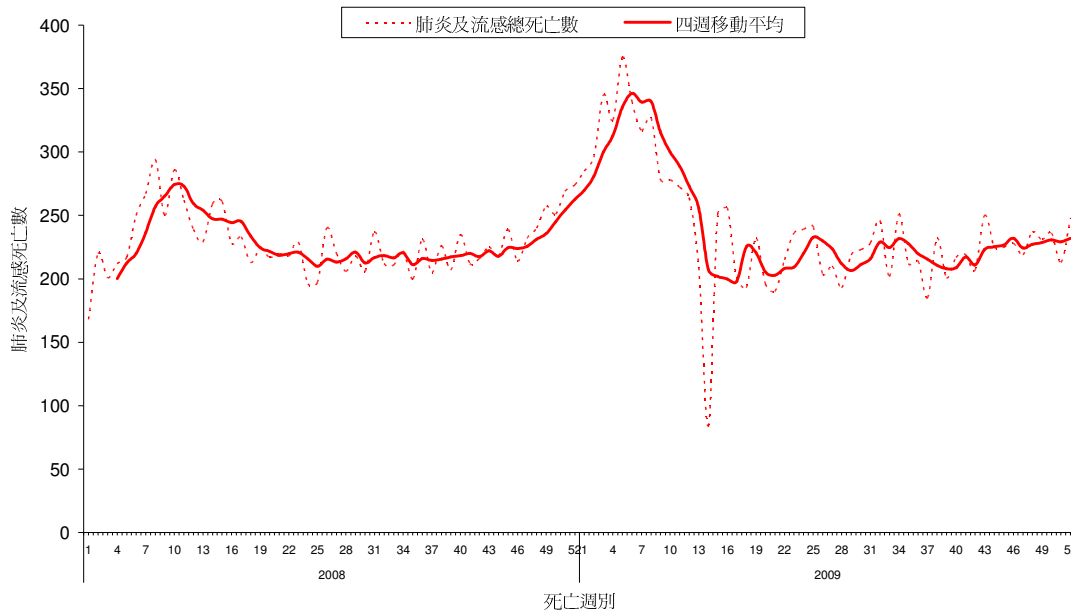
* 個案抗藥病毒株均於使用 oseltamivir 治療後檢出

肺炎及流感死亡監測

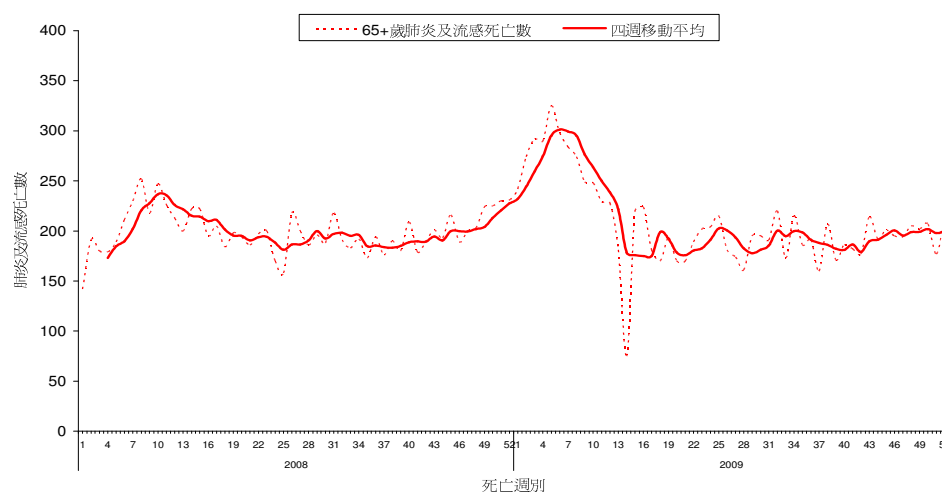
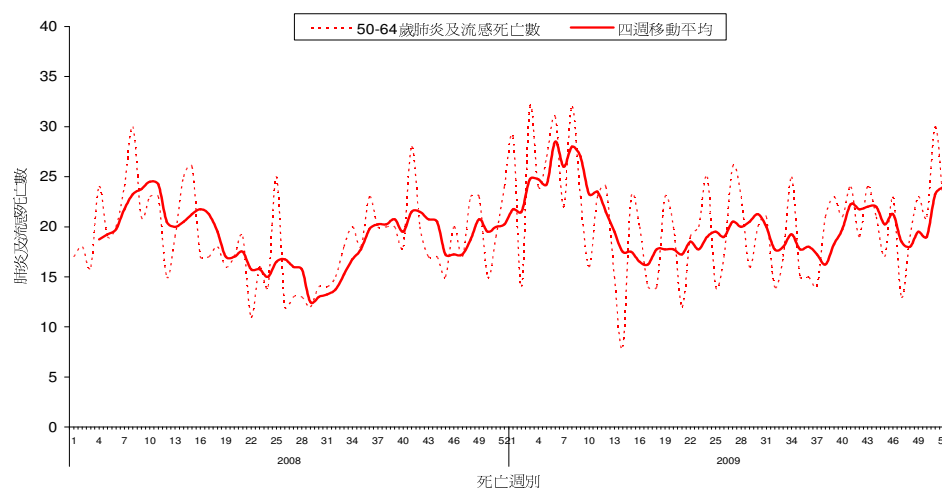
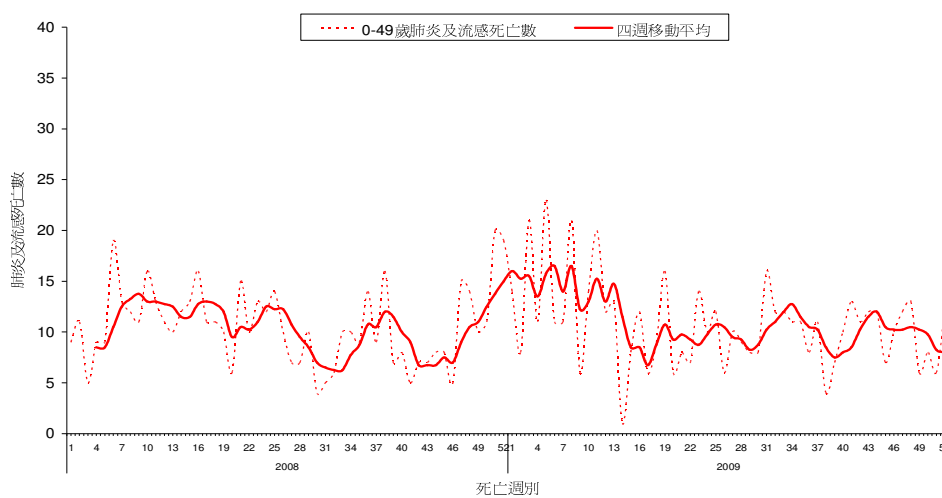
第 52 週共有 248 例死因提及肺炎及流感之病例，該週肺炎及流感死亡病例數低於去年同期（274 例）。各年齡別（0-49，50-64，65 歲以上）死因提及肺炎及流感死亡數以 65 歲以上最高。

全國肺炎及流感死亡監測

資料截止日 2009/12/26



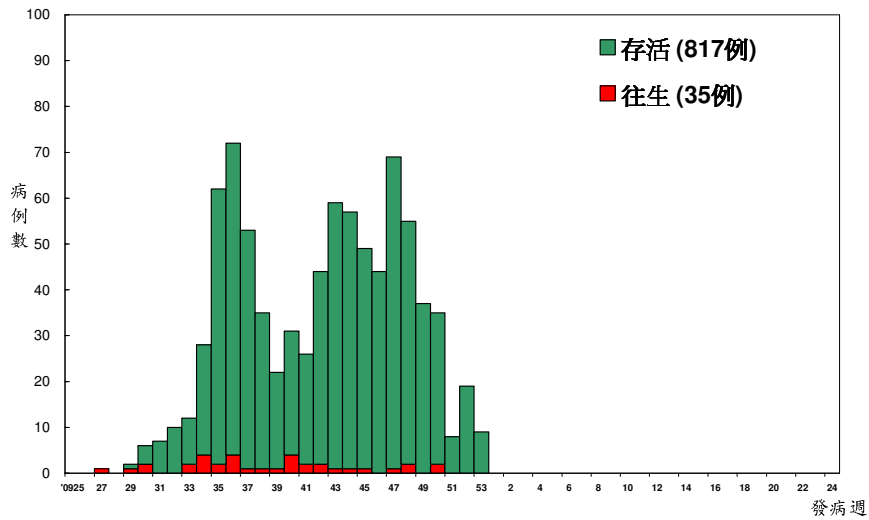
全國肺炎及流感死亡年齡別監測 資料截止日 2009/12/26



流感住院通報

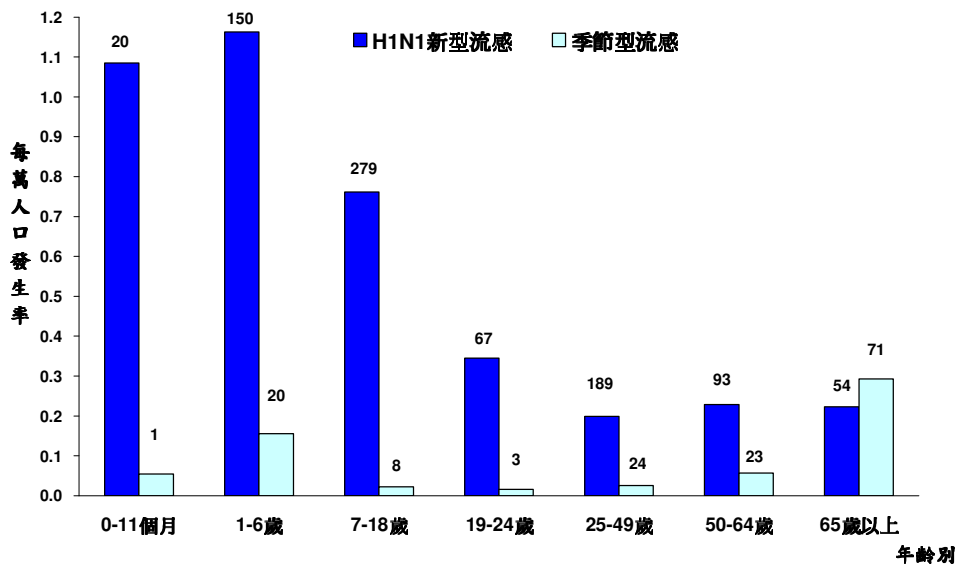
自 2009 年 7 月 1 日起累計 H1N1 新型流感住院病例共 852 例，其中 35 例死亡。第 53 週共新增 21 例 H1N1 新型流感住院病例。

H1N1 新型流感住院依發病週個案數 2009/7/1 至今



* 病例定義為確認 H1N1 新型流感病毒感染，並合併肺部或神經系統併發症，心肌炎或心包膜炎、侵入性細菌感染，或需加護病房照顧或死亡的病例。

流感住院依年齡別發生率 2009/7/1 至今



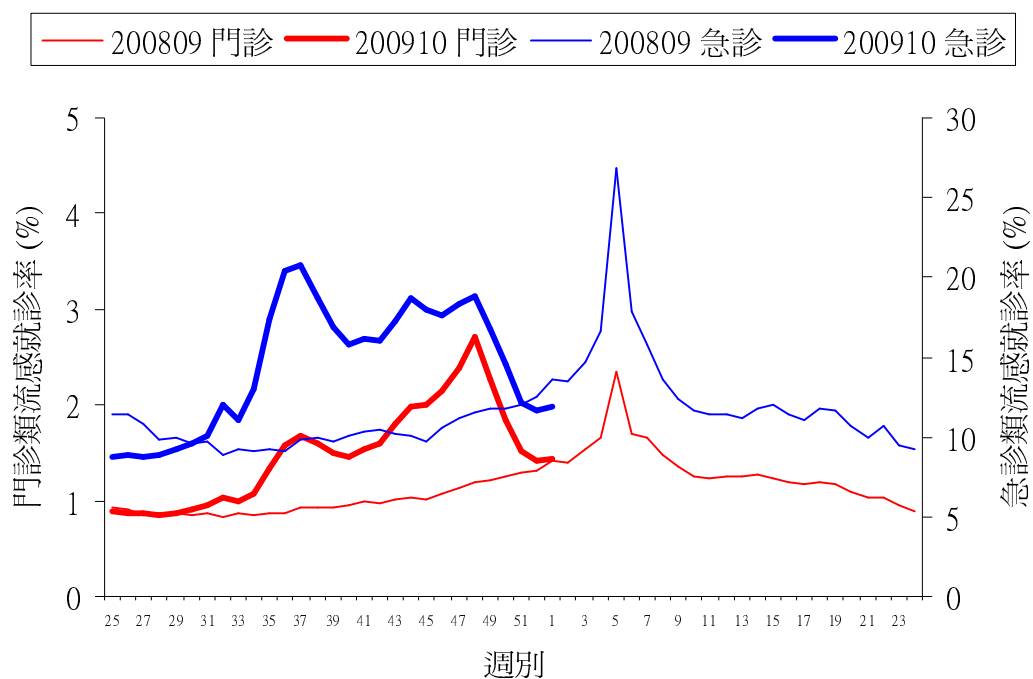
* 標識數字為該年齡分層病例數。

門診及急診類流感監測

第 53 週全國健保門診資料截止至 12 月 29 日止，類流感就診率為 1.43%，較上週（1.41%）上升 1%。全國急診類流感就診率為 11.88%，較上週（11.62%）上升 2%。

門診及急診類流感就診率

2008/6/15 至今



國際 H1N1 新型流感疫情

世界衛生組織公佈全球至今逾 208 個國家及其海外屬地發生疫情，累計至少 12,220 例死亡。全球分離之 H1N1 新型流感病毒抗原和基因型分析皆與疫苗株 A/California/07/2009 吻合。統計至 12 月 27 日止，全世界已檢驗至少 15,000 件臨床檢體，共偵測到 168 株新型流感病毒帶有 H275Y 突變，導致對克流感（oseltamivir）產生抗藥性，但瑞樂沙（zanamivir）仍有效的個案。

北美洲美國、加拿大流感疫情持續下降，歐洲地區除東歐部份國家疫情仍持續上升外，西歐與北歐國家疫情已達高峰或呈下降趨勢。亞洲地區除南亞地區等國疫情仍呈上升趨勢外，其餘國家包括中國、日本在內，疫情多已趨緩。

重要監測國家中，H1N1 新型流感每百萬人口死亡率以阿根廷（15.08）最高，加拿大（12.24）與以色列（9.82）次之。

