

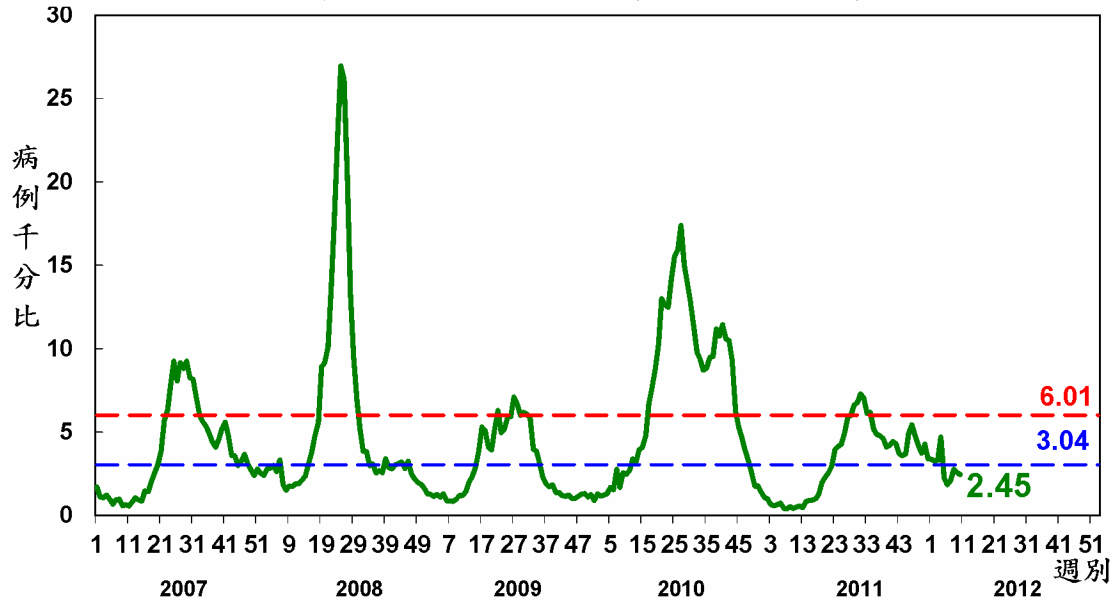


# 腸病毒疫情週報

## 國內疫情

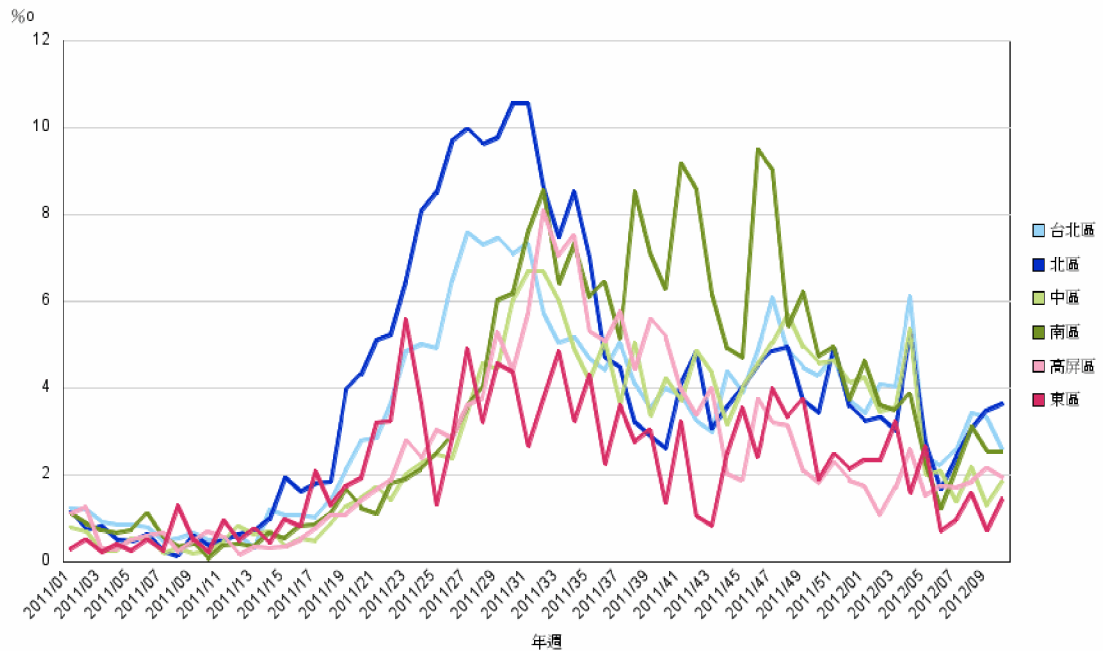
### 一、急診監測

手足口病及疱疹性咽峽炎近四週急診病例比率为 2.07, 2.77, 2.58, 2.45，就診病例千分比已連續 2 週下降，低於流行閾值，將持續密切監測疫情變化



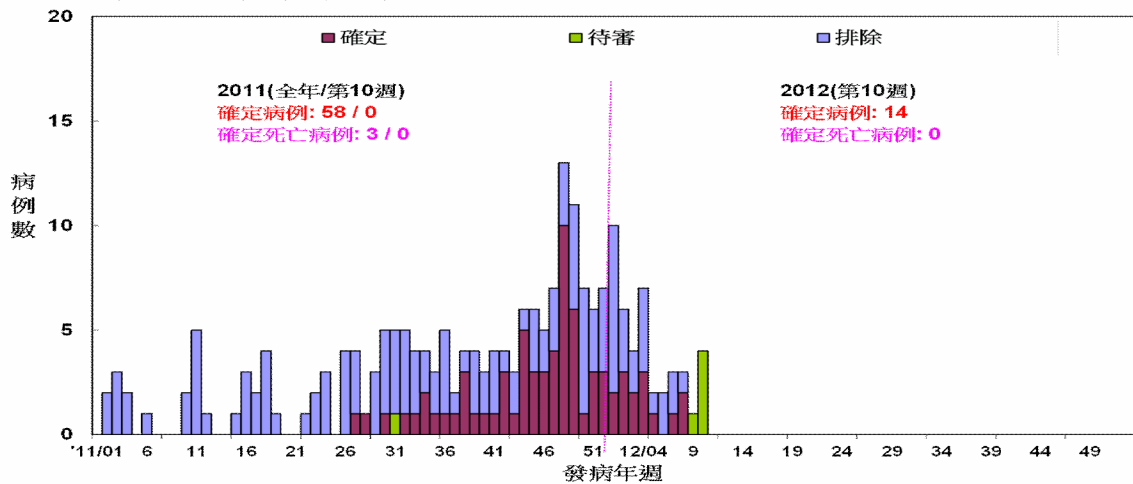
### 各區急診監視

手足口病及疱疹性咽峽炎急診病例千分比北區、中區及東區較前一週上升，其餘各區均下降



## 二、重症監測

本年截至3/12止，共通報42例疑似腸病毒重症病例，14例確定病例。2011年共計58例確定病例，其中3例死亡。

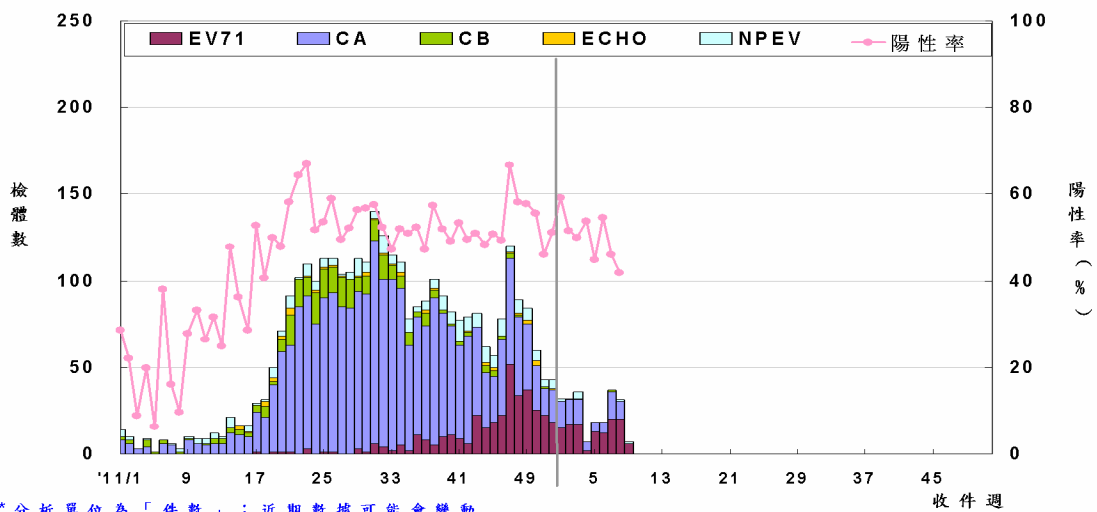


每日最新趨勢圖及病例分布可參閱：

[http://nidss.cdc.gov.tw/SingleDisease.aspx?Pt=s&dc=1&dt=3&disease=0749&d=3&i=all&s=determined\\_cnt&rk=W](http://nidss.cdc.gov.tw/SingleDisease.aspx?Pt=s&dc=1&dt=3&disease=0749&d=3&i=all&s=determined_cnt&rk=W)

## 三、病毒監測

2012年第8週社區腸病毒陽性率為41.9% (較前週下降9.4%)，克沙奇A型占32.3%、EV71占64.5%。本週新增18件EV71：台中市(7)、宜蘭縣(6)、新北市(2)、桃園縣(1)、苗栗縣(1)、台南市(1)。本年累計檢出113件EV71陽性檢體，分布：台中市(23)、宜蘭縣(22)、桃園縣(12)、雲林縣(12)、彰化縣(9)、台南市(7)、新北市(7)、台北市(5)、高雄市(5)、苗栗縣(3)、花蓮縣(2)、嘉義市(2)、南投縣(2)、台東縣(1)、屏東縣(1)。



各型病毒詳細資料可參閱「病毒性感染症合約實驗室檢驗週報」，網址：

<http://www.cdc.gov.tw/lp.asp?ctNode=2069&CtUnit=157&BaseDSD=7&mp=1>



**四、停課監視**

區 別	本週新增班級數					本年累計 班級數
	國小	幼稚園	托兒所	其他	小計	
臺北區(基隆市、宜蘭縣、臺北市、 新北市、金門縣、連江縣)	4	4	8	0	16	213
北區(桃園縣、新竹市、新竹縣、 苗栗縣)	6	3	3	0	12	100
中區(臺中市、彰化縣、南投縣)	4	0	6	1	11	63
南區(雲林縣、嘉義市、嘉義縣、 臺南市)	29	1	21	0	51	111
高屏區(高雄市、屏東縣、澎湖縣)	4	4	4	0	12	46
東區(花蓮縣、臺東縣)	0	0	1	0	1	2
總 計	47	12	43	1	103	535

※ 本局已訂定「腸病毒停課建議標準」，提供各縣市自行制定停課復課決策機制之參考，由各縣市視轄區腸病毒流行情形及疫情幅度，決定是否須採取停課措施。

**國際疫情**

一、新加坡：本年第9週通報1,119例手足口病，超過流行閾值(780例)，本年已累計通報5,568例，明顯高於去年同期(1,908例)及近五年同期平均(2,375例)。

