



腸病毒疫情週報

國內疫情

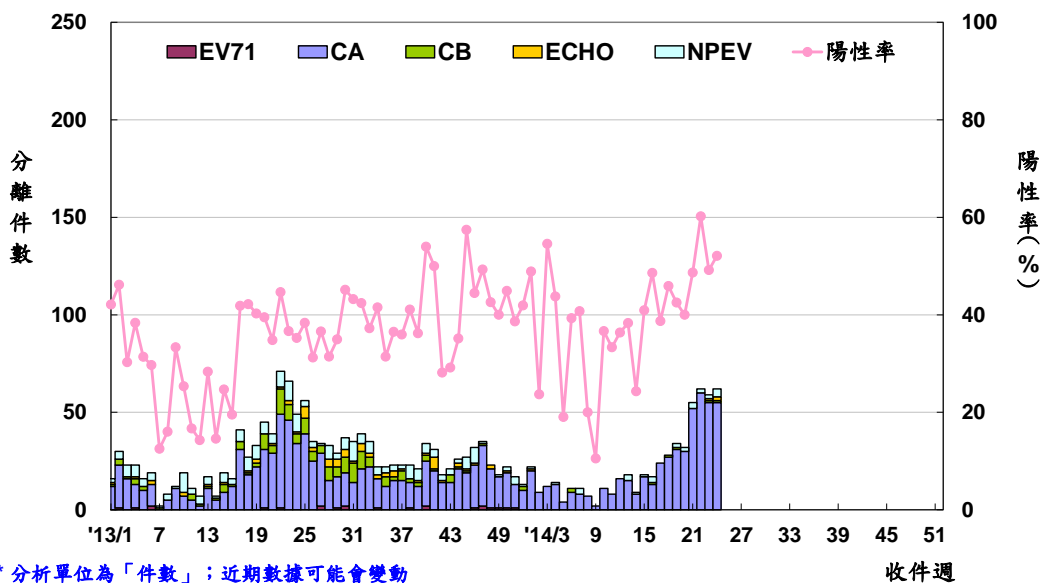
疫情現況摘要：

台灣腸病毒急診就診病例千分比於今年3月底開始上升，4月底進入流行高峰期，於6月上旬達高峰後開始下降，目前仍高於流行閾值，疫情處於流行高峰期；第24週社區腸病毒陽性率較前一週略升，主要流行病毒株為克沙奇A型；本週無新增腸病毒重症確定病例，2014年迄今共4例腸病毒重症確定病例，感染病毒型別為克沙奇A2型、克沙奇A5型、克沙奇A16型及腸病毒71型各1例。

一、社區病毒監測

2014年第24週社區腸病毒陽性率為52.1%(較前一週略升)，第24週腸病毒陽性檢體中88.71%為CA、1.61%為CB、3.23%為ECHO、6.45%為NPEV；本年迄今檢出陽性型別前三位依序為CA10、CA2、CA5。

腸病毒分離情形



各型病毒詳細資料可參閱「病毒性感染症合約實驗室檢驗週報」，網址：

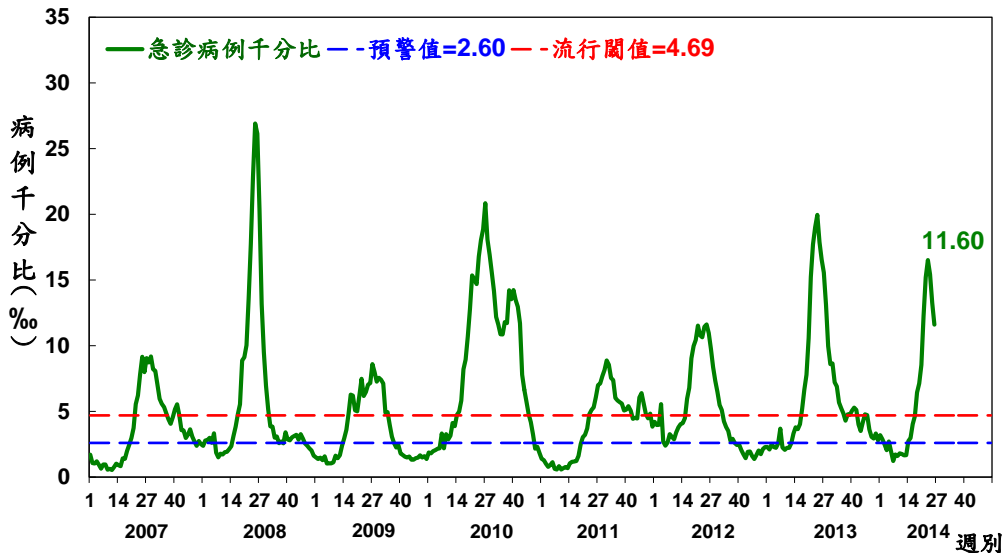
<http://www.cdc.gov.tw/professional/list.aspx?treeid=4C19A0252BBEF869&nowtreeid=250F4B6353598518>



二、急診監測

腸病毒就診病例千分比自今年3月底開始上升，4月初進入流行期，4月底進入流行高峰期，於6月上旬達高峰後開始下降。第26週急診腸病毒就診病例千分比為11.60較前一週下降12.5%，惟目前仍高於流行閾值，處於流行高峰期。本週開始進入暑假期間，預期疫情將逐漸趨緩，本署將持續監測疫情及流行病毒株變化。

2007~2014年台灣腸病毒流行趨勢圖-以急診病例千分比分析



預警值、流行閾值之說明：

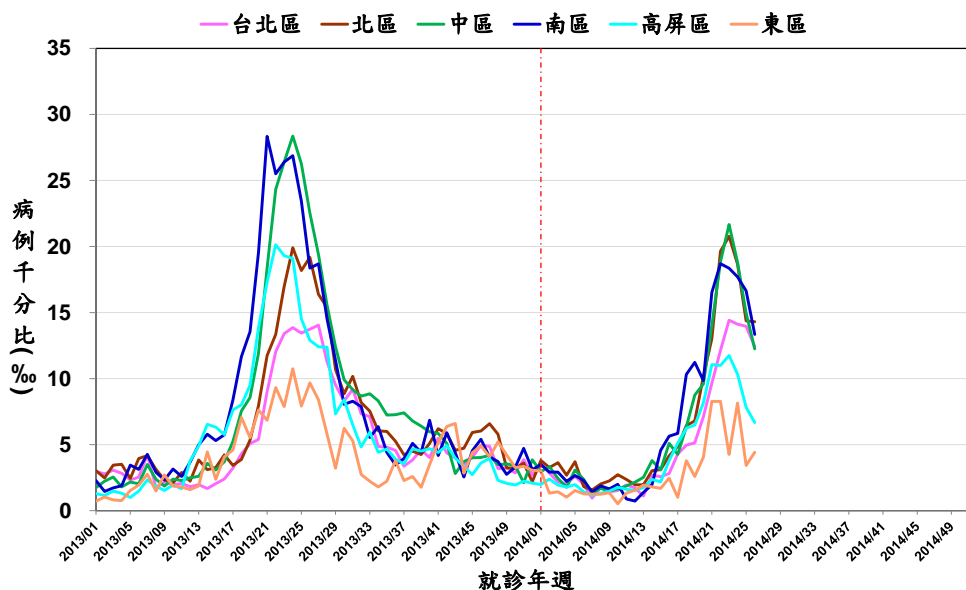
代表意義：就診病例千分比超過預警值代表疫情進入流行期；超過流行閾值代表進入流行高峰期。

計算方式：連續2週社區腸病毒陽性件數占全年腸病毒陽性總件數百分比小於1.92%*的週別定義為非腸病毒流行週；以近3年非腸病毒流行週之急診病例千分比求算平均值(mean)及標準差(SD)，預警值定義為 mean、流行閾值定義為 mean+1.64*SD。

註*：假設全年腸病毒陽性件數平均分布於52週，則每週陽性件數占全年陽性件數百分比之期望值為 1/52=1.92%

第26週腸病毒就診病例千分比除東區較前一週上升外，其餘各區均較前一週下降或持平；目前以台北區(12.41)、北區(14.31)、中區(12.25)、南區(13.34)高於全國平均值(11.60)。

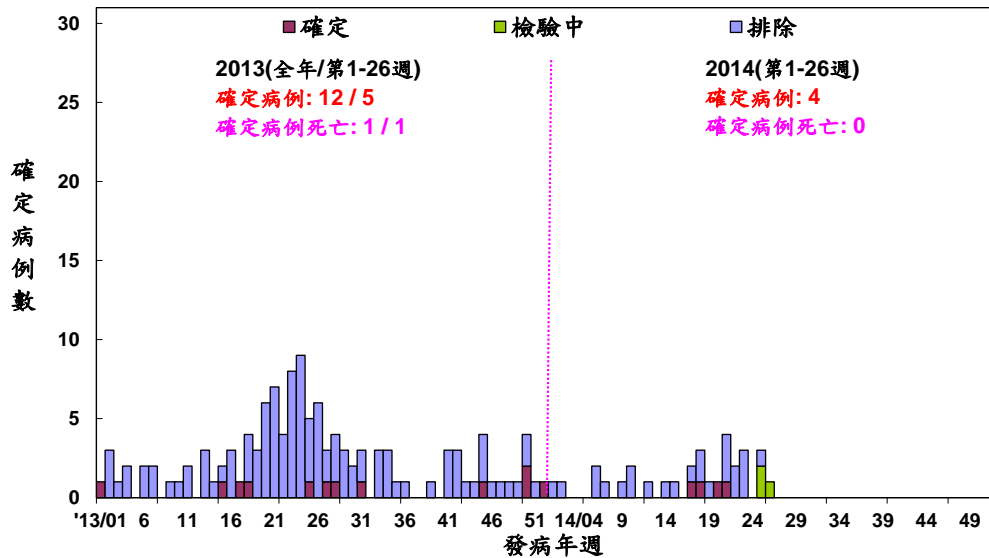
腸病毒地區別急診就診病例千分比監測趨勢圖



三、重症監測

第26週無新增腸病毒重症確定病例。2014年迄今共通報31例疑似重症病例，其中4例確定病例，感染病毒型別為克沙奇A2型、克沙奇A5型、克沙奇A16型及腸病毒71型各1例；去年同期累計為5例確定病例(含1例死亡)。

2013-2014年台灣腸病毒重症疫情趨勢圖



每日最新趨勢圖及病例分布可參閱：

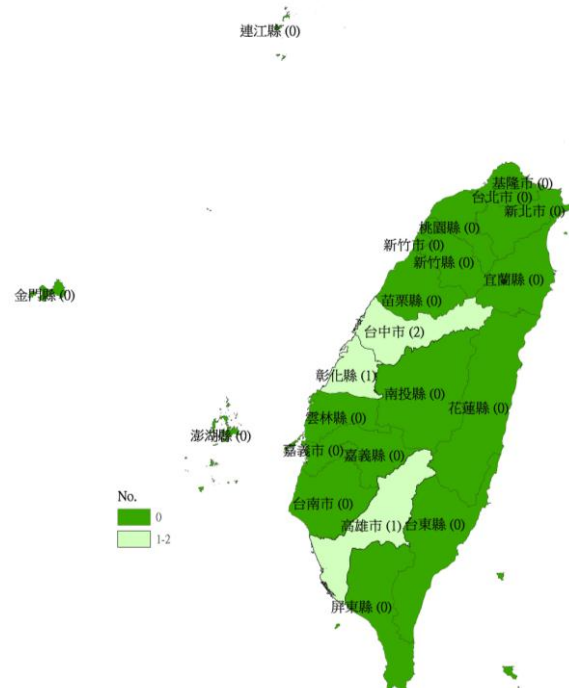
<http://nidss.cdc.gov.tw/SingleDisease.aspx?dc=1&dt=3&disease=0749>

2014年迄今共4例腸病毒重症確定病例；2009-2013年同期(發病週第1-26週)累計分別為24、14、0、102、5例；今年腸病毒重症確定個案年齡性別及居住地分布如下。

2014年台灣腸病毒重症
年齡性別分布

年齡(歲)	男性	女性	總計
<1	0	1	1
1	1	0	1
2	2	0	2
3	0	0	0
4	0	0	0
5	0	0	0
6	0	0	0
7-9	0	0	0
≥ 10	0	0	0
總計	3	1	4

2014年台灣腸病毒重症
居住地分布



四、停課監視

第26週全台各區停課班級數均較前一週減少；第26週停課班級資料仍陸續通報中。

第26週各區停課班級數					2014年截至第26週各區停課班級累計數				
區別	幼兒園	國小	其他	小計	區別	幼兒園	國小	其他	小計
台北區	64	27	23	114	台北區	1001	285	259	1545
北區	43	26	4	73	北區	841	448	43	1332
中區	34	17	4	55	中區	568	254	37	859
南區	40	11	2	53	南區	604	186	16	806
高屏區	24	6	1	31	高屏區	460	196	12	668
東區	2	0	0	2	東區	36	5	1	42
小計	207	87	34	328	小計	3510	1374	368	5252

註：本署已訂定「腸病毒停課建議標準」，提供各縣市自行制定停課復課決策機制之參考，由各縣市視轄區腸病毒流行情形及疫情幅度，決定是否須採取停課措施。

其他係指除國小及幼兒園之外之所有機構(托兒所、托嬰中心、國中、補習班、療育機構等)

停課資料更新自6/30教保育機構停課通報監測系統，本週停課班級資料仍陸續通報中。

台北區縣市為基隆市、宜蘭縣、台北市、新北市、金門縣、連江縣

北區縣市為桃園縣、新竹市、新竹縣、苗栗縣

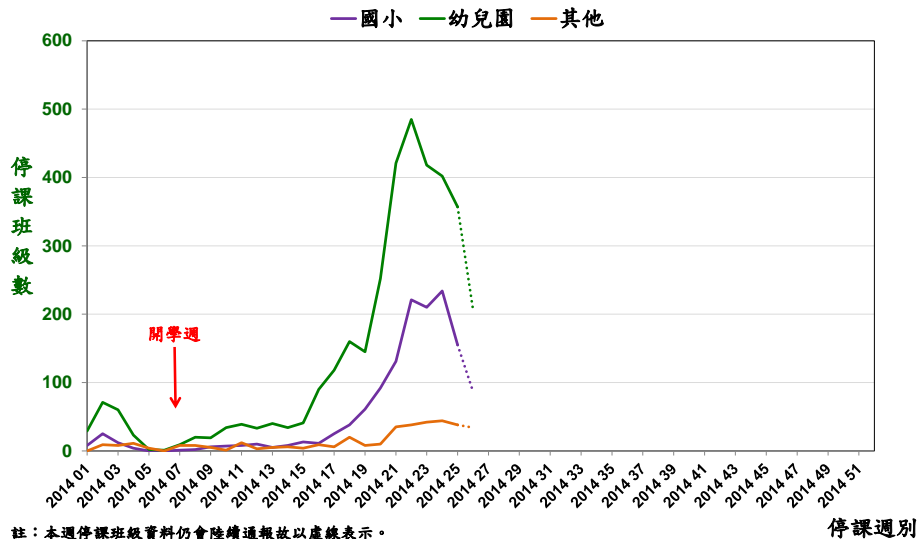
中區縣市為台中市、彰化縣、南投縣

南區縣市為雲林縣、嘉義市、嘉義縣、台南市

高屏區縣市為高雄市、屏東縣、澎湖縣

東區縣市為花蓮縣、台東縣

2014年腸病毒各型學校機構停課趨勢



國際疫情

1. 泰國：呈上升趨勢，截至6/22累計病例數為去年同期的1.5倍；以清萊省等北部地區發病率最高，雨季來臨加速病毒傳播。
2. 越南：呈上升趨勢，今年截至6/17累計通報病例數較去年同期下降7.6%，感染病毒型別以EV71型為主。
3. 日本：呈上升趨勢，第24週定點監測通報病例數低於去年同期，EV71型所佔比例高於前3年。
4. 韓國：呈上升趨勢，第25週就診病例千分比較2011-2013年同期增加81%；感染病毒型別以CA16型為主。
5. 中國大陸：疫情略降，截至6月中旬累計通報數、重症數、死亡數均為去年同期的2-3倍；感染病毒型別以EV71型為主。
6. 香港：定點監測住院病例數下降，截至第25週累計160例，低於去年同期。
7. 新加坡：於第22週(5月底)達高峰後呈下降趨勢，截至第25週累計病例數與去年同期相當。

