



## 國內疫情摘要

### 疫情呈下降，低於流行閾值

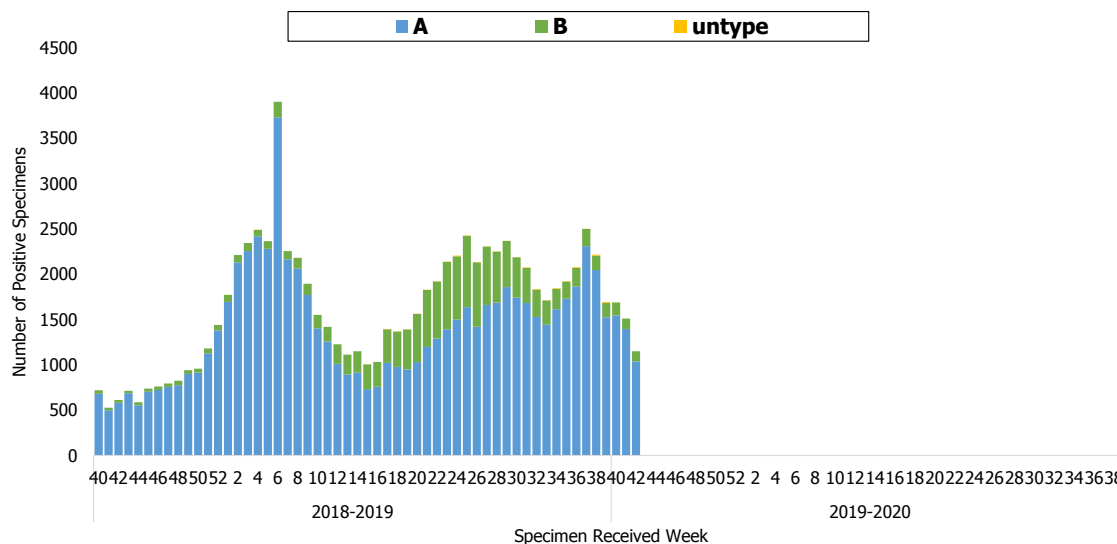
- 近 4 週社區流感病毒以 A 型 H1N1 為主(佔 82.8%)。
- 類流感門急診就診人次略降，急診就診病例百分比低於流行閾值。
- 近期新增重症病例以感染 A 型 H1N1 為主；自 2018 年 10 月 1 日起至 2019 年 9 月 30 日累計 1,993 例流感併發重症病例，其中 296 例經審查與流感相關死亡，均以感染 A 型 H1N1 為多；自 2019 年 10 月 1 日起累計 73 例重症病例。

## 病毒監測

### 流行型別與趨勢

實驗室傳染病自動通報系統<sup>1</sup> (LARS) 流感陽性檢體數下降，檢出以 A 型流感病毒為主(佔 90%)。

流感陽性件數趨勢



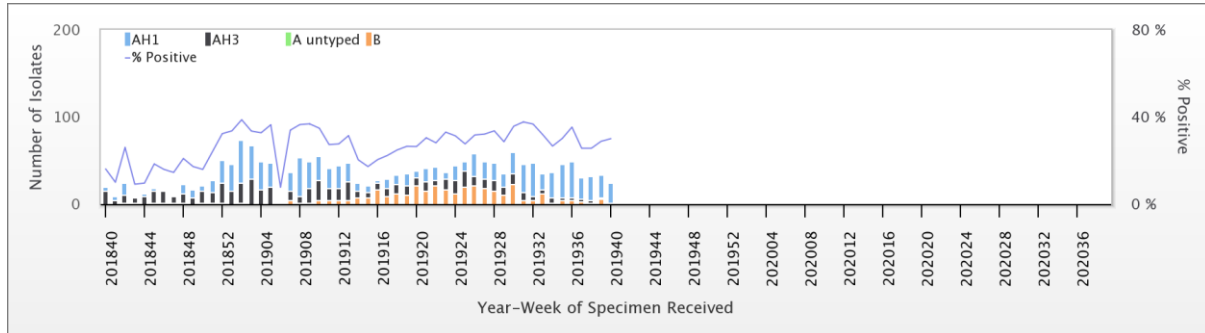
<sup>1</sup> 為即時反應病毒流行趨勢，本署自 2014 年起建置「實驗室傳染病自動通報系統 (LARS)」，本資料使用 66 家醫院上傳之檢驗陽性數。





病毒性感染症合約實驗室<sup>2</sup>資料顯示，2019 年第 40 週社區流感病毒陽性率為 30%，近 4 週 A 型 H1N1、B 型及 A 型 H3N2 分別佔 82.8%、9.0%及 8.2%。每週資料可參閱網站：[傳染病統計資料查詢系統](#)。

### 2018-2020 病毒性感染症合約實驗室 - 流感病毒分型趨勢



## 病毒抗原性

近 3 週流感病毒抗原性分析顯示，100% H1N1 型病毒與 2019-2020 流感疫苗株 A/Brisbane/02/2018 吻合，0% H3N2 型病毒與 2019-2020 流感疫苗株 A/Kansas/14/2017 吻合；B 型流感病毒分離株均為 B 型/Victoria，40%與 2019-2020 流感疫苗株 B/Colorado/06/2017 吻合。

## 病毒抗藥性

2019 年 10 月 1 日至今檢出克流感[Oseltamivir]抗藥性病毒株之分析結果如下表：

流感型別	檢驗數(n)	病毒抗藥性, n (%)
		Oseltamivir
A (H1N1)	27	0
A (H3N2)	2	0
B	8	0

<sup>2</sup> 為監測社區流感病毒之次分型、抗原性、抗藥性之變化，本署自 1999 年 3 月起建置「病毒性感染症合約實驗室」，委託 8 家醫學中心，由各醫院病毒實驗室及其周邊採檢點組成主動監視系統。

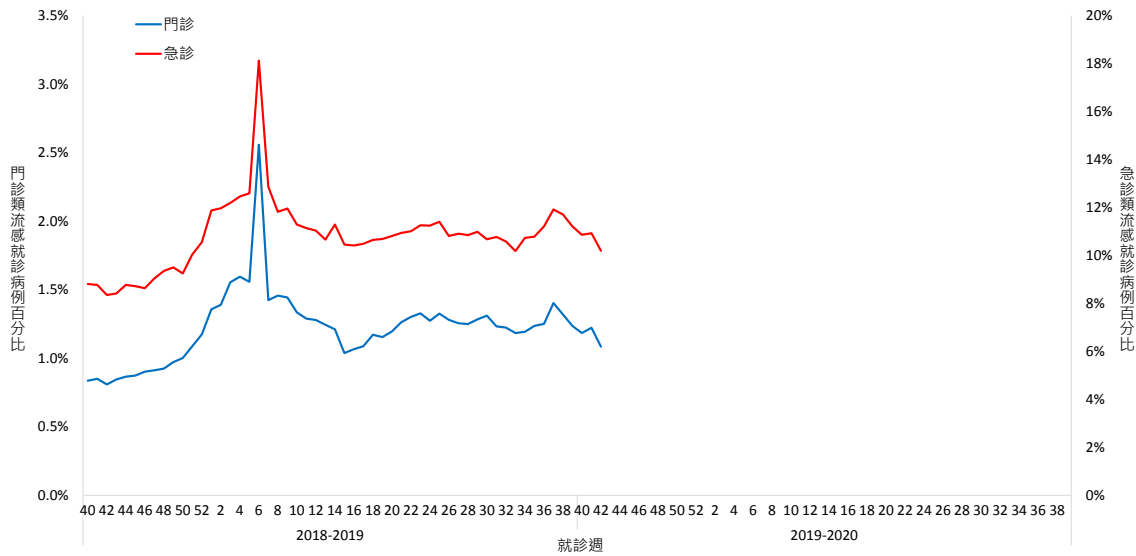




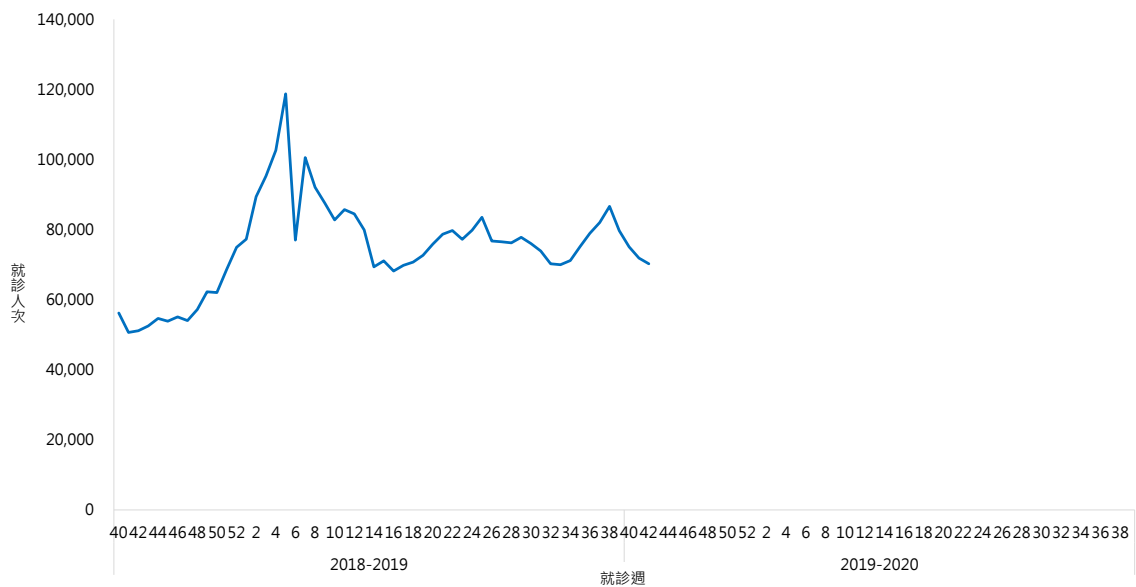
## 類流感監測

第 42 週門急診類流感就診病例百分比各為 1.08 及 10.20，急診就診病例百分比低於流行閾值 11.5；另門急診類流感總就診計 70,258 人次，較前一週略降。

### 門診及急診類流感就診病例百分比



### 門診及急診類流感總就診人次

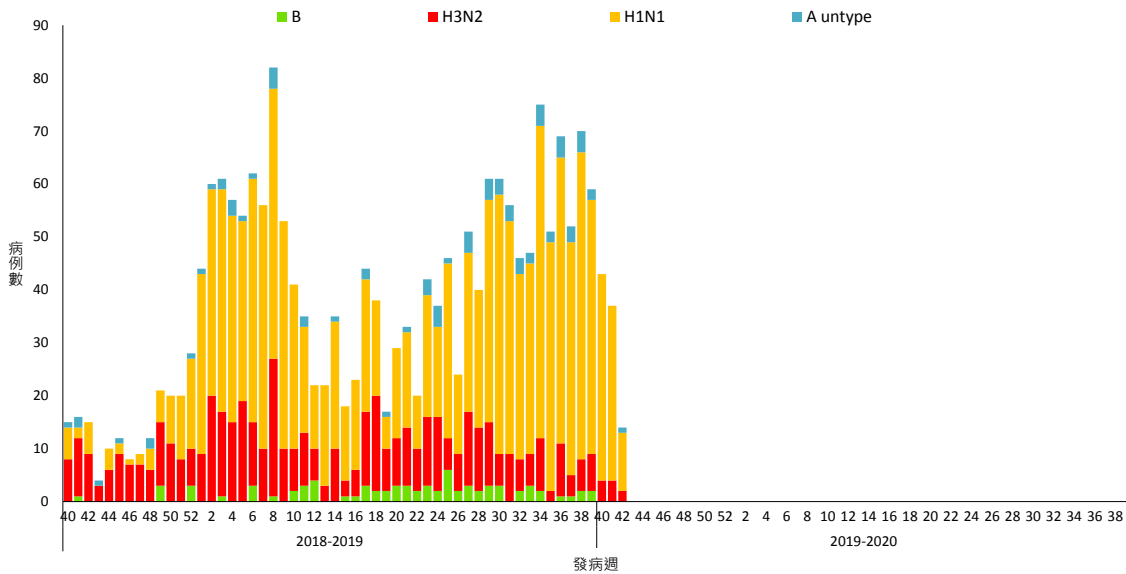




## 流感併發重症病例

自 2018 年 10 月 1 日至 2019 年 9 月 30 日累計 1,993 例重症病例<sup>3</sup> (1,347 例 H1N1 為多)，其中 296 例經審查與流感相關死亡(199 例 H1N1 為多)；各年齡層病例數及年齡別發生率均以 65 歲以上為高；自 2019 年 10 月 1 日起累計 73 例重症病例(63 例 H1N1 為多)。

### 流感併發重症確定病例數趨勢 - 依發病週



### 流感併發重症確定及死亡病例數統計 2018/10/1 至 2019/9/30

年齡別	病例數	死亡數	每十萬人口累積發生率	每十萬人口累積死亡率
小於 3 歲	36	5	6.0	0.8
3-6 歲	44	7	5.1	0.8
7-18 歲	43	4	1.6	0.1
19-24 歲	19	1	1.0	0.1
25-49 歲	278	39	3.1	0.4
50-64 歲	551	86	10.5	1.6
65 歲以上	1,022	154	30.6	4.6
總計	1,993	296	8.5	1.3

<sup>3</sup> 病例定義為出現類流感症狀後兩週內因併發症(如肺部併發症、神經系統併發症、侵襲性細菌感染、心肌炎或心包膜炎等)而需加護病房治療或死亡，且經實驗室確診為流感病毒感染患者。





## 肺炎及流感死亡監測

因肺炎及流感死亡人數下降；各年齡別（0-49，50-64，65 歲以上）死因提及肺炎及流感死亡數以 65 歲以上最高。詳細資料請參閱網站：[傳染病統計資料查詢系統](#)。

